



# รายงานประจำปี ๒๕๖๔



สำนักงานตรวจบัญชีสหกรณ์พิษณุโลก  
สำนักงานตรวจบัญชีสหกรณ์ที่ ๖  
กรมตรวจบัญชีสหกรณ์

# คำนำ

**สำนักงานตรวจบัญชีสหกรณ์พิษณุโลก** เป็นหน่วยงานในสังกัดสำนักงานตรวจบัญชีสหกรณ์ที่ 6 กรมตรวจบัญชีสหกรณ์ กระทรวงเกษตรและสหกรณ์ มีภารกิจหลักในการให้บริการตรวจสอบบัญชีสหกรณ์และกลุ่มเกษตรกร ให้คำปรึกษา แนะนำ และให้ความรู้ด้านการบริหารการเงินและบัญชีแก่คณะกรรมการดำเนินการ สมาชิกของสหกรณ์ กลุ่มเกษตรกรและบุคลากรเครือข่าย ถ่ายทอดความรู้และส่งเสริมการจัดทำบัญชีให้แก่สหกรณ์และกลุ่มเกษตรกร กลุ่มอาชีพวิสาหกิจชุมชน กลุ่มเป้าหมายตามโครงการพระราชดำริ เกษตรกรและประชาชนทั่วไป เพื่อส่งเสริมให้สถาบันเกษตรกรและชุมชน มีความเข้มแข็ง โปร่งใส สามารถพึ่งพาตนเองได้อย่างยั่งยืน

ความสำเร็จในการดำเนินงานของสำนักงานตรวจบัญชีสหกรณ์พิษณุโลก ในรอบปีงบประมาณ 2564 ได้รับความร่วมมือและการสนับสนุนจากผู้รับบริการ หน่วยงาน และบุคคลในทุกสาขาที่เกี่ยวข้อง จึงขอขอบคุณมา ณ โอกาสนี้ และหวังเป็นอย่างยิ่งว่ารายงานฉบับนี้จะเป็นประโยชน์แก่ทุกท่านตามสมควร

**สำนักงานตรวจบัญชีสหกรณ์พิษณุโลก**

**Phitsanulok Provincial Cooperative Auditing Office**

กุมภาพันธ์ 2565

# สารบัญ

	หน้า
➤ ประวัติสำนักงาน	1
➤ ที่ตั้งสำนักงาน	2
➤ โครงสร้างกรมตรวจบัญชีสหกรณ์	3
➤ วิสัยทัศน์ พันธกิจ ภารกิจตามกฎหมายและกลยุทธ์	4
➤ ค่านิยมหลัก และวัฒนธรรมองค์กร	7
➤ หน้าที่และความรับผิดชอบ	8
➤ โมเดลการดำเนินงาน 5 ส.	9
➤ รายนามหัวหน้าสำนักงาน	10
➤ ผังบังคับบัญชา	11
➤ อัตรากำลัง	12
➤ งบประมาณประจำปี พ.ศ.2564	14
➤ ผลการปฏิบัติราชการ ตามวิสัยทัศน์ ภารกิจ งบประมาณ	15
➤ จำนวนสหกรณ์และกลุ่มเกษตรกร	20
➤ สภาพการดำเนินงาน	26
➤ ภาพรวมภาวะเศรษฐกิจของสถาบันเกษตรกรในจังหวัดพิษณุโลก ผ่านกลไกช่องทางบัญชี ประจำปี 2564	28
➤ สารสนเทศน่ารู้ทางการเงิน	36
➤ ภาคผนวก	
➤ กิจกรรมสำคัญประจำปี งบประมาณ 2564	

# ประวัติสำนักงาน

ชื่อหน่วยงาน : สำนักงานตรวจบัญชีสหกรณ์พิษณุโลก

สังกัด : สำนักงานตรวจบัญชีสหกรณ์ที่ 6 กรมตรวจบัญชีสหกรณ์ กระทรวงเกษตรและสหกรณ์



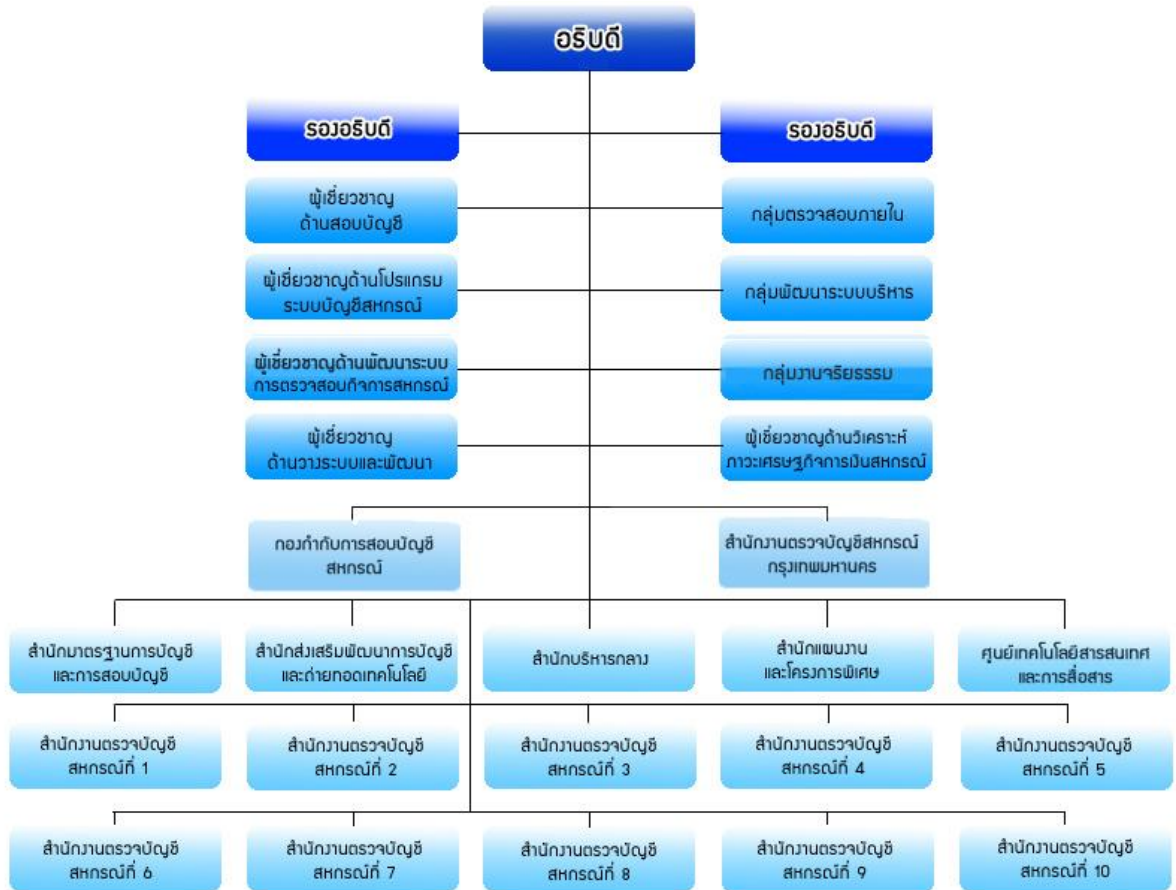
สำนักงานตรวจบัญชีสหกรณ์พิษณุโลก ได้จัดตั้งเมื่อเดือนกุมภาพันธ์ 2526 โดยครั้งแรกได้เช่าตึกแถวในอำเภอเมืองเป็นสำนักงาน ต่อมาได้รับจัดสรรงบประมาณเพื่อก่อสร้างอาคารสำนักงานครั้งแรกจำนวนเงิน 375,000.00 บาท จากนั้นได้รับงบประมาณเพื่อต่อเติมอีกจำนวน 2 ครั้ง ปัจจุบันสำนักงานตั้งอยู่บริเวณทุ่งเขาสมอแคลงสาธารณประโยชน์บนเนื้อที่ประมาณ 6 ไร่ 2 งาน หลักรัศมี 13 เลขที่ 498/5 หมู่ 8 ถนนพิษณุโลก-วังทอง ตำบลวังทอง อำเภอวังทอง จังหวัดพิษณุโลก รหัสไปรษณีย์ 65130 ภายในพื้นที่บริเวณสำนักงานมีบ้านพักราชการ จำนวน 4 หลัง มูลค่ารวม 2,617,400.00 บาท แบ่งเป็นบ้านเดี่ยว 2 หลัง บ้านแฝด 1 หลัง และบ้านพักทาวเฮ้าส์ แบบ 4 ครอบครั้ว จำนวน 1 หลัง

## ที่ตั้งสำนักงาน



ที่ตั้ง สำนักงานตรวจบัญชีสหกรณ์พิษณุโลก  
 เลขที่ 498/5 หมู่ที่ 8 ถนนพิษณุโลก-วังทอง  
 ตำบลวังทอง อำเภอวังทอง จังหวัดพิษณุโลก 65130  
 เบอร์โทรศัพท์ 0-5531-3121 โทรสาร 0-5531-3122  
 Facebook : สตส.พิษณุโลก กรมตรวจบัญชีสหกรณ์  
 Email: Cadpl@cad.go.th

# ผังโครงสร้างกรมตรวจบัญชีสหกรณ์



# วิสัยทัศน์ พันธกิจ ภารกิจตามกฎหมายและกลยุทธ์

## วิสัยทัศน์

ภายในปี 2565 สหกรณ์และเกษตรกรมีความเข้มแข็ง  
ด้านการเงินการบัญชีที่มีคุณภาพ เชื่อถือได้

“By the Year 2022, the Strength of Finances  
and Accounts of Cooperatives and Farmers  
will be of Good Quality and Reliable.”



## พันธกิจ

1. ตรวจสอบบัญชีและควบคุมคุณภาพการสอบบัญชีสหกรณ์ให้เป็นไปตามมาตรฐานที่กำหนด
2. พัฒนาการบริหารจัดการด้านการเงินการบัญชีแก่สหกรณ์ กลุ่มเกษตรกร และวิสาหกิจชุมชน
3. กำกับการสอบบัญชีสหกรณ์ที่ดำเนินการโดยผู้สอบบัญชีรับอนุญาตและบุคคลอื่น
4. พัฒนาเทคโนโลยีดิจิทัลและการเตือนภัยทางการเงินแก่สหกรณ์
5. ถ่ายทอดความรู้ด้านการตรวจสอบกิจการและการจัดทำบัญชีแก่เกษตรกรและประชาชนทั่วไป

## ภารกิจตามกฎหมาย

1. ดำเนินการตรวจสอบบัญชีสหกรณ์และกลุ่มเกษตรกรตามกฎหมายว่าด้วยสหกรณ์และกฎหมายอื่นที่เกี่ยวข้อง
2. กำหนดระบบบัญชีและมาตรฐานการสอบบัญชีให้เหมาะสมกับธุรกิจของสหกรณ์และกลุ่มเกษตรกร
3. ให้คำปรึกษาแนะนำและให้ความรู้ด้านการบริหารการเงินและการบัญชีแก่คณะกรรมการและสมาชิกของสหกรณ์ กลุ่มเกษตรกร และบุคลากรเครือข่าย
4. ถ่ายทอดความรู้และส่งเสริมการจัดทำบัญชีให้แก่สหกรณ์ กลุ่มเกษตรกร กลุ่มอาชีพ วิสาหกิจชุมชน กลุ่มเป้าหมายตามโครงการพระราชดำริ เกษตรกร และประชาชนทั่วไป
5. กำกับดูแลการสอบบัญชีสหกรณ์โดยผู้สอบบัญชีภาคเอกชน
6. จัดทำรายงานภาวะเศรษฐกิจของสหกรณ์และกลุ่มเกษตรกร เพื่อเป็นพื้นฐานในการกำหนดนโยบายและวางแผนพัฒนาสหกรณ์และกลุ่มเกษตรกร
7. ปฏิบัติการอื่นใดตามที่กฎหมายกำหนดให้เป็นอำนาจหน้าที่ของกรมตรวจบัญชีสหกรณ์หรือตามที่กระทรวงหรือคณะรัฐมนตรีมอบหมาย

ภายใต้กฎกระทรวงแบ่งส่วนราชการกรมตรวจบัญชีสหกรณ์ กระทรวงเกษตรและสหกรณ์ พ.ศ. 2552 (และที่แก้ไขเพิ่มเติม พ.ศ. 2557)



## กลยุทธ์

### กลยุทธ์ที่ 1 : พัฒนาความเข้มแข็งด้านการเงินการบัญชีแก่สหกรณ์และสถาบันเกษตรกร

1. สร้างจิตสำนึกในการเป็นผู้บริหารสหกรณ์ที่ดีแก่คณะกรรมการสหกรณ์
2. พัฒนาสมรรถนะฝ่ายบริหารสหกรณ์ให้สามารถใช้ข้อมูลการเงินการบัญชี เพื่อบริหารสหกรณ์อย่างมืออาชีพ
3. พัฒนาผู้บริหารสหกรณ์ให้มีความสามารถในการกำกับและติดตามการปฏิบัติงานของฝ่ายจัดการ
4. ผลักดันให้สหกรณ์ใช้ประโยชน์จากรายงานการตรวจสอบบัญชีและรายงานการตรวจสอบกิจการ

### กลยุทธ์ที่ 2 : ส่งเสริมและพัฒนาศักยภาพการจัดทำบัญชีเกษตรกร

1. สร้างความตระหนักรู้ประโยชน์การจัดทำบัญชีแก่เกษตรกร
2. เสริมสร้างวินัยทางการเงินภาคครัวเรือน
3. ปรับเปลี่ยนการประกอบอาชีพโดยใช้ข้อมูลทางบัญชี
4. ส่งเสริมการจัดทำบัญชีแก่กลุ่มเป้าหมายตามโครงการอันเนื่องมาจากพระราชดำริ
5. ส่งเสริมการพัฒนาเครือข่ายด้านบัญชี

### กลยุทธ์ที่ 3 : พัฒนาระบบบริหารจัดการสู่องค์กรดิจิทัล

1. ปรับปรุงโครงสร้างและระบบการบริหารจัดการองค์กรให้ตอบสนองต่อการเปลี่ยนแปลงของสหกรณ์และสถาบันเกษตรกร
2. บริหารจัดการทรัพยากรบุคคลและสร้างแรงจูงใจเพื่อรองรับวิกฤติกำลังคน
3. พัฒนาเทคโนโลยีดิจิทัลและเสริมสร้างสมรรถนะผู้สอบบัญชีเพื่อการสอบบัญชีแบบมืออาชีพ
4. ส่งเสริมและสนับสนุนการวิจัยและพัฒนา
5. สร้างภาคีเครือข่ายและการมีส่วนร่วมของทุกภาคส่วน
6. สนับสนุนการจัดทำแผนบริหารความต่อเนื่อง เพื่อเตรียมความพร้อมต่อสภาวะวิกฤต

## ค่านิยมหลัก “AUDITOR”



## วัฒนธรรมองค์กร



## หน้าที่และความรับผิดชอบ (Responsibility)

สำนักงานตรวจบัญชีสหกรณ์พิษณุโลก มีบทบาทหน้าที่การปฏิบัติงานสอดคล้องกับภารกิจของสำนักงานตรวจบัญชีสหกรณ์ที่ 6 และกรมตรวจบัญชีสหกรณ์ ดังนี้

**1. งานบริหารทั่วไป** มีหน้าที่ความรับผิดชอบเกี่ยวกับการบริหารสำนักงาน โดยใช้ระบบ Back office เช่น โปรแกรมระบบสารบรรณ โปรแกรมระบบวันทำการ โปรแกรมระบบการบริหารการเงิน การคลังสู่ระบบอิเล็กทรอนิกส์ (GFMIS) ดำเนินการเกี่ยวกับการบริหารงานบุคคล การบริหารงบประมาณ และการบริหารพัสดุ ติดตามประสานงานและติดตามผลการปฏิบัติงาน รวมทั้งระบบเครือข่าย

**2. ฝ่ายตรวจสอบและแนะนำด้านการบัญชี** มีหน้าที่รับผิดชอบ ดังนี้

### 2.1 กลุ่มงานสอบบัญชี ได้แก่

- 1) ตรวจสอบบัญชีของสหกรณ์และกลุ่มเกษตรกรให้เป็นไปตามกฎหมาย ข้อบังคับ ระเบียบ มาตรฐานการสอบบัญชีที่รับรองทั่วไปและมาตรฐานการปฏิบัติงานทางวิชาชีพ
- 2) กำกับดูแลงานสอบบัญชีสหกรณ์โดยผู้สอบบัญชีภาคเอกชน
- 3) สร้างความร่วมมือให้สหกรณ์และกลุ่มเกษตรกรที่รับผิดชอบโดยจัดทำรายงานภาวะเศรษฐกิจของแต่ละสหกรณ์/กลุ่มเกษตรกร และประชุมเสนอภาวะเศรษฐกิจทางการเงิน
- 4) แนะนำการใช้และติดตั้งโปรแกรมระบบบัญชีที่พัฒนาโดยกรมตรวจบัญชีสหกรณ์
- 5) บันทึกข้อมูลตามระบบงานและประมวลผลข้อมูลการปฏิบัติงานตามกระบวนการตรวจสอบบัญชี

6) ประมวลผลข้อมูลภาวะเศรษฐกิจทางการเงินของสหกรณ์และกลุ่มเกษตรกร เพื่อจัดทำเป็นรายงานภาวะเศรษฐกิจทางการเงินรายจังหวัด

### 2.2 กลุ่มงานมาตรฐานการสอบบัญชี ได้แก่

- 1) ควบคุมคุณภาพงานสอบบัญชีโดยการสอบทานและให้ความเห็นชอบในผลงานของผู้สอบบัญชีให้เป็นไปตามมาตรฐานการสอบบัญชีที่รับรองทั่วไป
- 2) สอบทานความถูกต้องของการกำหนดแนวการสอบบัญชี การปฏิบัติงานตรวจสอบ การแสดงความคิดเห็นต่องบการเงินและการจัดทำรายงานการสอบบัญชีของผู้สอบบัญชี จากกระตาดำทำการ งบการเงินและการเปิดเผยข้อมูล รวมทั้งรายงานการสอบบัญชี
- 3) สอบทาน วิเคราะห์ และประเมินผลการดำเนินงานของสหกรณ์และกลุ่มเกษตรกรจากรายงานการสอบบัญชี งบการเงิน และกระตาดำทำการของสหกรณ์และกลุ่มเกษตรกร
- 4) สรุปและแจ้งผลการวิเคราะห์เพื่อสหกรณ์และกลุ่มเกษตรกรนำไปใช้ประโยชน์ในการบริหารจัดการ

### 2.3 กลุ่มงานชำระบัญชี ตรวจสอบบัญชีของผู้ชำระบัญชีสหกรณ์และกลุ่มเกษตรกรที่เลิก

### 2.4 กลุ่มงานเสริมสร้างความเข้มแข็ง ได้แก่

- 1) สัมมนา นิเทศและเสริมสร้างความพร้อมของสหกรณ์และกลุ่มเกษตรกรเพื่อรองรับการตรวจสอบบัญชีประจำปี
- 2) ให้ความรู้ด้านการเงินการบัญชีแก่เกษตรกร ประชาชนทั่วไป รวมทั้งบุคลากรเครือข่าย ตามโครงการเสริมสร้างภูมิปัญญาทางบัญชีแก่เกษตรกร
- 3) ให้ความรู้ด้านการจัดทำบัญชีแก่กลุ่มอาชีพ วิสาหกิจชุมชน กลุ่มเป้าหมายตามโครงการอันเนื่องมาจากพระราชดำริ และโครงการต่างๆ

โมเดลการดำเนินงาน 5 ส :



รายนามหัวหน้าสำนักงานตั้งแต่อดีต จนถึงปัจจุบัน

ที่	ชื่อ -นามสกุล	ระยะเวลาในการดำรงตำแหน่ง
1.	นายสนั่น สมบูรณ์จันทร์	กุมภาพันธ์ 2526 - ตุลาคม 2527
2.	นางสาวกัลยา ลิ้มโยธิน	พฤศจิกายน 2527 - ตุลาคม 2529
3.	นายทรงพล พนาวงค์	พฤศจิกายน 2529 - กรกฎาคม 2530
4.	นายโสภณ บุญยะกัลัมพ	สิงหาคม 2530 - กันยายน 2535
5.	นายชาญชัย ศรีคงศรี	ตุลาคม 2535 - กันยายน 2539
6.	นางสาวสิริภาญจน์ วิทยาฤทธิพากร	ตุลาคม 2539 - พฤศจิกายน 2543
7.	นางสาวสดศรี พันธุ์วิไล	พฤศจิกายน 2543 - กันยายน 2550
8.	นางอัมพวัน ทศานนท์	ตุลาคม 2550 - กันยายน 2552
9.	นายพิทยา ปานอุทัย	ตุลาคม 2552 - กันยายน 2553
10.	นายสมพงษ์ ทองสถิตย์	ตุลาคม 2553 - เมษายน 2555
11.	นางสาวเทวสินี เอกรัตน์ากุล	เมษายน 2555 - ตุลาคม 2555
12.	นางสาวเนืองบุญ วรรณโก	ตุลาคม 2555 - พฤษภาคม 2559
13.	นายสุบรรณ จำปา	มิถุนายน 2559 - ธันวาคม 2560
14.	นางสาวปทุมพร จิตต์ดำรง	ธันวาคม 2560 - มกราคม 2562
15.	นางสาวชณิญา หิรัญสุทธิ์	กุมภาพันธ์ 2562 - กุมภาพันธ์ 2564
16.	นางนัคมณ เงินมัน	มีนาคม 2564 - ปัจจุบัน

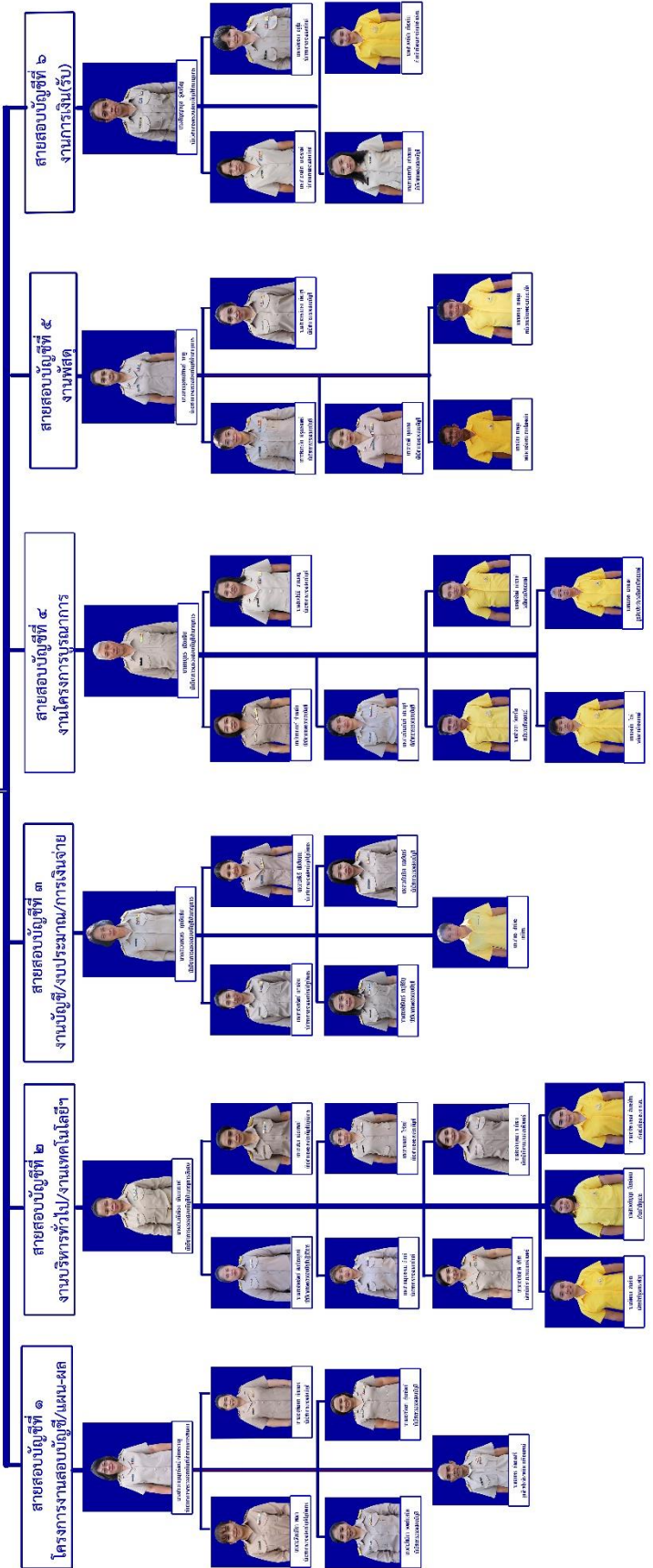
ผังบังคับบัญชาสำนักงานตรวจบัญชีสหกรณ์พิษณุโลก



โครงสร้างบุคลากรสำนักงานตรวจบัญชีสหกรณ์พิษณุโลก



นางนิตนida เงินมื่น  
หัวหน้าสำนักงานตรวจบัญชีสหกรณ์พิษณุโลก



## อัตรากำลัง

ณ วันที่ 30 กันยายน 2564 สำนักงานตรวจบัญชีสหกรณ์พิษณุโลกมีบุคลากรในสังกัดทั้งหมด  
จำนวน 43 คน ประกอบด้วย ข้าราชการ ลูกจ้างประจำ พนักงานราชการและพนักงานจ้างเหมา สรุปได้ดังนี้

### รายชื่ออัตรากำลังสำนักงานตรวจบัญชีสหกรณ์พิษณุโลก ระหว่าง ตุลาคม 2563 – 30 กันยายน 2564

#### ข้าราชการ

ลำดับที่	ชื่อ -นามสกุล	ตำแหน่ง
1.	นางนัคมน เงินมัน	หัวหน้าสำนักงานตรวจบัญชีสหกรณ์พิษณุโลก
2.	นางสาวภิญญารัตน์ เจียรตระกูล	นักวิชาการตรวจสอบบัญชีชำนาญการพิเศษ
3.	นางสาวภคจิรา มันทากาศ	นักวิชาการตรวจสอบบัญชีชำนาญการพิเศษ
4.	นางสาวนพพร ฤทธิ์เข้ม	นักวิชาการตรวจสอบบัญชีชำนาญการ
5.	นายทนุกร เผือกจิ้น	นักวิชาการตรวจสอบบัญชีชำนาญการ
6.	นางสาวสุนทรทิพย์ มาชู	นักวิชาการตรวจสอบบัญชีชำนาญการ
7.	นางชัยญานุช รุ่งเจริญ	นักวิชาการตรวจสอบบัญชีชำนาญการ
8.	นางวาสนา เผือกพงษ์	นักวิชาการตรวจสอบบัญชีปฏิบัติการ
9.	นางสาวธิดารัตน์ ศิลปสมบูรณ์	นักวิชาการตรวจสอบบัญชีปฏิบัติการ
10.	นางสาววิภารัตน์ แต่งอ่อน	นักวิชาการตรวจสอบบัญชีปฏิบัติการ
11.	นางสาวจันทร์จิรา พลชา	นักวิชาการตรวจสอบบัญชีปฏิบัติการ
12.	นางสาวพัชรี เชื้อชัยนาท	นักวิชาการตรวจสอบบัญชีปฏิบัติการ

#### ลูกจ้างประจำ

ลำดับที่	ชื่อ -นามสกุล	ตำแหน่ง
1.	นายสุนทร คำดวงศรี	พนักงานขับรถยนต์

### พนักงานราชการ

ลำดับที่	ชื่อ -นามสกุล	ตำแหน่ง
1.	นางสาววาสนา เถาวรวงค์	นักวิชาการตรวจสอบบัญชี
2.	นางวันทกานต์ ปานกลีบ	นักวิชาการตรวจสอบบัญชี
3.	นางรพีพรรณ อยู่ชุ่ม	นักวิชาการตรวจสอบบัญชี
4.	นางสาวสุพัฒนา นัยเนตร	นักวิชาการตรวจสอบบัญชี
5.	นางสาวปณิธิ นาคมอญ	นักวิชาการตรวจสอบบัญชี
6.	นางสาวพัชรินทร์ เกตุหิรัญ	นักวิชาการตรวจสอบบัญชี
7.	นางสาวจิตรลัดดา มีคะนุช	นักวิชาการตรวจสอบบัญชี
8.	นางสาวธฤชวรรณ ต้วนยี	นักวิชาการตรวจสอบบัญชี
9.	นางสาวโชติกา รอดกำเหนิด	นักวิชาการตรวจสอบบัญชี
10.	นางสาววดี บุญภาค	นักวิชาการตรวจสอบบัญชี
11.	นางสาววิจินตา ตุ่นทรัพย์	นักวิชาการตรวจสอบบัญชี
12.	นางสาวปัทมนันท์ เสนานุช	นักวิชาการตรวจสอบบัญชี
13.	นางสาวสมหญิง สร้อยเสม	นักวิชาการตรวจสอบบัญชี
14.	นางสาวภณทิรา แสงจันทร์	นักวิชาการตรวจสอบบัญชี
15.	นางสาววาสนา ใจรักษ์	นักวิชาการตรวจสอบบัญชี
16.	นางสาวพวงผกา เพ็งสูงเนิน	นักวิชาการตรวจสอบบัญชี
17.	นางสาวปาริชาติ ปรีชา	เจ้าหน้าที่ระบบงานคอมพิวเตอร์
18.	นางสาวกฤษณา มาโยธา	เจ้าหน้าที่ระบบงานคอมพิวเตอร์

### พนักงานราชการเฉพาะกิจ

ลำดับที่	ชื่อ -นามสกุล	ตำแหน่ง
1.	นางสาวนิภาวรรณ รอดสกุล	นักวิชาการตรวจสอบบัญชี

### จ้างเหมาบริการ

ลำดับที่	ชื่อ -นามสกุล	ตำแหน่ง
1.	นางพัฒนา ลินเอี่ยม	เจ้าหน้าที่ธุรการ
2.	นางสาวอภิญา จันท์หอม	เจ้าหน้าที่ธุรการ
3.	นางสาววัชรภรณ์ จันท์ปาน	เจ้าหน้าที่บันทึกข้อมูล
4.	นางสาววิภา เขม้นการไถ	เจ้าหน้าที่พัฒนาวิสาหกิจสู่ความเป็นมืออาชีพ
5.	นายจำลอง จันท์โต	พนักงานขับรถยนต์
6.	นายสุขสันต์ เก่งเขตวิทย์	พนักงานขับรถยนต์
7.	นายเอกชัย ใจดี	พนักงานขับรถยนต์
8.	นายสมพร เลิศแดง	พนักงานขับรถยนต์
9.	นางสาคร สามีตร	แม่บ้าน
10.	นายเชิณ เทศกุล	พนักงานรักษาความปลอดภัย
11.	นายพิษณุ เทศกุล	พนักงานรักษาความปลอดภัย



ในปีงบประมาณ พ.ศ. 2564 สำนักงานตรวจบัญชีสหกรณ์พิษณุโลก ได้รับความจัดสรรงบประมาณรวมทั้งสิ้น 9,026,315.06 บาท ซึ่งแบ่งออกเป็น 6 แผนงาน 1 ผลผลิต 13 โครงการ จำแนกตามรายละเอียด ดังนี้

รายการ	ได้รับจัดสรร	เบิกจ่ายสะสม	ร้อยละ
<b>1. แผนงาน : บุคลากรภาครัฐ</b>			
1.1 เงินเดือน พรก. (งบบุคลากร)	5,309,170.00	5,309,170.00	100.00
1.2 เงินสมทบกองทุนประกันสังคม (งบดำเนินงาน)	101,850.00	101,850.00	100.00
1.3 เงินสมทบกองทุนทดแทน (งบดำเนินงาน)	9,705.06	9,705.06	100.00
รวมงบบุคลากร	5,309,170.00	5,309,170.00	100.00
รวมงบดำเนินงาน	111,555.06	111,555.06	100.00
<b>รวมงบตามแผนงาน</b>	<b>5,420,725.06</b>	<b>5,420,725.06</b>	<b>100.00</b>
<b>2. แผนงานบูรณาการพัฒนาและส่งเสริมเศรษฐกิจฐานราก</b>			
<b>งบดำเนินงาน</b>			
2.1 โครงการ ศพก.	207,900.00	207,900.00	100.00
2.2 โครงการส่งเสริมและสร้างทักษะในการประกอบอาชีพ	2,800.00	2,800.00	100.00
2.3 โครงการพัฒนาศักยภาพการดำเนินงานธุรกิจของสหกรณ์	2,400.00	2,400.00	100.00
2.4 โครงการยกระดับศักยภาพเกษตรกรรุ่นใหม่และผู้ประกอบการ	72,000.00	72,000.00	100.00
รวมงบดำเนินงาน	285,100.00	285,100.00	100.00
<b>รวมงบตามแผนงานบูรณาการฯ</b>	<b>285,100.00</b>	<b>285,100.00</b>	<b>100.00</b>
<b>3. แผนงานบูรณาการพัฒนาผู้ประกอบการ</b>			
<b>หลักปรัชญาเศรษฐกิจพอเพียงโครงการส่งเสริมการดำเนินงาน</b>			
<b>อันเนื่องมาจากพระราชดำริ</b>			
<b>งบดำเนินงาน</b>			
3.1 โครงการวิสาหกิจชุมชน	122,800.00	122,800.00	100.00
<b>รวมงบตามแผนงานบูรณาการฯ</b>	<b>122,800.00</b>	<b>122,800.00</b>	<b>100.00</b>
<b>4. แผนงานยุทธศาสตร์เสริมสร้างพลังทางสังคม</b>			
<b>หลักปรัชญาเศรษฐกิจพอเพียงโครงการส่งเสริมการดำเนินงาน</b>			
<b>อันเนื่องมาจากพระราชดำริ</b>			
<b>งบดำเนินงาน</b>			
4.1 โครงการพัฒนาเด็กและเยาวชนฯ	19,200.00	19,200.00	100.00
4.2 โครงการศูนย์เรียนรู้/บูรณาการ	17,100.00	17,100.00	100.00
4.3 โครงการคลินิกเกษตรฯ	24,300.00	24,300.00	100.00
4.4 โครงการกลุ่มอาชีพฯ	7,000.00	7,000.00	100.00
4.5 โครงการการจัดทำบัญชีครัวเรือน	216,720.00	216,720.00	100.00
<b>รวมงบตามแผนงานยุทธศาสตร์</b>	<b>284,320.00</b>	<b>284,320.00</b>	<b>100.00</b>
<b>5. แผนงานยุทธศาสตร์การเกษตรสร้างมูลค่า</b>			
<b>หลักปรัชญาเศรษฐกิจพอเพียงโครงการส่งเสริมการดำเนินงาน</b>			
<b>อันเนื่องมาจากพระราชดำริ</b>			
<b>งบดำเนินงาน</b>			
5.1 โครงการระบบส่งเสริมการเกษตรแบบแปลงใหญ่	251,310.00	251,310.00	100.00
5.2 โครงการพัฒนาเกษตรกรรายยั่งยืน (ทฤษฎีใหม่)	67,680.00	67,680.00	100.00
5.3 โครงการAgri-map	34,170.00	34,170.00	100.00
<b>รวมงบตามแผนงานยุทธศาสตร์</b>	<b>353,160.00</b>	<b>353,160.00</b>	<b>100.00</b>
<b>6. แผนงานพื้นฐานด้านการสร้างขีดความสามารถในการแข่งขัน</b>			
<b>ลดความเหลื่อมล้ำและสร้างการเติบโตจากภายใน</b>			
<b>6.1 ผลผลิต : สหกรณ์และสถาบันเกษตรกรได้รับการพัฒนา</b>			
<b>และเสริมสร้างความเข้มแข็ง</b>			
<b>งบดำเนินงาน</b>			
6.1 ตรวจสอบบัญชี	2,350,628.36	2,350,628.36	100.00
6.1 หมวดค่าสาธารณูปโภค	158,581.64	158,581.64	100.00
6.2 โครงการตรวจสอบความถูกต้องในการทำธุรกรรมทางการเงิน	18,000.00	18,000.00	100.00
6.3 โครงการฝึกอบรมเศรษฐกิจขั้นพื้นฐานแก่สมาชิกสหกรณ์	30,000.00	30,000.00	100.00
6.4 พัฒนามาตรฐานการบัญชีแก่สหกรณ์และกลุ่มเกษตรกร	3,000.00	3,000.00	100.00
<b>รวมงบตามแผนงานพื้นฐาน</b>	<b>2,560,210.00</b>	<b>2,560,210.00</b>	<b>100.00</b>
<b>รวมทั้งสิ้นงบดำเนินงาน</b>	<b>3,717,145.06</b>	<b>3,717,145.06</b>	<b>100.00</b>
<b>รวมทั้งสิ้นงบบุคลากร</b>	<b>5,309,170.00</b>	<b>5,309,170.00</b>	<b>100.00</b>
<b>รวมงบประมาณปี 2564 ทั้งสิ้น</b>	<b>9,026,315.06</b>	<b>9,026,315.06</b>	<b>100.00</b>

## ผลการปฏิบัติราชการ ตามวิสัยทัศน์ ภารกิจ งบประมาณ

### แผนงานพื้นฐานด้านการสร้างความสามารถในการแข่งขัน

#### สหกรณ์และสถาบันเกษตรกรได้รับการพัฒนาและเสริมสร้างความเข้มแข็ง

##### 1. ตรวจสอบบัญชีสหกรณ์และกลุ่มเกษตรกร

สำนักงานตรวจบัญชีสหกรณ์พิษณุโลก มีภารกิจหลักในการให้บริการตรวจสอบบัญชีสหกรณ์และกลุ่มเกษตรกร ตามมาตรฐานการสอบบัญชีและตามระเบียบที่นายทะเบียนสหกรณ์กำหนด โดยมุ่งเน้นการเสริมสร้างความเข้มแข็ง ความเชื่อมั่นและความโปร่งใสให้กับกระบวนการสหกรณ์ โดยที่สหกรณ์และกลุ่มเกษตรกรสามารถนำงบการเงินผ่านการแสดงความเห็นของผู้สอบบัญชีพร้อมทั้งข้อสังเกตและข้อเสนอแนะต่าง ๆ ไปปรับปรุงการบริหารงานของสหกรณ์และกลุ่มเกษตรกรให้มีประสิทธิภาพยิ่งขึ้น ดังนี้

งาน/โครงการ/กิจกรรม	หน่วย	แผนงาน	ผลงาน	ร้อยละ
<b>งานสอบบัญชี</b>				
1 กลุ่มพร้อมรับการตรวจสอบบัญชี				
- สอบบัญชีระหว่างปี	แห่ง	57	57	100
- สอบบัญชีประจำปี	แห่ง	135	135	100
2 กลุ่มไม่พร้อมรับการตรวจสอบบัญชี				
- การวางระบบบัญชีและการควบคุมภายในแล้วเสร็จ	แห่ง	1	1	100
- การเข้าตรวจแนะนำการบัญชี	แห่ง	5	5	100
- การติดตามการเสนอเล็ก	แห่ง	3	3	100

##### 2. ฝึกอบรมด้านบริหารจัดการทางการเงินการบัญชี

###### 2.1 การอบรมให้แก่สหกรณ์และสถาบันเกษตรกร

เป็นการฝึกอบรมให้ผู้ดำเนินงานของสหกรณ์ได้รับความรู้ ความเข้าใจในบทบาทหน้าที่และภารกิจที่ต้องรับผิดชอบ รวมทั้งได้รับการแนะนำการวางรูปแบบบัญชีและการควบคุมภายใน เพื่อให้เจ้าหน้าที่บัญชีหรือผู้รับผิดชอบจัดทำบัญชีของสหกรณ์และสถาบันเกษตรกรมีความรู้ ความเข้าใจ สามารถจัดทำบัญชีและงบการเงินได้ โดยสำนักงานตรวจบัญชีสหกรณ์พิษณุโลก ได้ดำเนินการภายใต้โครงการ ดังนี้

งาน/โครงการ/กิจกรรม	หน่วย	แผนงาน	ผลงาน	ร้อยละ
1 โครงการพัฒนามาตรฐานการบัญชีแก่สหกรณ์และกลุ่มเกษตรกร	แห่ง	5	5	100

## 2.2 การอบรมให้แก่สมาชิกสหกรณ์

การสร้างให้สมาชิกของสหกรณ์ได้ตระหนักรู้และทำหน้าที่ของสมาชิก ด้วยการมีส่วนร่วมในการตรวจสอบ การดำเนินการของสหกรณ์ โดยการอบรมให้ความรู้เกี่ยวกับขั้นตอนการทำธุรกรรมทางการเงินและการใช้เทคโนโลยี Application Smart Me และ Smart Member เพื่อใช้ในการตรวจสอบธุรกรรมทางการเงินกับสหกรณ์ และยังเป็น การพิสูจน์ความมีอยู่จริงของข้อมูลทางการเงินของสมาชิกสหกรณ์ รวมถึงการตรวจสอบ ความถูกต้องของข้อมูลในการทำธุรกรรมทางการเงินระหว่างสหกรณ์และสมาชิกสหกรณ์ด้านสินเชื่อ การรับฝากเงิน และการถือหุ้น และยังเป็น การควบคุมคุณภาพงานสอบบัญชีให้เป็นไปตามมาตรฐานการสอบบัญชีและระเบียบที่ นายทะเบียนสหกรณ์กำหนด โดยมุ่งหวังสร้างความโปร่งใสให้กับสหกรณ์ โดยการเตือนภัยและป้องปราม การทุจริตจากข้อบกพร่องทางการเงินและสร้างความเชื่อถือแก่มวลสมาชิก ภายใต้โครงการ ดังนี้

งาน/โครงการ/กิจกรรม	หน่วย	แผนงาน	ผลงาน	ร้อยละ
1 โครงการฝึกอบรมเศรษฐกิจการเงินขั้นพื้นฐานแก่สมาชิกสหกรณ์	คน	75	75	100
2 โครงการตรวจสอบความถูกต้องในการทำธุรกรรมทางการเงินระหว่างสหกรณ์และสมาชิก	คน	300	300	100

### แผนงานยุทธศาสตร์เสริมสร้างพลังทางสังคม

#### 1. โครงการส่งเสริมการดำเนินงานอันเนื่องมาจากพระราชดำริ

เป็นการสอนแนะการจัดทำบัญชีให้แก่กลุ่มเป้าหมายตามโครงการพระราชดำริ ได้แก่ ครู นักเรียน เกษตรกรและผู้จัดทำบัญชีของกลุ่ม ให้ความรู้ ความเข้าใจสามารถจัดทำบัญชีได้เพื่อให้กลุ่มเป้าหมายสามารถนำข้อมูล ทางบัญชีไปใช้ประโยชน์ในการวางแผนทางการเงินในกิจกรรมต่าง ๆ รวมทั้งการสร้างวินัยทางการเงินรู้จักการออมเงินให้เกิดแก่ตนเองและครอบครัว พร้อมกับการจัดนิทรรศการเคลื่อนที่ในพื้นที่ เพื่อให้คำปรึกษา แนะนำ แก้ไขปัญหาด้านบัญชีแก่ประชาชนทั่วไป รวมถึงการสร้างการรับรู้และกระตุ้นให้ ประชาชนมีความสนใจในการจัดทำบัญชีรับ-จ่ายในครัวเรือนและบัญชีต้นทุนประกอบอาชีพ โดยมีอาสาสมัคร เกษตรด้านบัญชี “ครูบัญชีอาสา” ในแต่ละพื้นที่เป็นผู้ร่วมถ่ายทอดความรู้ให้แก่ประชาชนทั่วไป ภายใต้ กิจกรรมสอนแนะและฝึกอบรม ดังนี้

งาน/โครงการ/กิจกรรม	หน่วย	แผนงาน	ผลงาน	ร้อยละ
<b>ฝึกอบรมการจัดทำบัญชีแก่กลุ่มเป้าหมายตามโครงการพระราชดำริ</b>				
1 โครงการพัฒนาเด็กและเยาวชน ตามพระราชดำริสมเด็จพระกนิษฐาธิราชเจ้า กรมสมเด็จพระเทพรัตนราชสุดาฯ สยามบรมราชกุมารี	แห่ง/คน	4/12	4/12	100
2 โครงการพัฒนากลุ่มอาชีพประชาชน ตามพระราชดำริสมเด็จพระกนิษฐาธิราชเจ้า กรมสมเด็จพระเทพรัตนราชสุดาฯ สยามบรมราชกุมารี	คน	3	3	100
3 โครงการส่งเสริมการเรียนรู้ด้านบัญชีในพื้นที่ศูนย์เรียนรู้เศรษฐกิจพอเพียงชุมชน (โครงการรักษน้ำเพื่อพระแม่ของแผ่นดิน) - กลุ่มจัดทำบัญชีไม่ได้	คน	45	45	100
4 โครงการคลินิกเกษตรเคลื่อนที่	ครั้ง/ ราย	11	9/888	81.82

## 2. โครงการการจัดทำบัญชีครัวเรือน

เป็นการอบรมการจัดทำบัญชีรับ - จ่ายในครัวเรือนให้แก่เกษตรกรและประชาชนทั่วไป ให้มีความรู้ความเข้าใจและสามารถใช้ข้อมูลทางบัญชีมาใช้ประโยชน์ในการวางแผนด้านการเงิน ควบคุมรายจ่ายในครัวเรือน ทำให้เกิดการพัฒนาศักยภาพการจัดทำบัญชีเพื่อจัดการเศรษฐกิจระดับครัวเรือนได้ การดำเนินโครงการส่งเสริมการจัดทำบัญชีครัวเรือนเพื่อจัดการเศรษฐกิจระดับครัวเรือนในปีงบประมาณ 2564 มีดังนี้

งาน/โครงการ/กิจกรรม	หน่วย	แผนงาน	ผลงาน	ร้อยละ
<b>โครงการส่งเสริมสร้างการจัดทำบัญชีครัวเรือนเพื่อจัดการเศรษฐกิจระดับครัวเรือน</b>				
- อบรมครูบัญชี	คน	47	47	100
- อบรมการจัดทำบัญชีรับ-จ่ายครัวเรือน	คน	1,420	1,420	100
- กำกับ แนะนำ การจัดทำบัญชีรับ-จ่ายครัวเรือน	คน	994	994	100

### แผนงานบูรณาการพัฒนาและส่งเสริมเศรษฐกิจฐานราก

เป็นการส่งเสริมความรู้ทางบัญชีให้แก่เกษตรกรโครงการเกษตรทฤษฎีใหม่ ให้มีความรู้ ความเข้าใจ สามารถจัดทำบัญชีต้นทุนรายอาชีพได้อย่างถูกต้อง เพื่อจะได้รู้และวางแผนทางการเงินได้อย่างเหมาะสม ส่งผลให้เกษตรกรมีความเข้มแข็งโดยยึดหลักปรัชญาเศรษฐกิจพอเพียง รวมถึงการพัฒนาอาสาสมัครเกษตรด้านบัญชี **“ครูบัญชีอาสา”** เป็นการพัฒนาคู่มือบัญชีประจำศูนย์เรียนรู้ ให้สามารถให้บริการในการถ่ายทอดความรู้ด้านการจัดทำบัญชีแก่เกษตรกรที่ขอรับบริการได้ การดำเนินโครงการต่าง ๆ มีดังนี้

งาน/โครงการ/กิจกรรม	หน่วย	แผนงาน	ผลงาน	ร้อยละ
<b>1 โครงการศูนย์เรียนรู้การเพิ่มประสิทธิภาพการผลิตสินค้าเกษตร (ศพก.)</b>				
- พัฒนาฐานเรียนรู้ด้านบัญชีที่เหมาะสมกับสภาพแวดล้อมของศูนย์	ศูนย์	9	9	100
- พัฒนาคู่มือบัญชีประจำศูนย์ฯ	คน	9	9	100
<b>2 โครงการส่งเสริมและสร้างทักษะในการประกอบอาชีพทั้งในและนอกภาคเกษตร (นำลูกหลานเกษตรกรกลับบ้าน)</b>				
- ติดตามประเมินผล	ราย	4	4	100
<b>3 โครงการพัฒนาศักยภาพการดำเนินธุรกิจของสหกรณ์กลุ่มเกษตรกร และธุรกิจชุมชน</b>				
- กำกับแนะนำ	แห่ง/ครั้ง	4/2	4/2	100
<b>4 โครงการยกระดับศักยภาพเกษตรกรรุ่นใหม่และผู้ประกอบการ/วิสาหกิจชุมชนในการผลิตสินค้าชุมชน</b>				
- ประเมินความพร้อม	แห่ง	18	18	100
- วางรูปแบบบัญชีและวางระบบการควบคุมภายใน	แห่ง	18	18	100
- จำนวนคณะกรรมการที่ได้รับการอบรม	ราย	90	90	100

## แผนงานยุทธศาสตร์การเกษตรสร้างมูลค่า

เป็นการส่งเสริมความรู้ทางบัญชีให้แก่เกษตรกรในพื้นที่ระบบส่งเสริมการเกษตรแบบแปลงใหญ่และประชาชนทั่วไปที่เข้ารับบริการศูนย์เรียนรู้การเพิ่มประสิทธิภาพการผลิตสินค้าเกษตร ซึ่งเป็นการบูรณาการร่วมกับหน่วยงานของกระทรวงเกษตรและสหกรณ์ โดยการสอนแนะนำการบันทึกบัญชีรับ - จ่ายในครัวเรือนและต้นทุนประกอบอาชีพ เพื่อให้เกษตรกรมีความรู้ ความเข้าใจ สามารถจัดทำบัญชีต้นทุนรายอาชีพได้อย่างถูกต้อง เพื่อจะได้รู้ถึงรายรับ - รายจ่ายและควบคุมรายจ่ายที่ไม่จำเป็น สามารถนำข้อมูลทางบัญชีไปใช้ประโยชน์ในการประกอบอาชีพได้อย่างเหมาะสมในพื้นที่ทำกินของตนเองและยังเป็นการสร้างนิสัยให้แก่เกษตรกรจัดทำบัญชีต้นทุนรายอาชีพเป็นประจำสม่ำเสมอ ส่งผลให้เกษตรกรมีความเข้มแข็งและพัฒนาให้เป็น Smart Farmer ด้านการจัดทำบัญชีต้นทุนรายอาชีพ ตามหลักปรัชญาเศรษฐกิจพอเพียง โดยมีอาสาสมัครเกษตรด้านบัญชี “ครูบัญชีอาสา” เป็นตัวแทนของสำนักงานตรวจบัญชีสหกรณ์พิษณุโลก ทำหน้าที่ในการถ่ายทอดความรู้ให้แก่กลุ่มเป้าหมายตามโครงการต่าง ๆ ดังนี้

งาน/โครงการ/กิจกรรม	หน่วย	แผนงาน	ผลงาน	ร้อยละ
<b>1 โครงการระบบส่งเสริมการเกษตรแบบแปลงใหญ่</b>				
- อบรมครูบัญชีประจำแปลง	คน	9	9	100
- อบรมการจัดทำบัญชีต้นทุนรายอาชีพ	คน	280	280	100
- กำกับ แนะนำ การใช้ข้อมูลทางบัญชี	คน	196	196	100
<b>2 โครงการพัฒนาเกษตรกรยั่งยืน (ทฤษฎีใหม่)</b>				
- อบรมครูบัญชีเกษตรกรทฤษฎีใหม่	คน	6	6	100
- อบรมการจัดทำบัญชีต้นทุนรายอาชีพ	คน	180	180	100
- กำกับ แนะนำ การใช้ข้อมูลทางบัญชี	คน	126	126	100
<b>3 โครงการบริหารจัดการการผลิตสินค้าเกษตรตามแผนที่เกษตรเพื่อการบริหารจัดการเชิงรุก (Agri-Map)</b>				
- อบรมครูบัญชี	คน	1	1	100
- อบรมการจัดทำบัญชีต้นทุนรายอาชีพ	คน	29	29	100
- กำกับ แนะนำ การใช้ข้อมูลทางบัญชี	คน	21	21	100

## แผนงานบูรณาการพัฒนาผู้ประกอบการ

เป็นการสอนแนะนำการจัดทำบัญชีแก่วิสาหกิจชุมชนให้สามารถจัดทำบัญชีและใช้ข้อมูลทางการเงินการบัญชีในการบริหารจัดการภายในกลุ่มได้ เพื่อพัฒนาวิสาหกิจชุมชนให้มีระบบบัญชีและระบบการควบคุมภายในที่ดี การดำเนินโครงการพัฒนาวิสาหกิจสู่ความเป็นมืออาชีพ มีดังนี้

งาน/โครงการ/กิจกรรม	หน่วย	แผนงาน	ผลงาน	ร้อยละ
<b>1 โครงการพัฒนาวิสาหกิจสู่ความเป็นมืออาชีพ</b>				
- ประเมินความพร้อม	แห่ง	8	8	100
- วางรูปแบบบัญชีและวางระบบการควบคุมภายใน	แห่ง	2	2	100
- กำกับสอนแนะ/ติดตามการจัดทำบัญชี	แห่ง	8	8	100

## จำนวนสหกรณ์และกลุ่มเกษตรกรที่รับผิดชอบ

ข้อมูล ณ วันที่ 30 กันยายน 2564 พื้นที่จังหวัดพิษณุโลก มีสหกรณ์และกลุ่มเกษตรกรตามทะเบียนรวม 176 แห่ง รายละเอียดดังนี้

### 1) จำนวนสหกรณ์และกลุ่มเกษตรกรจำแนกตามประเภทและที่ตั้ง

อำเภอ	สหกรณ์ภาคการเกษตร			สหกรณ์นอกภาคการเกษตร					รวม	กลุ่มเกษตรกร	รวมทั้งสิ้น
	เกษตร	นิคม	รวม	ร้านค้า	บริการ	ออมทรัพย์	เครดิตยูเนียน	รวม			
เมืองพิษณุโลก	13	0	13	1	7	17	0	25	38	11	49
นครไทย	4	0	4	1	0	0	0	1	5	6	11
ชาติตระการ	2	0	2	0	0	1	0	1	3	3	6
บางระกำ	6	0	6	0	1	0	0	1	7	6	13
บางกระทุ่ม	6	0	6	0	0	1	0	1	7	5	12
พรหมพิราม	17	0	17	0	0	0	1	1	18	15	33
วัดโบสถ์	10	0	10	0	0	0	0	0	10	10	20
วังทอง	6	1	7	0	0	1	0	1	8	16	24
เนินมะปราง	3	2	5	0	0	0	0	0	5	3	8
<b>รวมทั้งสิ้น</b>	<b>67</b>	<b>3</b>	<b>70</b>	<b>2</b>	<b>8</b>	<b>20</b>	<b>1</b>	<b>31</b>	<b>101</b>	<b>75</b>	<b>176</b>

## 2) จำนวนสหกรณ์และกลุ่มเกษตรกร จำแนกตามสถานะ

ประเภท	ตาม ทะเบียน	จำนวนที่ไม่ต้อง ตรวจสอบ		จำนวนที่ ตรวจสอบ	สอบบัญชีโดยผู้สอบบัญชีภาครัฐ การจำแนกกลุ่ม				รวม	สอบบัญชี ภาคเอกชน
		เล็ก	ชำระ บัญชี		พร้อม ตรวจสอบ	ไม่พร้อม ตรวจสอบ	จัดตั้ง ใหม่	อาจถูกสั่ง เลิก/ต้อง เลิก		
สหกรณ์	101	-	10	91	74	5	-	2	81	10
กลุ่มเกษตรกร	75	-	10	65	59	4	1	1	65	-
<b>รวมทั้งสิ้น</b>	<b>176</b>	<b>-</b>	<b>20</b>	<b>156</b>	<b>133</b>	<b>9</b>	<b>1</b>	<b>3</b>	<b>146</b>	<b>10</b>

กลุ่มพร้อมตรวจสอบบัญชี หมายถึง สหกรณ์/กลุ่มเกษตรกร มีผู้รับผิดชอบในการจัดทำบัญชี สามารถจัดทำบัญชีงบการเงินและรายละเอียดประกอบงบการเงินให้ตรวจสอบบัญชีประจำปีได้

### ปริมาณสหกรณ์

	สหกรณ์	กลุ่ม เกษตรกร	รวม
1) วางแผนตรวจสอบบัญชี	79	64	143
2) ไม่วางแผนตรวจสอบบัญชี : อาจถูกสั่งเลิก ม.71 / ต้องเลิกตามกฎหมาย ม.70	2	1	3
3) สอบบัญชีโดยผู้สอบบัญชีภาคเอกชน	10	-	10
		<b>รวม</b>	<b>156</b>

## ภาวะเศรษฐกิจทางการเงินของสหกรณ์และกลุ่มเกษตรกร ปี 2564

ตามที่กรมตรวจบัญชีสหกรณ์ มีภารกิจตามกฎหมายในการตรวจสอบบัญชีและกำกับการสอบบัญชี กำหนดระบบบัญชีและมาตรฐานการสอบบัญชีถ่ายทอดความรู้และส่งเสริมการจัดทำบัญชี จัดทำรายงานภาวะเศรษฐกิจของสหกรณ์ นั้น

สำนักงานตรวจบัญชีสหกรณ์พิษณุโลก ขอสรุปรายงานภาวะเศรษฐกิจทางการเงินของสหกรณ์และกลุ่มเกษตรกร ปี 2564 เป็นการวิเคราะห์และรายงานผลการดำเนินงาน การดำเนินธุรกิจและการเตือนภัยทางการเงินเพื่อใช้เป็นข้อมูลในการวางแผนและการพัฒนาสหกรณ์และกลุ่มเกษตรกรในพื้นที่โดยรวบรวมข้อมูล ณ 30 กันยายน 2564 ที่ดำเนินการธุรกิจ ไม่ดำเนินการธุรกิจ หยุดดำเนินการธุรกิจ ทั้งสิ้น 146 แห่ง ประกอบด้วย 3 กลุ่ม คือ สหกรณ์ภาคเกษตร (การเกษตร, นิคม) จำนวน 62 แห่ง สหกรณ์นอกภาคเกษตร 24 แห่ง (ร้านค้า, บริการ, ออมทรัพย์, เครดิตยูเนียน) และกลุ่มเกษตรกร 60 แห่ง มีทุนดำเนินงานทั้งสิ้น 40,744.93 ล้านบาท ผลการวิเคราะห์ ดังนี้

ภายในรอบปี 2564 มีการดำเนินธุรกิจมูลค่า ทั้งสิ้น 26,246.60 ล้านบาท โดยดำเนินการธุรกิจเงินให้กู้ยืมมูลค่าสูงสุด 16,566.75 ล้านบาท หรือร้อยละ 63.12 ของมูลค่าธุรกิจทั้งสิ้น รองลงมาเป็นธุรกิจเงินรับฝาก มูลค่า 8,149.83 ล้านบาท หรือร้อยละ 31.05 และอื่นๆ มูลค่า 1,530.02 ล้านบาท หรือร้อยละ 5.83 ผลการดำเนินงานของสหกรณ์และกลุ่มเกษตรกรทั้งสิ้น 146 แห่ง

มีกำไรสุทธิทั้งสิ้น 1,352.01 ล้านบาท เมื่อพิจารณาเงินออมของสมาชิกสหกรณ์และกลุ่มเกษตรกร มีเงินออมเฉลี่ยคนละ 129,336.61 บาท เพิ่มขึ้นจากปี 2563 ร้อยละ 68.00 และหนี้สินของสมาชิกสหกรณ์เฉลี่ยคนละ 17,946.59 ลดลงจากปี 2563 ร้อยละ 90.82 โดยมีเงินออมเฉลี่ย 7.21 เท่าของหนี้สินเฉลี่ย

หากพิจารณาประสิทธิภาพการบริหารทางการเงินโดยใช้เครื่องมือวิเคราะห์ทางการเงิน CFSAWS: ss (Cooperative Financial Surveillance and Warning System: Set Standard) และใช้เครื่องมือวิเคราะห์ภาวะเศรษฐกิจทางการเงินของสหกรณ์และกลุ่มเกษตรกร CAMELS Analysis โดยแยกเป็นสหกรณ์และกลุ่มเกษตรกร แต่ละประเภท ดังนี้

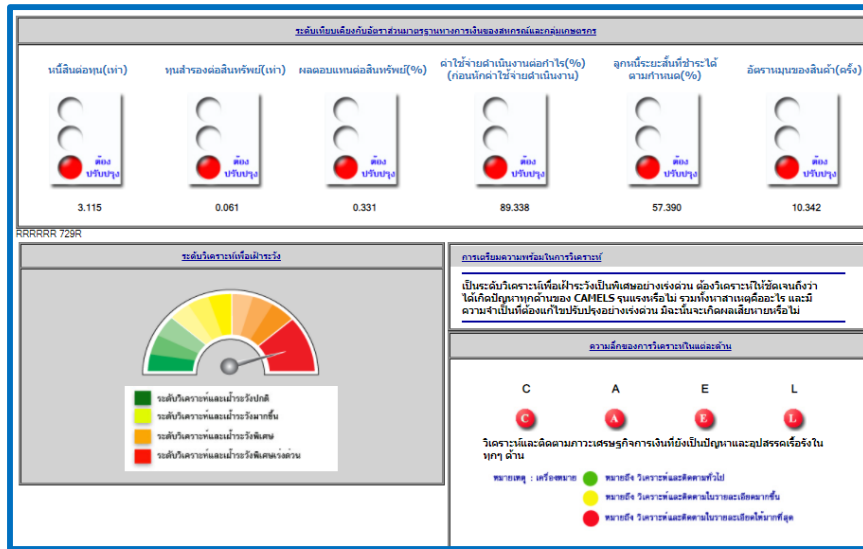




### 1. สหกรณ์ภาคการเกษตร

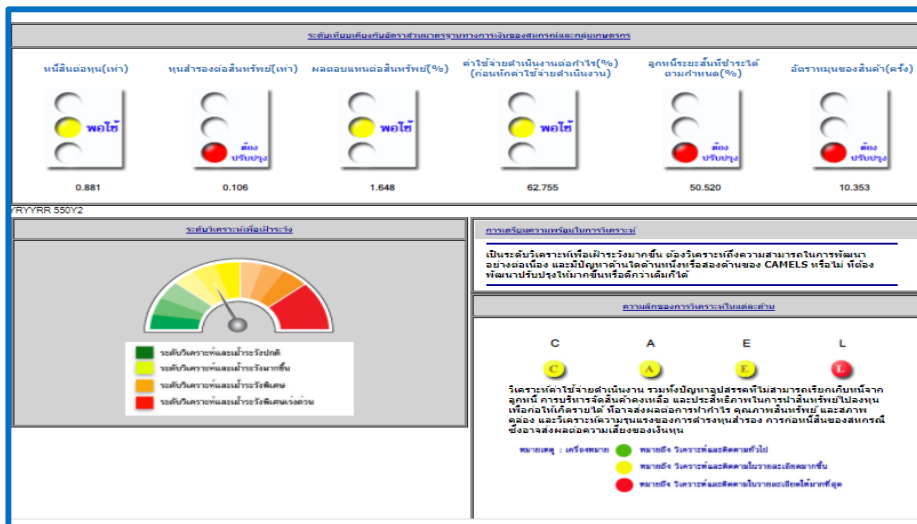
#### 1.1 สหกรณ์การเกษตร

มีผลเฝ้าระวังและเตือนภัยทางการเงิน อยู่ในระดับ “**วิเคราะห์เพื่อเฝ้าระวังพิเศษเร่งด่วน**” ซึ่งมีอัตราค่าใช้จ่ายดำเนินงานต่อกำไร (ก่อนหักค่าใช้จ่ายดำเนินงาน) อยู่ในระดับ “**ต้องปรับปรุง**” อัตราลูกหนี้ชำระหนี้ได้ตามกำหนด อยู่ในระดับ “**ต้องปรับปรุง**” อัตราทุนสำรองต่อสินทรัพย์ อยู่ในระดับ “**ต้องปรับปรุง**” อัตราผลตอบแทนต่อสินทรัพย์ อยู่ในระดับ “**ต้องปรับปรุง**” อัตราการหมุนของสินค้า อยู่ในระดับ “**ต้องปรับปรุง**” และอัตราหนี้สินต่อทุน “**ต้องปรับปรุง**”



#### 1.2 สหกรณ์ประเภทนิคม

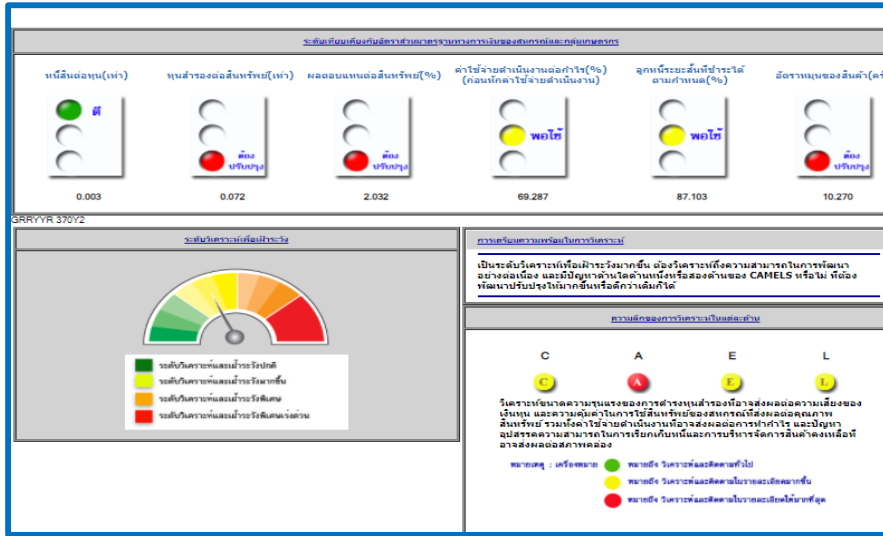
มีผลเฝ้าระวังและเตือนภัยทางการเงิน อยู่ในระดับ “**วิเคราะห์เพื่อเฝ้าระวังมากขึ้น**” ซึ่งมีอัตราค่าใช้จ่ายดำเนินงานต่อกำไร (ก่อนหักค่าใช้จ่ายดำเนินงาน) อยู่ในระดับ “**พอใช้**” อัตราลูกหนี้ชำระหนี้ได้ตามกำหนด อยู่ในระดับ “**ต้องปรับปรุง**” อัตราทุนสำรองต่อสินทรัพย์ อยู่ในระดับ “**ต้องปรับปรุง**” อัตราผลตอบแทนต่อสินทรัพย์ อยู่ในระดับ “**พอใช้**” อัตราการหมุนของสินค้า อยู่ในระดับ “**ต้องปรับปรุง**” และอัตราหนี้สินต่อทุน “**พอใช้**”



## 2. สหกรณ์ประเภทนอกภาคเกษตร

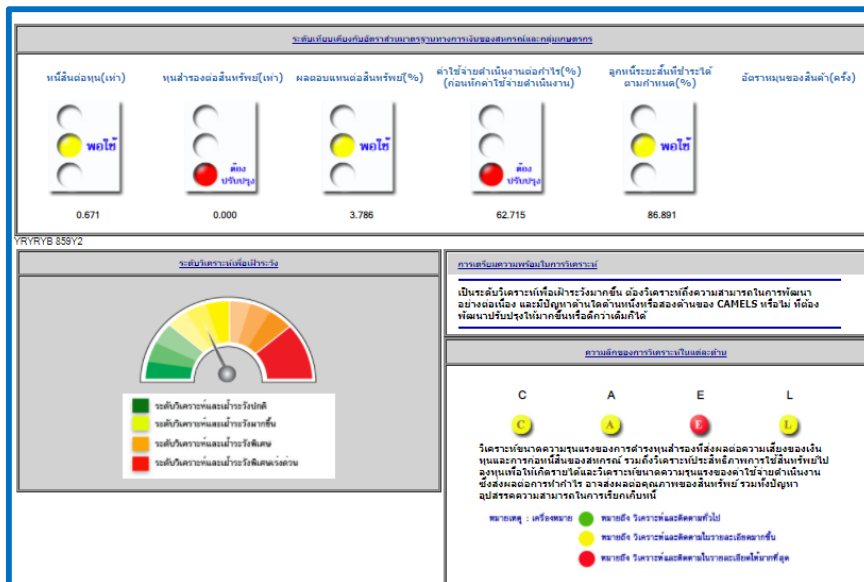
### 2.1 สหกรณ์บริการ

มีผลเฝ้าระวังและเตือนภัยทางการเงิน อยู่ในระดับ “วิเคราะห์เพื่อเฝ้าระวังมากขึ้น”  
 ซึ่งมีอัตราค่าใช้จ่ายดำเนินงานต่อกำไร (ก่อนหักค่าใช้จ่ายดำเนินงาน) อยู่ในระดับ “พอใช้”  
 อัตราลูกหนี้ชำระหนี้ได้ตามกำหนด อยู่ในระดับ “พอใช้” อัตราทุนสำรองต่อสินทรัพย์ อยู่ในระดับ  
 “ต้องปรับปรุง” อัตราผลตอบแทนต่อสินทรัพย์ อยู่ในระดับ “ต้องปรับปรุง” อัตราการหมุนของสินค้า  
 อยู่ในระดับ “ต้องปรับปรุง” และอัตราหนี้สินต่อทุน “ดี”



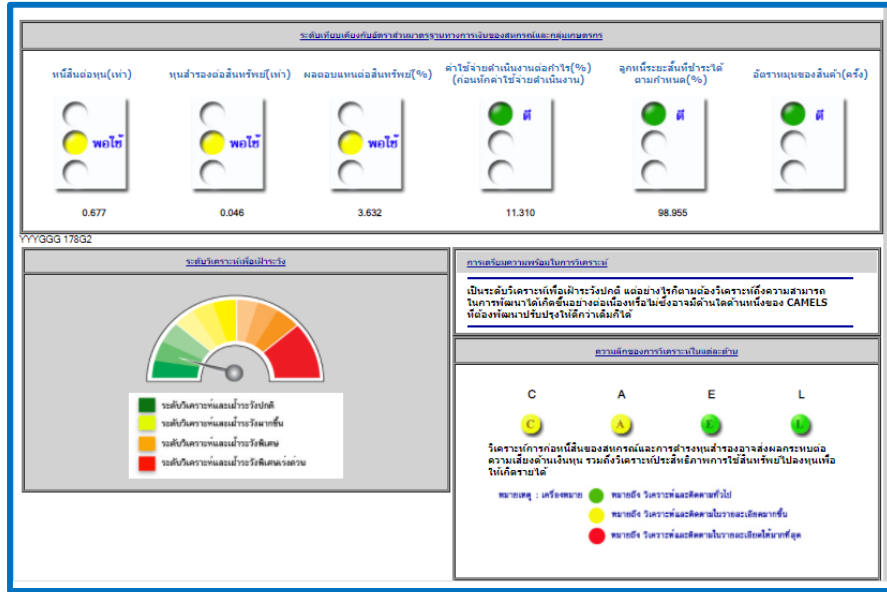
### 2.2 สหกรณ์เครดิตยูเนียน

มีผลเฝ้าระวังและเตือนภัยทางการเงิน อยู่ในระดับ “วิเคราะห์เพื่อเฝ้าระวังมากขึ้น”  
 ซึ่งมีอัตราค่าใช้จ่ายดำเนินงานต่อกำไร (ก่อนหักค่าใช้จ่ายดำเนินงาน) อยู่ในระดับ “ต้องปรับปรุง”  
 อัตราลูกหนี้ชำระหนี้ได้ตามกำหนด อยู่ในระดับ “พอใช้”  
 อัตราทุนสำรองต่อสินทรัพย์ อยู่ในระดับ “ต้องปรับปรุง” อัตราผลตอบแทนต่อสินทรัพย์ อยู่ในระดับ  
 “พอใช้” และอัตราหนี้สินต่อทุน “พอใช้”



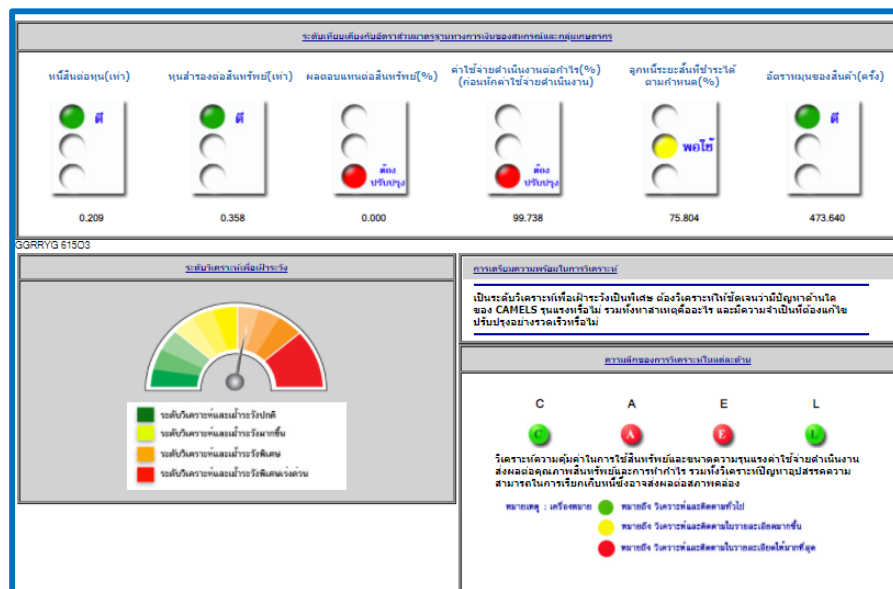
### 2.3 สหกรณ์ออมทรัพย์

มีผลเผื่อสำรองและเตือนภัยทางการเงิน อยู่ในระดับ “วิเคราะห์เพื่อเผื่อสำรองปกติ” ซึ่งมีอัตราค่าใช้จ่ายดำเนินงานต่อกำไร (ก่อนหักค่าใช้จ่ายดำเนินงาน) อยู่ในระดับ “ดี” อัตราลูกหนี้ชำระหนี้ได้ตามกำหนด อยู่ในระดับ “ดี” อัตราทุนสำรองต่อสินทรัพย์ อยู่ในระดับ “พอใช้” อัตราผลตอบแทนต่อสินทรัพย์ อยู่ในระดับ “พอใช้” และอัตราหนี้สินต่อทุน “พอใช้”



### 3. กลุ่มเกษตรกร

มีผลเผื่อสำรองและเตือนภัยทางการเงิน อยู่ในระดับ “วิเคราะห์เพื่อเผื่อสำรองมากขึ้น” ซึ่งมีอัตราค่าใช้จ่ายดำเนินงานต่อกำไร (ก่อนหักค่าใช้จ่ายดำเนินงาน) อยู่ในระดับ “ต้องปรับปรุง” อัตราลูกหนี้ชำระหนี้ได้ตามกำหนด อยู่ในระดับ “พอใช้” อัตราทุนสำรองต่อสินทรัพย์ อยู่ในระดับ “ดี” อัตราผลตอบแทนต่อสินทรัพย์ อยู่ในระดับ “ต้องปรับปรุง” อัตราการหมุนของสินค้า อยู่ในระดับ “ดี” และอัตราหนี้สินต่อทุน “ดี”



ภาพรวมภาวะเศรษฐกิจทางการเงินของสหกรณ์และกลุ่มเกษตรกรในการบริหารจัดการธุรกิจโดยใช้เงินทุนดำเนินงาน จำนวน 40,744.93 ล้านบาท แยกเป็นทุนของสหกรณ์และกลุ่มเกษตรกรเอง 23,074.13 ล้านบาท และส่วนของหนี้สิน 17,670.80 ล้านบาท คิดเป็นร้อยละ 56.63 และ 43.37 ของเงินทุนดำเนินงานทั้งสิ้น โดยหนี้สินส่วนใหญ่เป็นเงินรับฝากจากสมาชิกหากวิเคราะห์ต้นทุนพบว่า มีสัดส่วนหนี้สินต่อทุน 0.77 เท่า แสดงให้เห็นถึงทุนของสหกรณ์และกลุ่มเกษตรกรไม่สามารถรองรับหนี้สินทั้งหมดได้ จึงควรหาแนวทางให้สมาชิกสะสมทุนเรือนหุ้นและ ทุนสำรองเพิ่มขึ้น รวมทั้งบริหารจัดการสินทรัพย์เพื่อก่อให้เกิดรายได้ รองรับความเสี่ยงที่อาจเกิดขึ้น โดยด้านสินทรัพย์ส่วนใหญ่นำไปลงทุนในรูปลูกหนี้สูงสุดร้อยละ 86.54 ของสินทรัพย์ทั้งสิ้น มีอัตราผลตอบแทน ต่อสินทรัพย์ ร้อยละ 2.29 ดังนั้น คุณภาพของสินทรัพย์จึงขึ้นอยู่กับ การบริหารจัดการลูกหนี้ให้ชำระหนี้ ให้เป็นไปตามกำหนด เมื่อพิจารณาสภาพคล่องทางการเงิน พบว่ามีสินทรัพย์หมุนเวียนน้อยกว่าหนี้สินหมุนเวียนในอัตราส่วนทุนหมุนเวียน 3.03 เท่า แสดงให้เห็นว่าสินทรัพย์หมุนเวียนมีไม่เพียงพอที่จะชำระหนี้สินระยะสั้นได้ทั้งหมด อย่างไรก็ตาม หนี้สินส่วนใหญ่เป็นเงินรับฝากจากสมาชิก สหกรณ์และกลุ่มเกษตรกรจึงควรบริหารจัดการ เงินรับฝาก ให้อยู่ในปริมาณที่เหมาะสม และพิจารณาหาแนวทางให้สินเชื่อยังเหมาะสมเพื่อรักษาสภาพคล่องที่ดีไว้ต่อไป

พืชเศรษฐกิจและพืชพลังงาน ได้แก่ ข้าวเปลือก ข้าวโพด ยางพารา ที่รวบรวมผ่านสหกรณ์และกลุ่มเกษตรกรมีมูลค่ารวม 931.86 ล้านบาท จากผลการดำเนินงานที่ผ่านมาราคาพืชผลทางการเกษตรบางชนิดอยู่ในระดับต่ำ ปริมาณการผลิตลดลง มีผลมาจากภัยธรรมชาติ อย่างไรก็ตาม พืชดังกล่าวยังเป็นความต้องการของตลาด แนวโน้มคาดว่าจะปรับตัวดีขึ้นตามเศรษฐกิจของประเทศ

**สรุปภาวะเศรษฐกิจทางการเงินของสหกรณ์และกลุ่มเกษตรกร** สามารถดำเนินธุรกิจสร้างรายได้และมีผลกำไรสุทธิ 1,352.02 ล้านบาท อย่างไรก็ตามสหกรณ์และกลุ่มเกษตรกรควรให้ความสำคัญกับการสะสมทุนสำรอง ซึ่งเป็นทุนที่มีความเข้มแข็งมั่นคงและปราศจากภาระผูกพันจะช่วยเป็นเกราะป้องกันรองรับผลกระทบที่เกิดจากความผันผวนทางธุรกิจ และควรพิจารณาหามาตรการเร่งรัดลูกหนี้ให้ชำระหนี้ภายในกำหนดเวลา ตลอดจน จัดให้มีการเตือนภัยทางการเงินเพื่อเตรียมความพร้อมในการเฝ้าระวัง และการวางแผนรองรับความเสี่ยงทางธุรกิจอย่างเป็นระบบให้ครอบคลุมทุกปัญหาที่เป็นไปได้ เพื่อสร้างความเข้มแข็งอย่างยั่งยืนนำพาความสุขให้กับสมาชิกต่อไป

## สภาพการดำเนินงาน

### ภาวะเศรษฐกิจทางการเงินของสหกรณ์และกลุ่มเกษตรกร ประจำปี

เป็นการนำเสนอการวิเคราะห์ทางการเงิน เพื่อสะท้อนภาพ สื่อให้เห็นถึงปัจจัยหลักของการดำเนินธุรกิจ และฐานะการเงินของสหกรณ์และกลุ่มเกษตรกรในพื้นที่จังหวัดพิษณุโลก ประจำปีงบประมาณ พ.ศ. 2564

#### สถานะสหกรณ์และกลุ่มเกษตรกรตามทะเบียน (ณ วันที่ 30 กันยายน 2564)

ประเภท	จำนวนทั้งสิ้นตามทะเบียน	เลิก/ชำระบัญชี	จำนวนที่ตรวจสอบ	จำนวนสหกรณ์และกลุ่มเกษตรกรที่ต้องตรวจสอบบัญชี				แสดงความเห็นต่อการเงินได้		ตรวจสอบบัญชีไม่ได้	
				พร้อมรับการตรวจสอบ		ไม่พร้อมรับการตรวจสอบ		จำนวน	ร้อยละ	จำนวน	ร้อยละ
				จำนวน	ร้อยละ	จำนวน	ร้อยละ				
การเกษตร	67	7	60	59	98.33	1	1.67	59	98.33	1	1.67
นิคม	3	-	3	3	100	-	-	3	100	-	-
ร้านค้า	2	1	1	1	100	-	-	-	-	1	100
บริการ	8	-	8	3	37.50	5	62.50	6	75.00	2	25.00
เครดิตยูเนียน	1	-	1	1	100	-	-	1	100	-	-
ออมทรัพย์	20	2	18	17	94.44	1	5.56	16	88.89	2	11.11
<b>รวม</b>	<b>101</b>	<b>10</b>	<b>91</b>	<b>84</b>	<b>92.31</b>	<b>7</b>	<b>7.69</b>	<b>85</b>	<b>93.41</b>	<b>6</b>	<b>6.59</b>
กลุ่มเกษตรกร	75	10	65	59	90.77	6	9.23	60	92.31	5	7.69
<b>รวมทั้งสิ้น</b>	<b>176</b>	<b>20</b>	<b>156</b>	<b>143</b>	<b>91.67</b>	<b>13</b>	<b>8.33</b>	<b>145</b>	<b>92.95</b>	<b>11</b>	<b>7.05</b>

- ตรวจสอบบัญชีได้ หมายถึง สหกรณ์/กลุ่มเกษตรกรที่แสดงความเห็นต่อการเงินได้รวมภาคเอกชน จำนวน 10 แห่ง วันที่ 1 ตุลาคม 2563 ถึงวันที่ 30 กันยายน 2564
- ตรวจสอบบัญชีไม่ได้ หมายถึง สหกรณ์/กลุ่มเกษตรกร ไม่สามารถส่งงบการเงิน หรือผู้สอบบัญชีแสดงความเห็นต่อการเงินได้หลังวันที่ 30 กันยายน 2564

ข้อมูลสหกรณ์และกลุ่มเกษตรกรตรวจสอบบัญชีได้  
ณ วันที่ 30 กันยายน 2564

ประเภทสหกรณ์/ กลุ่มเกษตรกร	จำนวน (แห่ง)	จำนวนสมาชิก		ทุนดำเนินงาน		มูลค่าธุรกิจ	
		(คน)	ร้อยละ	(ล้านบาท)	ร้อยละ	(ล้านบาท)	ร้อยละ
สหกรณ์ภาคเกษตร	62	122,387	68.42	3,680.26	9.03	3,771.64	14.37
- การเกษตร	59	116,142	64.93	3,301.74	8.1	3,247.46	12.37
- นิคม	3	6,245	3.49	378.52	0.93	524.18	1.20
สหกรณ์นอกภาค เกษตร	24	50,879	28.45	37,009.51	90.83	22,338.62	85.11
- ร้านค้า	-	-	-	-	-	-	-
- บริการ	6	1,097	0.61	90.84	0.22	24.08	0.09
- เครดิตยูเนียน	1	926	0.52	42.27	0.10	74.42	0.28
- ออมทรัพย์	16	48,856	27.32	36,876.40	90.51	22,240.12	84.74
กลุ่มเกษตรกร	60	5,596	3.13	55.16	0.14	136.34	0.52
<b>รวมทั้งสิ้น</b>	<b>145</b>	<b>178,862</b>	<b>100</b>	<b>40,744.93</b>	<b>100</b>	<b>26,246.60</b>	<b>100</b>

การจัดชั้นคุณภาพการควบคุมภายในของสหกรณ์และกลุ่มเกษตรกร

คุณภาพการควบคุมภายใน				
ระดับชั้นคุณภาพการควบคุมภายใน (CAD_RANK)	ปี 2564		ปี 2563	
	จำนวน (แห่ง)	ร้อยละ	จำนวน (แห่ง)	ร้อยละ
ดีมาก	3	2.22	5	3.18
ดี	41	30.37	35	22.29
พอใช้	22	16.30	23	14.65
ควรปรับปรุง	18	13.33	21	13.38
ไม่มีการควบคุมภายใน	51	37.78	73	46.50
จัดชั้นไม่ได้	-	-	-	-
<b>รวมทั้งสิ้น</b>	<b>135</b>	<b>100</b>	<b>157</b>	<b>100</b>

## ภาพรวมภาวะเศรษฐกิจของสถาบันเกษตรกรใน จังหวัดพิษณุโลก ผ่านกลไกทางบัญชี ประจำปี 2564

สมาชิก (คน)			เพิ่ม/(ลด) ร้อยละ
รายการ	ปี 2564	ปี 2563	
สมาชิก	178,862	180,576	(0.95)

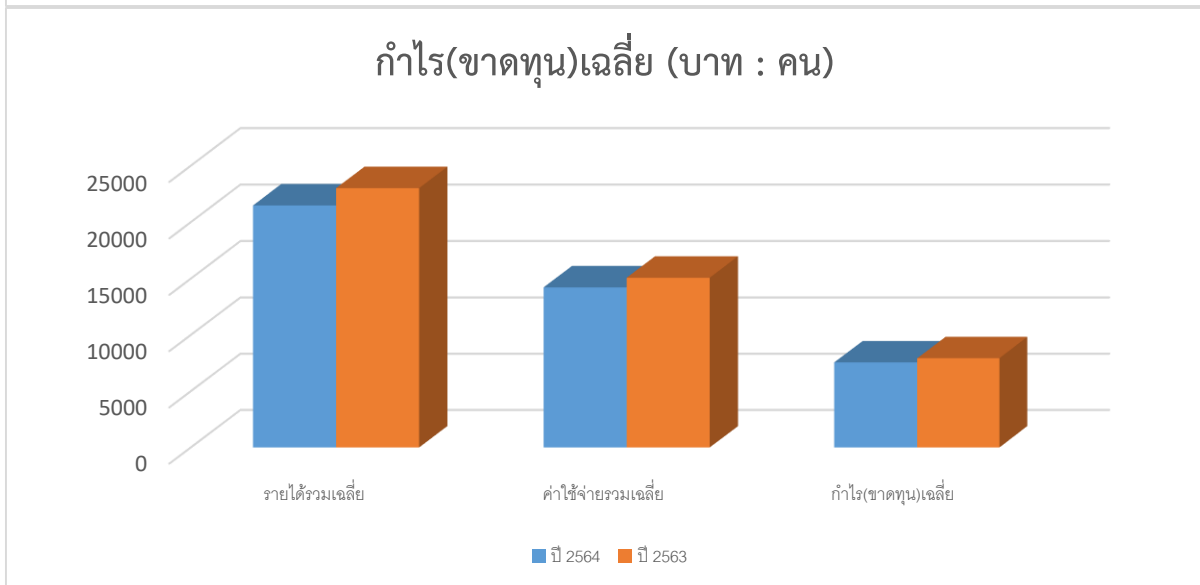
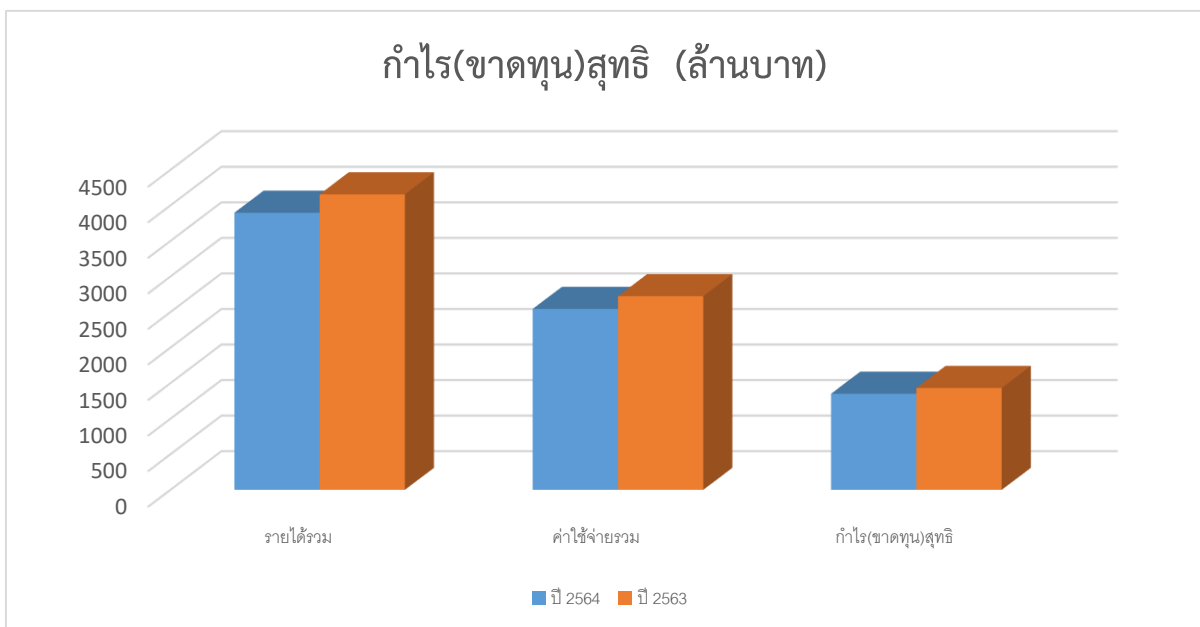


ขนาดสหกรณ์	
ใหญ่พิเศษ	5
ใหญ่มาก	15
ใหญ่	88
กลาง	34
เล็ก	2
จัดไม่ได้	1
<b>รวม</b>	<b>145</b>



ทุนดำเนินงาน (บาท)			เพิ่ม (ลด) ร้อยละ
รายการ	ปี 2564	ปี 2563	
ทุนดำเนินงาน	40,744.93	40,369.41	0.93
ปริมาณธุรกิจของสหกรณ์และกลุ่มเกษตรกร (ล้านบาท)			เพิ่ม (ลด) ร้อยละ
รายการ	ปี 2564	ปี 2563	
<b>มูลค่าทั้งสิ้น (ล้านบาท)</b>			
การรับฝากเงิน	8,149.83	9,400.59	(1,250.76)
การให้เงินกู้ยืม	16,566.75	22,523.08	(5,956.33)
การจัดหาสินค้าและวัสดุอุปกรณ์มาจำหน่าย	562.67	584.06	(21.39)
การรวบรวมผลผลิต	931.86	1,130.82	(198.96)
การแปรรูป	28.74	29.68	(0.94)
การให้บริการอื่น	6.75	6.14	0.61

กำไร (ขาดทุน) สุทธิ (ล้านบาท)			เพิ่ม (ลด) ร้อยละ
รายการ	ปี 2564	ปี 2563	
รายได้รวม	3,896.60	4,155.61	(6.23)
ค่าใช้จ่ายรวม	2,544.58	2,723.08	(6.55)
กำไร (ขาดทุน) สุทธิ	1,352.02	1,432.53	(5.62)
(บาท : คน)			
รายได้รวมเฉลี่ย	21,785.52	23,013.08	(5.33)
ค่าใช้จ่ายรวมเฉลี่ย	14,226.53	15,079.98	(5.66)
กำไร (ขาดทุน) เฉลี่ย	7,558.99	7,933.09	(4.72)





## การจัดการธุรกิจ

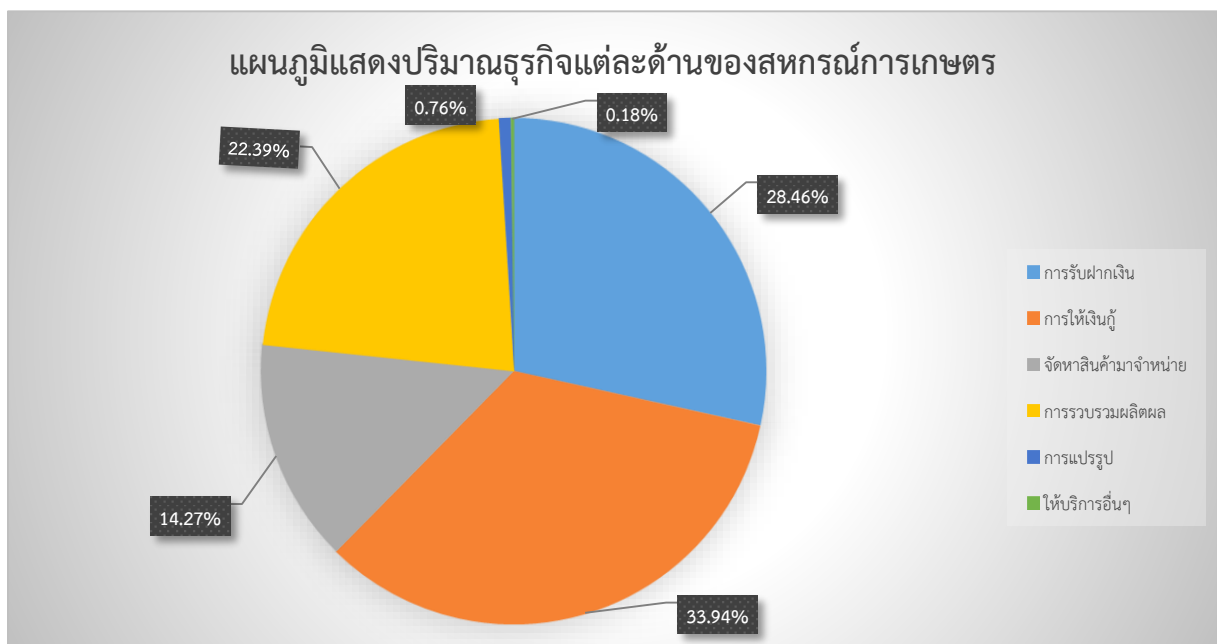


### ธุรกิจหลักของสหกรณ์และกลุ่มเกษตรกร (ภาคการเกษตร,นอกภาคการเกษตร)

สหกรณ์และกลุ่มเกษตรกรทั้ง 145 แห่ง ดำเนินธุรกิจ 6 ด้าน ประกอบด้วย การรับฝากเงิน การให้เงินกู้ จัดหาสินค้าและวัสดุอุปกรณ์มาจำหน่าย การรวบรวมผลิตผลเพื่อขาย การแปรรูปผลิตผล และการให้บริการอื่น ๆ สร้างมูลค่าธุรกิจรวมทั้งสิ้น 26,246.60 ล้านบาท ปีก่อน 33,674.37 ล้านบาท เฉลี่ยเดือนละ 2,187.22 ล้านบาท โดยธุรกิจการให้เงินกู้มีมูลค่ามากที่สุด 16,566.75 หรือร้อยละ 63.12 ของมูลค่าธุรกิจรวมทั้งสิ้น

**สหกรณ์ภาคเกษตร (การเกษตร ,นิคม)** จำนวน 62 แห่ง มีจำนวนสมาชิกมากที่สุด 122,387 ราย ลดลงจากปีก่อน 2,212 ราย สร้างมูลค่าธุรกิจรวมทั้งสิ้น 3,771.64 ล้านบาท เฉลี่ยเดือนละ 314.30 ล้านบาท

ธุรกิจหลักของสหกรณ์	มูลค่าธุรกิจ (หน่วย : ล้านบาท )	ร้อยละ
การรับฝากเงิน	1,073.17	28.46
การให้เงินกู้	1,280.21	33.94
จัดหาสินค้ามาจำหน่าย	538.36	14.27
การรวบรวมผลิตผล	844.56	22.39
การแปรรูป	28.71	0.76
ให้บริการอื่นๆ	6.63	0.18
รวม	3,771.64	100



- ข้อมูลจากสหกรณ์/กลุ่มเกษตรกรตรวจสอบได้ จำนวน 145 แห่ง



## สหกรณ์นอกภาคเกษตร (ออมทรัพย์,บริการ,เครดิตยูเนียน,ร้านค้า)

จำนวน 24 แห่ง (สหกรณ์ออมทรัพย์ 16 แห่ง สหกรณ์บริการ 6 แห่ง และสหกรณ์เครดิตยูเนียน 1 แห่ง) มีจำนวนสมาชิกรวมทั้งสิ้น 50,879 ราย ทำธุรกิจหลัก 3 ด้าน (การรับฝากเงิน การให้เงินกู้ และจัดหาสินค้ามาจำหน่าย) สร้างมูลค่าธุรกิจโดยรวม 22,338.62 ล้านบาท เฉลี่ยเดือนละ 1,861.55 ล้านบาท มีรายละเอียดดังนี้

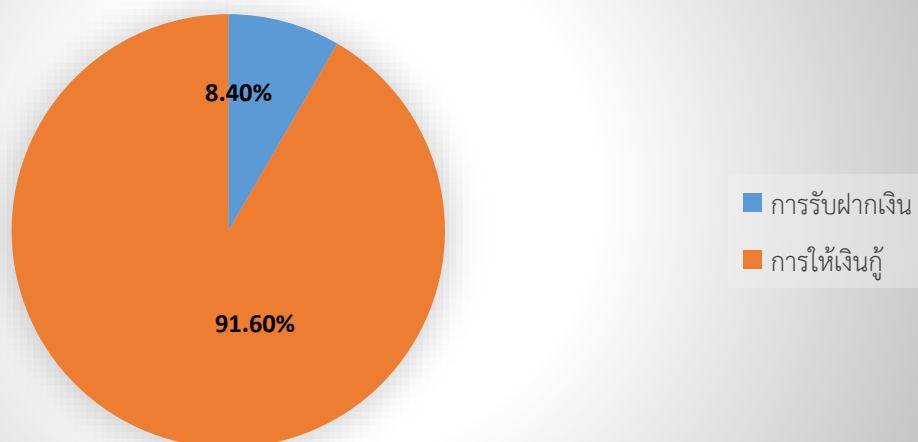
**สหกรณ์ออมทรัพย์** จำนวน 16 แห่ง มีสมาชิกทั้งสิ้น 48,856 ราย มูลค่าธุรกิจรวมทั้งสิ้น 22,240.12 ล้านบาท หรือเฉลี่ยเดือนละ 1,853.34 ล้านบาท โดยมุ่งเน้นธุรกิจสินเชื่อเป็นส่วนใหญ่ มีมูลค่าธุรกิจ 15,171.63 ล้านบาท คิดเป็นร้อยละ 68.22 ของมูลค่าธุรกิจรวมทั้งสิ้น

ธุรกิจหลักของสหกรณ์	มูลค่าธุรกิจ ( หน่วย : ล้านบาท )	ร้อยละ
การรับฝากเงิน	7,068.49	31.78
การให้เงินกู้	15,171.63	68.22
รวม	22,240.12	100

**สหกรณ์เครดิตยูเนียน** จำนวน 1 แห่ง มีสมาชิกรวมทั้งสิ้น 926 คน ทำธุรกิจ 2 ด้าน มูลค่าธุรกิจรวมทั้งสิ้น 74.42 ล้านบาท เฉลี่ยเดือนละ 6.20 ล้านบาท โดยมุ่งเน้นธุรกิจสินเชื่อเป็นส่วนใหญ่ มีมูลค่าธุรกิจ 68.17 ล้านบาท คิดเป็นร้อยละ 91.60 ของมูลค่าธุรกิจรวมทั้งสิ้น

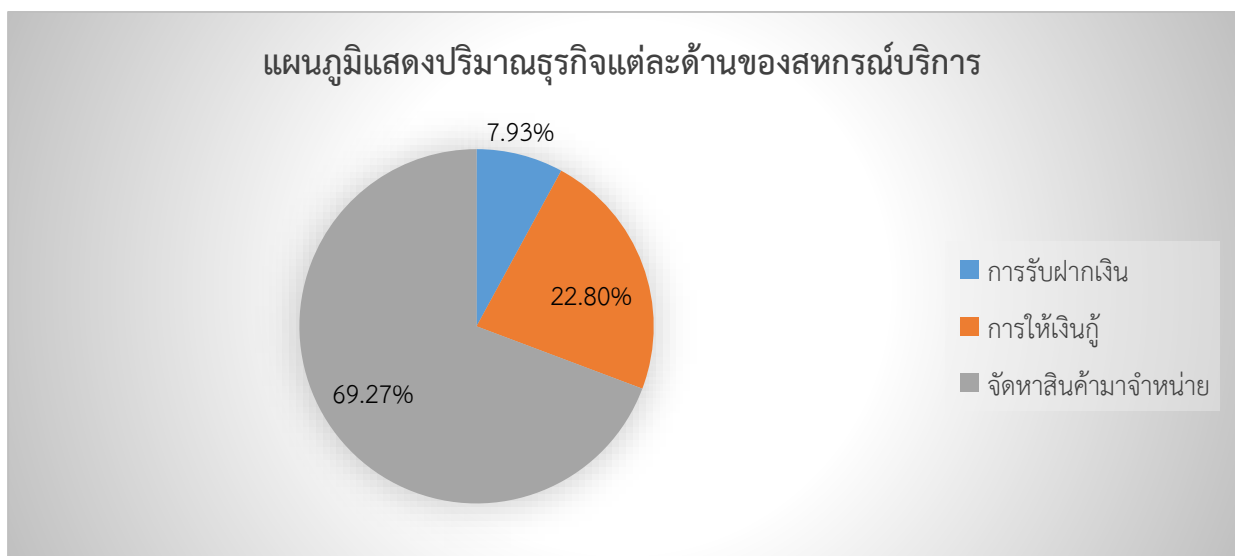
ธุรกิจหลักของสหกรณ์	มูลค่าธุรกิจ ( หน่วย : ล้านบาท )	ร้อยละ
การรับฝากเงิน	6.25	8.40
การให้เงินกู้	68.17	91.60
รวม	74.42	100

แผนภูมิแสดงปริมาณธุรกิจแต่ละด้านของสหกรณ์เครดิตยูเนียน



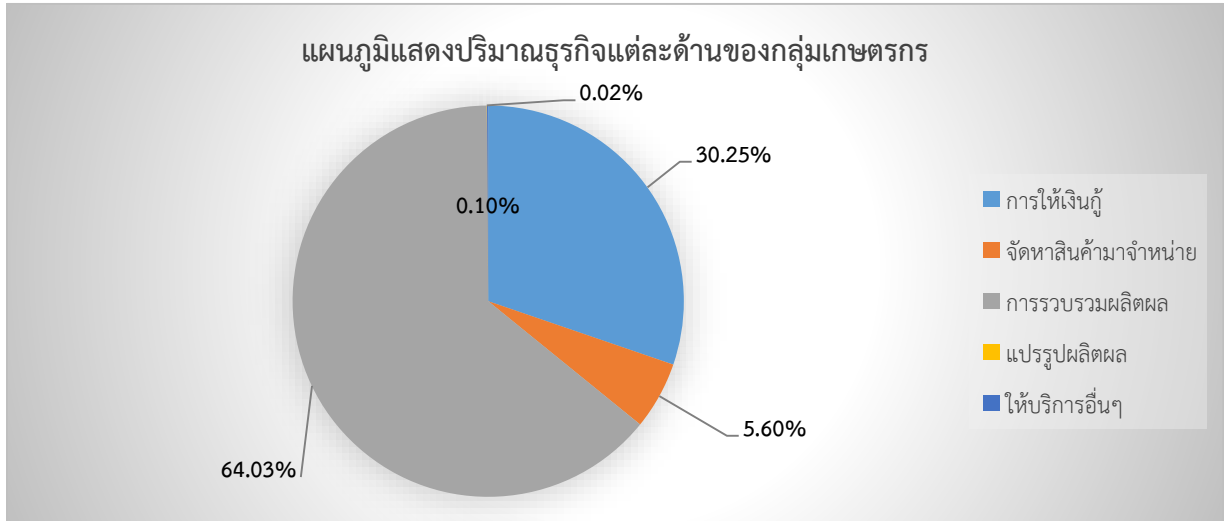
**สหกรณ์บริการ** จำนวน 6 แห่ง มีสมาชิกรวมทั้งสิ้น 1,097 คน ทำธุรกิจ 3 ด้าน โดยมุ่งเน้นธุรกิจสินเชื่อเป็นส่วนใหญ่ มูลค่าธุรกิจรวม 5.41 ล้านบาท หรือเฉลี่ยเดือนละ 0.45 ล้านบาท

ธุรกิจหลักของสหกรณ์	มูลค่าธุรกิจรวม ( หน่วย : ล้านบาท )	ร้อยละ
การรับฝากเงิน	1.91	7.93
การให้เงินกู้	5.49	22.80
จัดหาสินค้ามาจำหน่าย	16.68	69.27
<b>รวม</b>	<b>24.08</b>	<b>100</b>



**กลุ่มเกษตรกร** จำนวน 60 แห่ง มีจำนวนสมาชิก 5,596 คน ดำเนินธุรกิจ 5 ด้าน ประกอบด้วย การให้เงินกู้ จัดหาสินค้ามาจำหน่าย การรวบรวมผลผลิตเพื่อขาย แปรรูปผลผลิตและให้บริการอื่นๆ มูลค่าธุรกิจรวม 136.34 ล้านบาท เฉลี่ยเดือนละ 11.36 ล้านบาท โดยธุรกิจรวบรวมผลผลิตมากที่สุด 87.30 ล้านบาท เฉลี่ย 7.28 ล้านบาทต่อเดือน

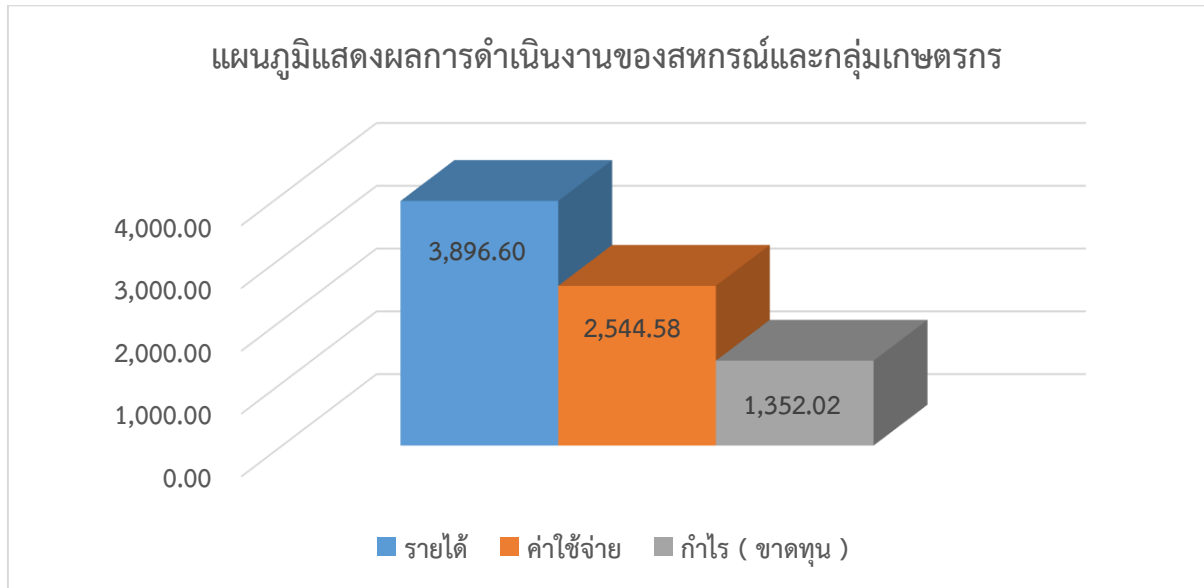
ธุรกิจหลักของกลุ่มเกษตรกร	มูลค่าธุรกิจรวม ( หน่วย : ล้านบาท )	ร้อยละ
การให้เงินกู้	41.25	30.25
จัดหาสินค้ามาจำหน่าย	7.63	5.60
การรวบรวมผลผลิต	87.30	64.03
แปรรูปผลผลิต	.03	0.02
ให้บริการอื่นๆ	0.13	0.10
<b>รวม</b>	<b>136.34</b>	<b>100</b>



### ผลการดำเนินงาน

ผลการดำเนินงานของสหกรณ์และกลุ่มเกษตรกร มีรายได้รวมทั้งสิ้น 3,896.60 ล้านบาท ค่าใช้จ่ายรวมทั้งสิ้น 2,544.58 ล้านบาท ทำให้มีกำไรสุทธิรวมทั้งสิ้น 1,352.02 ล้านบาท โดยเฉลี่ยสมาชิกได้รับกำไรคนละ 7,558.99 บาท ทั้งนี้สหกรณ์นอกภาคเกษตรสามารถสร้างรายได้รวมมากที่สุด จำนวน 2,044.17 หรือร้อยละ 52.46 ของรายได้รวมทั้งสิ้น

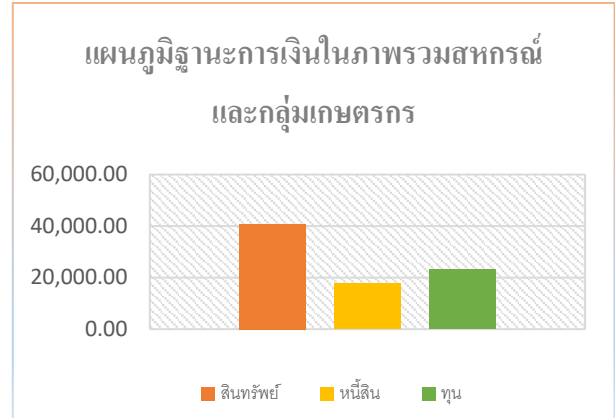
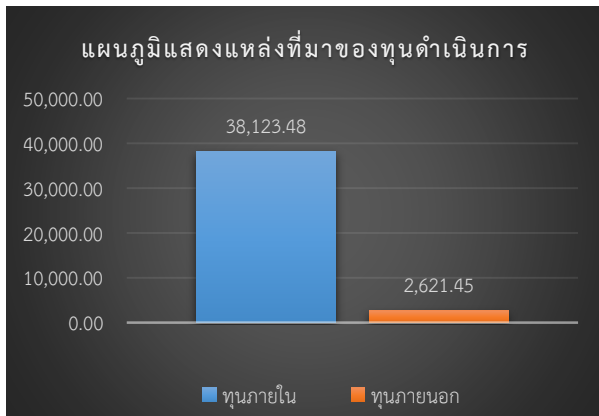
ประเภทสหกรณ์	จำนวนสหกรณ์/ กลุ่มเกษตรกร	รายได้	ค่าใช้จ่าย	กำไร (ขาดทุน)
สหกรณ์ภาคเกษตร	62	1,750.82	1,733.61	17.21
- การเกษตร	59	1,562.17	1,551.22	10.95
- นิคม	3	188.65	182.39	6.26
สหกรณ์นอกภาคเกษตร	24	2,044.17	709.37	1,334.80
- ร้านค้า	-	-	-	-
- บริการ	6	52.80	52.97	-0.17
- เครดิตยูเนียน	1	5.10	3.50	1.60
- ออมทรัพย์	17	1,986.27	652.90	1,333.37
กลุ่มเกษตรกร	60	101.61	101.60	0.01
<b>รวมทั้งสิ้น</b>	<b>146</b>	<b>3,896.60</b>	<b>2,544.59</b>	<b>1,352.01</b>
เฉลี่ยต่อสมาชิก (หน่วย:บาท/คน)	178,862	21,785.53	14,226.53	7,559.00
ภาคเกษตร	122,387	14,305.64	14,165.02	140.62
นอกภาคเกษตร	50,879	40,177.03	13,942.15	26,234.88
กลุ่มเกษตรกร	5,596	18,157.74	18,157.19	0.55



### ฐานะการเงิน

ภาพรวมฐานะการเงินของสหกรณ์และกลุ่มเกษตรกรในพื้นที่จังหวัดพิษณุโลก ณ วันที่ 30 กันยายน 2564 สิ้นทรัพย์รวม 40,744.93 ล้านบาท หนี้สินรวม 17,670.80 ล้านบาท และทุนของตนเองรวม 23,074.13 ล้านบาท ทุนดำเนินงาน ประกอบด้วย แหล่งเงินทุนภายนอกมาจากการกู้ยืมเงิน เครดิตทางการค้า และอื่น ๆ 3,903.42 ล้านบาท จากแหล่งเงินทุนภายในจากการถือหุ้นของสมาชิกและการรับฝากเงิน 36,465.99 ล้านบาท เป็นส่วนของการรับฝากเงินและทุนเรือนหุ้นที่ได้จากการถือหุ้นของสมาชิกเป็นส่วนใหญ่

สหกรณ์/กลุ่มเกษตรกร	ฐานะการเงิน			ทุนดำเนินงาน	
	สิ้นทรัพย์	หนี้สิน	ทุน	ภายใน	ภายนอก
สหกรณ์ภาคเกษตร	3,680.26	2,676.83	1,003.43	2,566.65	1,113.61
- การเกษตร	3,301.74	2,499.54	802.21	2,212.11	1,089.63
- นิคม	378.52	177.29	201.22	354.54	23.98
สหกรณ์นอกภาคเกษตร	37,009.51	14,984.43	22,025.08	35,511.21	1,498.30
- ร้านค้า	-	-	-	-	-
- บริการ	90.84	70.90	19.94	24.87	65.98
- เครดิตยูเนียน	42.27	16.98	25.29	34.56	7.71
- ออมทรัพย์	36,876.40	14,896.55	21,979.85	35,451.78	1,424.61
กลุ่มเกษตรกร	55.16	9.54	45.62	45.62	9.54
<b>รวมทั้งสิ้น</b>	<b>40,744.93</b>	<b>17,670.80</b>	<b>23,074.13</b>	<b>38,123.48</b>	<b>2,621.45</b>



ข้อมูลจากระบบสารสนเทศทางการเงินของสหกรณ์กลุ่มเกษตรกร Online กรมตรวจบัญชีสหกรณ์

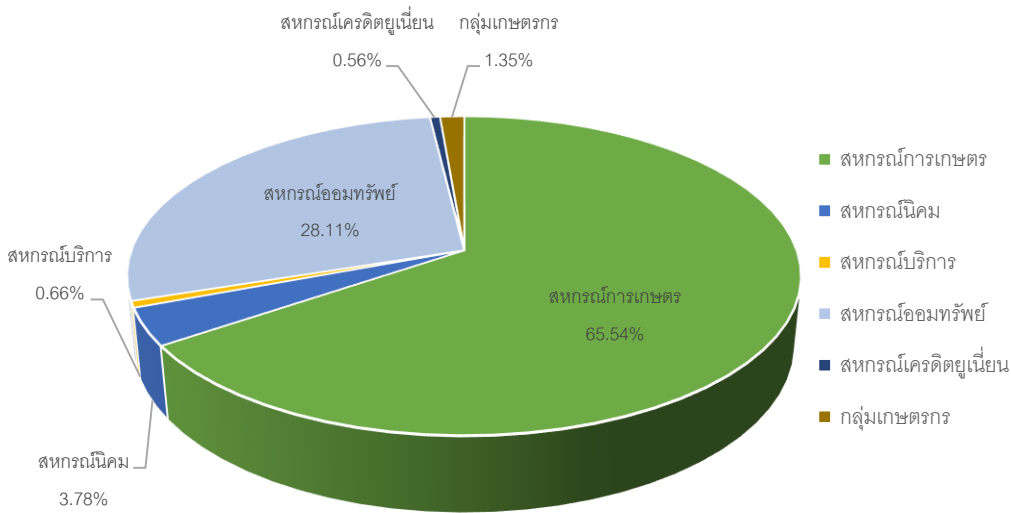
# สารสนเทศน่ารู้ทางการเงิน

10 อันดับสหกรณ์และกลุ่มเกษตรกร จังหวัดพิษณุโลก

ประจำปี 2564

10 อันดับ

จำนวนสมาชิก



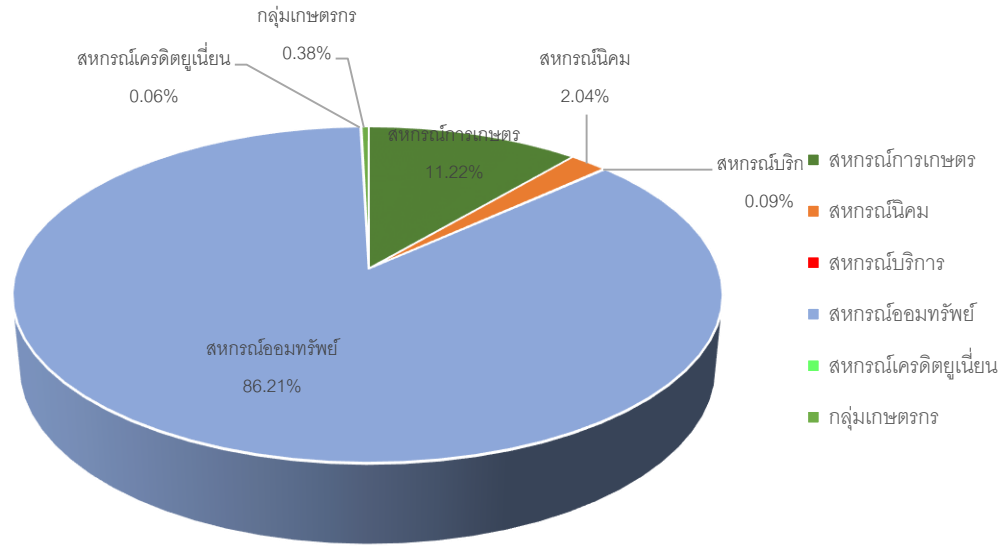
ลำดับที่	สหกรณ์การเกษตร	คน	สหกรณ์นิคม	คน	สหกรณ์บริการ	คน
1	สหกรณ์การเกษตรเพื่อการตลาดลูกค้า ธ.ก.ส.พิษณุโลก จำกัด	75,715	สหกรณ์นิคมเนินมะปราง จำกัด	3,088	สหกรณ์บริการพัฒนาชุมชนชาวแพพิษณุโลก จำกัด	252
2	สหกรณ์วัดจันทร์ จำกัด	7,327	สหกรณ์นิคมพันชาลี จำกัด	1,719	สหกรณ์เคหสถานบ้านมั่นคงหัวรอ 58 จำกัด	241
3	สหกรณ์การเกษตรชาติตระการ จำกัด	5,054	สหกรณ์นิคมวังทอง จำกัด	1,438	สหกรณ์เคหสถานสีหราชโคกชัย จำกัด	224
4	สหกรณ์การเกษตรนครไทย จำกัด	4,614			สหกรณ์เคหสถานบ้านมั่นคงทะเลแก้ว จำกัด	149
5	สหกรณ์การเกษตรพรหมพิราม จำกัด	3,520			สหกรณ์เคหสถานบ้านมั่นคงเมืองพิษณุโลก จำกัด	121
6	สหกรณ์การเกษตรนิคมบางระกำ จำกัด	2,820			สหกรณ์บริการและส่งเสริมวัฒนธรรมมหาวิทยาลัยนครสวรรค์ จำกัด	110
7	สหกรณ์การเกษตรเนินมะปราง จำกัด	2,778				
8	สหกรณ์การเกษตรวัดโบสถ์ จำกัด	2,752				
9	สหกรณ์การเกษตรบางกระทุ่ม จำกัด	2,108				
10	สหกรณ์การเกษตรบางระกำ จำกัด	1,564				
		108,252		6,245		1,097

ลำดับที่	สหกรณ์ออมทรัพย์	คน	สหกรณ์เครดิตยูเนี่ยน	คน	กลุ่มเกษตรกร	คน
1	สหกรณ์ออมทรัพย์กองทัพภาคที่ 3 จำกัด	17,711	สหกรณ์เครดิตยูเนี่ยนกองทุนพรหมพิราม จำกัด	926	กลุ่มเกษตรกรทำนบบ้านกร่าง	678
2	สหกรณ์ออมทรัพย์ครูพิษณุโลก จำกัด	12,877			กลุ่มเกษตรกรทำนาพรหมพิราม	246
3	สหกรณ์ออมทรัพย์สาธารณสุขพิษณุโลก จำกัด	3,031			กลุ่มเกษตรกรทำนาดอนทอง	223
4	สหกรณ์ออมทรัพย์พนักงานไฟฟ้าเขต 2 พิษณุโลก (2521) จำกัด	2,469			กลุ่มเกษตรกรทำนบทำหมื่นราม	184
5	สหกรณ์ออมทรัพย์ตำรวจจังหวัดพิษณุโลก จำกัด	2,405			กลุ่มเกษตรกรทำนบวัดโบสถ์	167
6	สหกรณ์ออมทรัพย์ไทยแอร์วิฟพิษณุโลก จำกัด	2,043			กลุ่มเกษตรกรชาวสวนยาง สกย.บ้านใหม่พิมายมงคล	153
7	สหกรณ์ออมทรัพย์โรงพยาบาลพุทธชินราช จำกัด	2,014			กลุ่มเกษตรกรทำนบทำนบงาม	149
8	สหกรณ์ออมทรัพย์กองบัญชาการช่วยรบที่ 3 จำกัด	1,667			กลุ่มเกษตรกรชาวสวนยาง สกย. บ้านแยง	146
9	สหกรณ์ออมทรัพย์กำนันผู้ใหญ่บ้านพิษณุโลก จำกัด	1,158			กลุ่มเกษตรกรทำนบหนองพระ	139
10	สหกรณ์ออมทรัพย์กองบิน 46 จำกัด	1,062			กลุ่มเกษตรกรทำนบชุมแสงสงคราม	138
		46,437		926		2,223



10 อันดับ

มูลค่าธุรกิจ

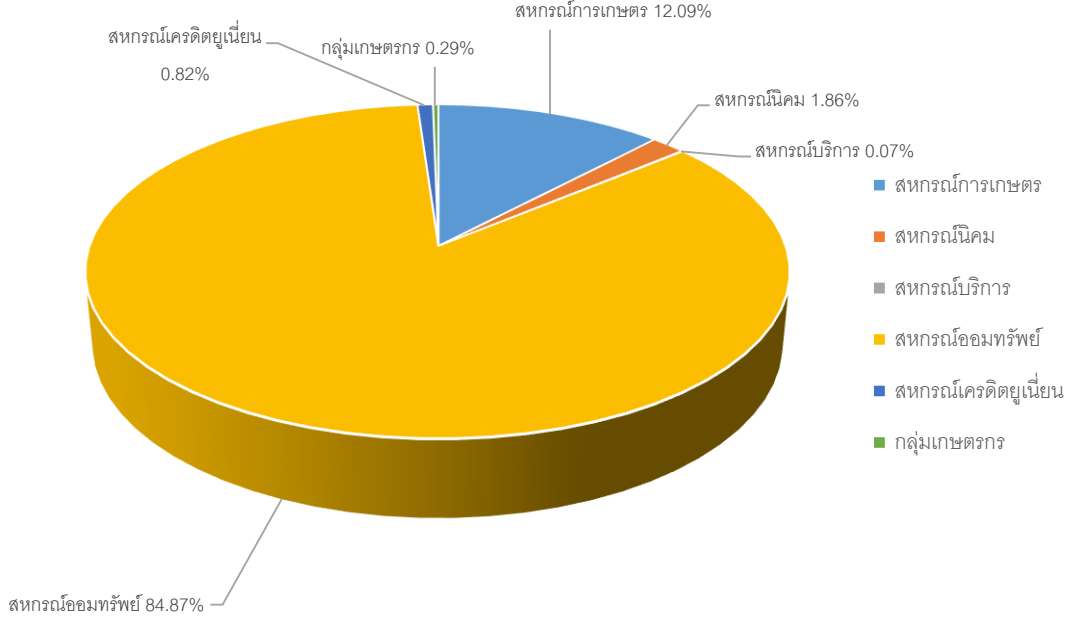


ลำดับที่	สหกรณ์การเกษตร	บาท	สหกรณ์นิคม	บาท	สหกรณ์บริการ	บาท
1	สหกรณ์การเกษตรนครราชสีมาบางระจักษ์ จำกัด	800,106,128.45	สหกรณ์นิคมพันชาลี จำกัด	202,653,953	สหกรณ์เคหสถานบ้านมั่นคงหัวรอ 58 จำกัด	12,630,898.00
2	สหกรณ์การเกษตรพรหมพิราม จำกัด	444,920,512.66	สหกรณ์นิคมเนินมะปราง จำกัด	165,962,787	สหกรณ์เคหสถานบ้านมั่นคงทะเลแก้ว จำกัด	3,057,386.04
3	สหกรณ์วัดจันทร์ จำกัด	333,129,555.71	สหกรณ์นิคมวังทอง จำกัด	155,561,486	สหกรณ์บริการและส่งเสริมวัฒนธรรมมหาวิทยาลัยนเรศวร จำกัด	2,852,757.02
4	สหกรณ์การเกษตรชาติตระการ จำกัด	287,208,547.45			สหกรณ์เคหสถานสีหราชเดโชชัย จำกัด	2,509,520.78
5	สหกรณ์การเกษตรวัดโบสถ์ จำกัด	249,727,804.67			สหกรณ์เคหสถานบ้านมั่นคงเมืองพิษณุโลก จำกัด	1,539,400.00
6	สหกรณ์การเกษตรเนินมะปราง จำกัด	182,437,841.26			สหกรณ์บริการพัฒนาชุมชนชาวแม่พิษณุโลก จำกัด	1,494,000.00
7	สหกรณ์การเกษตรนครไทย จำกัด	160,159,841.89				
8	สหกรณ์การเกษตรบางระจักษ์ จำกัด	151,587,142.27				
9	สหกรณ์การเกษตรเพื่อการตลาดลูกค้า อ.ก.ส.พิษณุโลก จำกัด	143,114,964.00				
10	สหกรณ์การเกษตรบางกระทุ่ม จำกัด	128,083,757.37				
		2,880,476,095.73		524,178,226		24,083,961.84

ลำดับที่	สหกรณ์ออมทรัพย์	บาท	สหกรณ์เครดิตยูเนียน	บาท	กลุ่มเกษตรกร	บาท
1	สหกรณ์ออมทรัพย์ครูพิษณุโลก จำกัด	10,543,358,287.46	สหกรณ์เครดิตยูเนียนกองทุนพรหมพิราม จำกัด	16,634,020.17	กลุ่มเกษตรกรชาวสวนยาง สกย. บ้านแยง	35,054,519.00
2	สหกรณ์ออมทรัพย์กองทัพอากาศที่ 3 จำกัด	3,136,610,609.82			กลุ่มเกษตรกรชาวสวนยาง สกย.บ้านใหม่เข้มมงคล	9,724,295.00
3	สหกรณ์ออมทรัพย์สาธารณสุขพิษณุโลก จำกัด	2,369,176,995.73			กลุ่มเกษตรกรชาวสวนยาง สกย.ชมพัฒนา 55	9,503,944.95
4	สหกรณ์ออมทรัพย์พนักงานไฟฟ้าเขต 2 พิษณุโลก (2521) จำกัด	2,128,462,904.10			กลุ่มเกษตรกรชาวสวนยาง สกย.บ้านตอเรือ	9,302,232.00
5	สหกรณ์ออมทรัพย์ไทยแอร์วิชั่นโลก จำกัด	1,337,535,597.35			กลุ่มเกษตรกรชาวสวนยางเขาไคร้รักษา	8,812,329.98
6	สหกรณ์ออมทรัพย์โรงพยาบาลพิษณุโลก จำกัด	1,015,209,209.42			กลุ่มเกษตรกรชาวสวนยาง กยท.สองฝั่งแควน้อย	7,483,780.95
7	สหกรณ์ออมทรัพย์ตำรวจภูธรจังหวัดพิษณุโลก จำกัด	550,671,921.28			กลุ่มเกษตรกรชาวสวนยางตำบลห้วยเอี้ย	6,916,386.00
8	สหกรณ์ออมทรัพย์กองบิน 46 จำกัด	429,696,334.23			กลุ่มเกษตรกรเลี้ยงสัตว์บ้านพร้าว	4,824,000.00
9	สหกรณ์ออมทรัพย์ตำรวจตระเวนชายแดนที่ 31 จำกัด	326,852,996.46			กลุ่มเกษตรกรชาวสวนยางบ้านม่วงหอม	3,158,016.00
10	สหกรณ์ออมทรัพย์กองบัญชาการช่วยรบที่ 3 จำกัด	305,074,597.13			กลุ่มเกษตรกรเลี้ยงสัตว์ดงประคำ	2,888,128.00
		22,142,649,452.98		16,634,020.17		97,667,631.88

10 อันดับ

ธุรกิจสินเชื่อ(ให้เงินกู้)

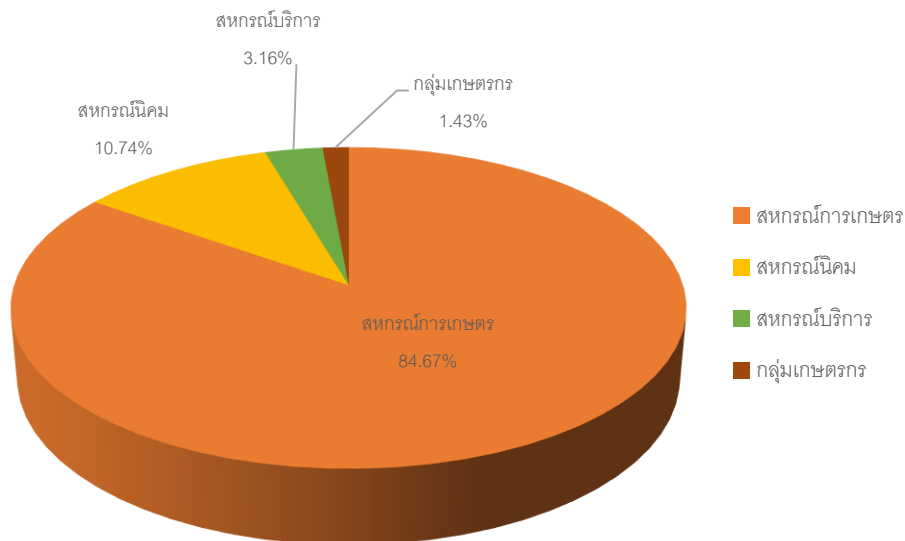


ลำดับที่	สินเชื่อการเกษตร	บาท	สินเชื่อนิติกรรม	บาท	สินเชื่อบริการ	บาท
1	สินเชื่อวีตจันท์ จำกัด	199,910,826.00	สินเชื่อนิติกรรมวังทอง จำกัด	70,173,570	สินเชื่อเคหสถานสีหราชเคหะโชชัย จำกัด	2,323,455.00
2	สินเชื่อการเกษตรวิดิโบสต์ จำกัด	161,869,629.00	สินเชื่อนิติกรรมเนินมะปราง จำกัด	42,897,000	สินเชื่อบริการพัฒนาชุมชนชาวพิษณุโลก จำกัด	1,494,000.00
3	สินเชื่อการเกษตรพรหมพิราม จำกัด	150,050,700.00	สินเชื่อนิติกรรมพันชาลี จำกัด	41,404,186	สินเชื่อเคหสถานบ้านมั่นคงเมืองพิษณุโลก จำกัด	1,309,200.00
4	สินเชื่อการเกษตรนิคมบางระกำ จำกัด	138,745,495.22			สินเชื่อเคหสถานบ้านมั่นคงทะเลแก้ว จำกัด	220,000.00
5	สินเชื่อการเกษตรนครไทย จำกัด	87,253,500.00			สินเชื่อเคหสถานบ้านมั่นคงห้วยรอ 58 จำกัด	141,526.00
6	สินเชื่อการเกษตรเนินมะปราง จำกัด	71,286,311.00				
7	สินเชื่อการเกษตรบางระกำ จำกัด	68,844,506.86				
8	สินเชื่อการเกษตรชาติตระการ จำกัด	48,957,000.00				
9	สินเชื่อการเกษตรบางระกำ จำกัด	40,292,000.00				
10	สินเชื่อการเกษตรวังทอง จำกัด	38,695,000.00				
		1,005,904,968.08		154,474,756		5,488,181.00

ลำดับที่	สินเชื่อออมทรัพย์	บาท	สินเชื่อเครดิตบูโร	บาท	กลุ่มเกษตรกร	บาท
1	สินเชื่อออมทรัพย์ครูพิษณุโลก จำกัด	2,915,697,122.46	สินเชื่อเครดิตบูโรเมืองทองพรหมพิราม จำกัด	68,166,853.72	กลุ่มเกษตรกรเลี้ยงสัตว์บ้านพร้าว	4,824,000.00
2	สินเชื่อออมทรัพย์พนักงานไฟฟ้าเขต 2 พิษณุโลก (2521) จำกัด	792,249,890.44			กลุ่มเกษตรกรเลี้ยงสัตว์ดงประคำ	2,888,128.00
3	สินเชื่อออมทรัพย์กองทัพอากาศที่ 3 จำกัด	1,838,342,854.18			กลุ่มเกษตรกรเลี้ยงสัตว์วังลาด	2,507,500.00
4	สินเชื่อออมทรัพย์สาธารณสุขพิษณุโลก จำกัด	1,106,839,879.62			กลุ่มเกษตรกรเลี้ยงสัตว์ศรีภิรมย์	2,445,000.00
5	สินเชื่อออมทรัพย์ไทยแอร์โรวิศณุโลก จำกัด	95,459,008.35			กลุ่มเกษตรกรเลี้ยงสัตว์มะตอง	2,385,686.00
6	สินเชื่อออมทรัพย์โรงพยาบาลพุทธชินราช จำกัด	151,403,645.42			กลุ่มเกษตรกรทำนาชมพูใต้	2,024,639.00
7	สินเชื่อออมทรัพย์ตำรวจภูธรจังหวัดพิษณุโลก จำกัด	60,897,092.28			กลุ่มเกษตรกรเลี้ยงสัตว์ท่าช้าง	2,023,000.00
8	สินเชื่อออมทรัพย์กองบิน 46 จำกัด	15,617,234.23			กลุ่มเกษตรกรเลี้ยงสัตว์บ้านยาง	1,910,000.00
9	สินเชื่อออมทรัพย์ตำรวจตระเวนชายแดนที่ 31 จำกัด	32,637,411.32			กลุ่มเกษตรกรทำไร่หินลาด	1,879,000.00
10	สินเชื่อออมทรัพย์กองบัญชาการช่วยรบที่ 3 จำกัด	49,624,297.13			กลุ่มเกษตรกรทำนาระตอง	1,593,000.00
		7,058,768,435.43		68,166,853.72		24,479,953.00

## 10 อันดับ

## ธุรกิจจัดหาสินค้ามาจำหน่าย

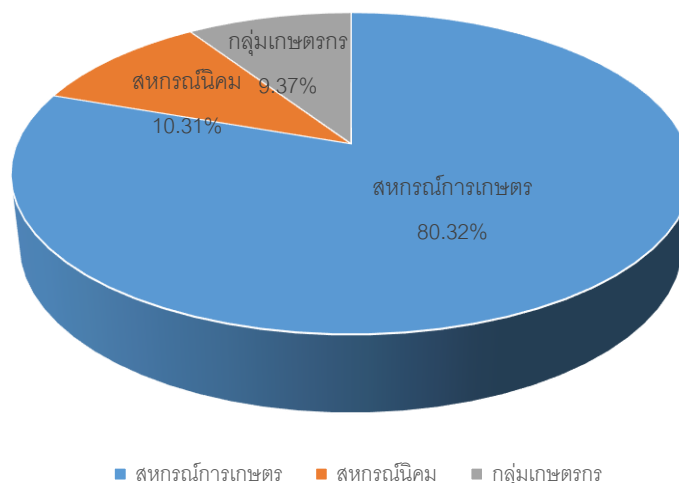


ลำดับที่	สหกรณ์การเกษตร	บาท	สหกรณ์นิคม	บาท
1	สหกรณ์การเกษตรนิคมบางระกำ จำกัด	175,528,354.30	สหกรณ์นิคมวังทอง จำกัด	24,933,536
2	สหกรณ์การเกษตรชาติตระการ จำกัด	64,492,322.64	สหกรณ์นิคมเนินมะปราง จำกัด	23,911,822
3	สหกรณ์การเกษตรบางระกำ จำกัด	55,699,703.79	สหกรณ์นิคมพันชาติ จำกัด	7,894,032
4	สหกรณ์การเกษตรพรหมพิราม จำกัด	34,117,065.58		
5	สหกรณ์การเกษตรนครไทย จำกัด	33,825,916.85		
6	สหกรณ์การเกษตรวังทอง จำกัด	24,824,341.59		
7	สหกรณ์การเกษตรเพื่อการตลาดลูกค้า ธ.ก.ส.พิษณุโลก จำกัด	21,523,044.13		
8	สหกรณ์การเกษตรบางกระทุ่ม จำกัด	15,288,826.03		
9	สหกรณ์การเกษตรเนินมะปราง จำกัด	11,564,889.99		
10	สหกรณ์วัดจันทร์ จำกัด	10,393,395.55		
		447,257,860.45		56,739,390

ลำดับที่	สหกรณ์บริการ	บาท	กลุ่มเกษตรกร	บาท
1	สหกรณ์เคหสถานบ้านมั่นคงหัวรอ 58 จำกัด	12,489,372.00	กลุ่มเกษตรกรทำนาพรหมพิราม	2,385,985.00
2	สหกรณ์บริการและส่งเสริมวัฒนธรรมมหาวิทยาลัยนเรศวร จำกัด	2,852,757.02	กลุ่มเกษตรกรชาวสวนยาง สกย. บ้านแยง	1,215,450.00
3	สหกรณ์เคหสถานบ้านมั่นคงทะเลแก้ว จำกัด	1,111,302.04	กลุ่มเกษตรกรชาวสวนยาง สกย.บ้านต่อเรือ	1,134,930.00
4	สหกรณ์เคหสถานบ้านมั่นคงเมืองพิษณุโลก จำกัด	230,200.00	กลุ่มเกษตรกรทำนาไฟชอตอน	645,530.00
5			กลุ่มเกษตรกรทำนาคุยม่วง	604,800.00
6			กลุ่มเกษตรกรทำนาทำนงาม	491,100.00
7			กลุ่มเกษตรกรทำนาท้อแท้	368,870.00
8			กลุ่มเกษตรกรทำไร่นองกะท้าว	326,580.00
9			กลุ่มเกษตรกรทำนาชมพูใต้	231,080.00
10			กลุ่มเกษตรกรชาวสวนยาง สกย.ชมพูพัฒนา	172,445.50
		16,683,631.06		7,576,770.50

## 10 อันดับ

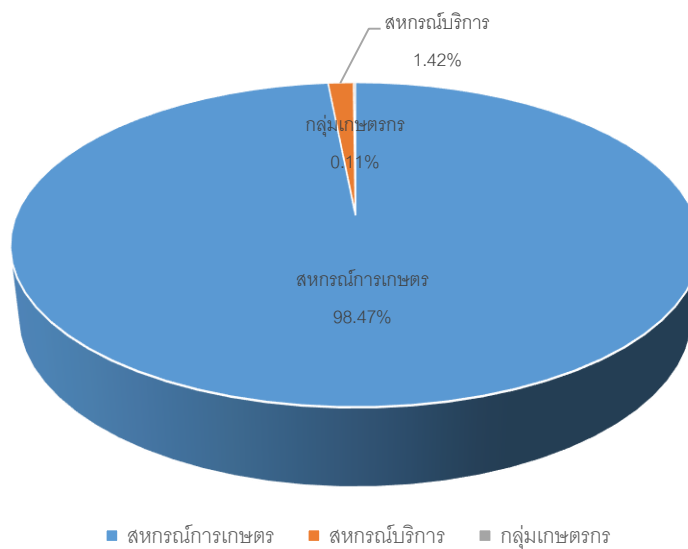
## ธุรกิจรวบรวมผลผลิต



ลำดับที่	สหกรณ์การเกษตร	บาท	สหกรณ์นิคม	บาท	กลุ่มเกษตรกร	บาท
1	สหกรณ์การเกษตรนิคมบางระกำ จำกัด	391,220,684.70	สหกรณ์นิคมพันชาลี จำกัด	51,045,508	กลุ่มเกษตรกรชาวสวนยาง สกย. บ้านแยง	33,839,069.00
2	สหกรณ์การเกษตรพรหมพิราม จำกัด	118,641,696.00	สหกรณ์นิคมเนินมะปราง จำกัด	25,454,127	กลุ่มเกษตรกรชาวสวนยาง สกย.บ้านใหม่ชัยมงคล	9,724,295.00
3	สหกรณ์การเกษตรเพื่อการตลาดลูกค้า ธ.ก.ส.พิษณุโลก จำกัด	108,480,652.87	สหกรณ์นิคมวังทอง จำกัด	19,600,960	กลุ่มเกษตรกรชาวสวนยางเขาไร่ศรีราชา	8,787,210.48
4	สหกรณ์ผู้ใช้น้ำสถานีสูบน้ำด้วยไฟฟ้าบ้านตะแบกงาม จำกัด	66,068,620.00			กลุ่มเกษตรกรชาวสวนยาง สกย.บ้านตอเรือ	8,167,302.00
5	สหกรณ์การเกษตรป่าสักน้ำมันพิษณุโลก จำกัด	18,926,440.20			กลุ่มเกษตรกรชาวสวนยาง สกย.ชมพูพัฒนา 55	8,141,499.45
6	สหกรณ์การเกษตรวัดโบสถ์ จำกัด	11,783,759.75			กลุ่มเกษตรกรชาวสวนยาง กยท.สองฝั่งแควน้อย	7,483,780.95
7	สหกรณ์วัดจันทร์ จำกัด	10,181,137.00			กลุ่มเกษตรกรชาวสวนยางตำบลห้วยเหี้ย	6,916,386.00
8	สหกรณ์การเกษตรนครไทย จำกัด	8,963,443.00			กลุ่มเกษตรกรชาวสวนยางบ้านม่วงหอม	3,008,016.00
9	ชุมนุมสหกรณ์การเกษตรพิษณุโลก จำกัด	7,880,748.00			กลุ่มเกษตรกรชาวสวนยาง สกย. อำเภอชาติตระการ	1,234,073.00
10	สหกรณ์การเกษตรชาติตระการ จำกัด	6,310,652.00				
		748,457,833.52		96,100,595		87,301,631.88

## 10 อันดับ

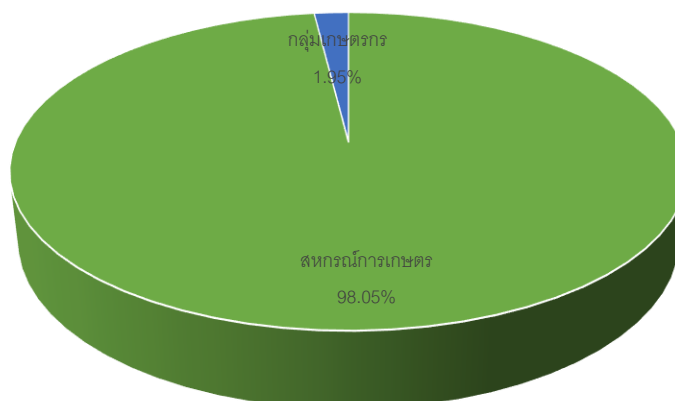
## ธุรกิจแปรรูปผลิตภัณฑ์



ลำดับที่	สหกรณ์การเกษตร	บาท	สหกรณ์นิคม	บาท	กลุ่มเกษตรกร	บาท
1	สหกรณ์การเกษตรพรหมพิราม จำกัด	19,167,946.00	สหกรณ์นิคมพันชาลี จำกัด	406,959.25	กลุ่มเกษตรกรไร่พิชัยชัย	32,770.00
2	สหกรณ์การเกษตรนิคมบางระกำ จำกัด	5,340,857.00				
3	สหกรณ์การเกษตรชาติตระการ จำกัด	3,794,302.00				
		28,303,105.00		406,959.25		32,770.00

## 10 อันดับ

## ธุรกิจให้บริการและส่งเสริมการเกษตร

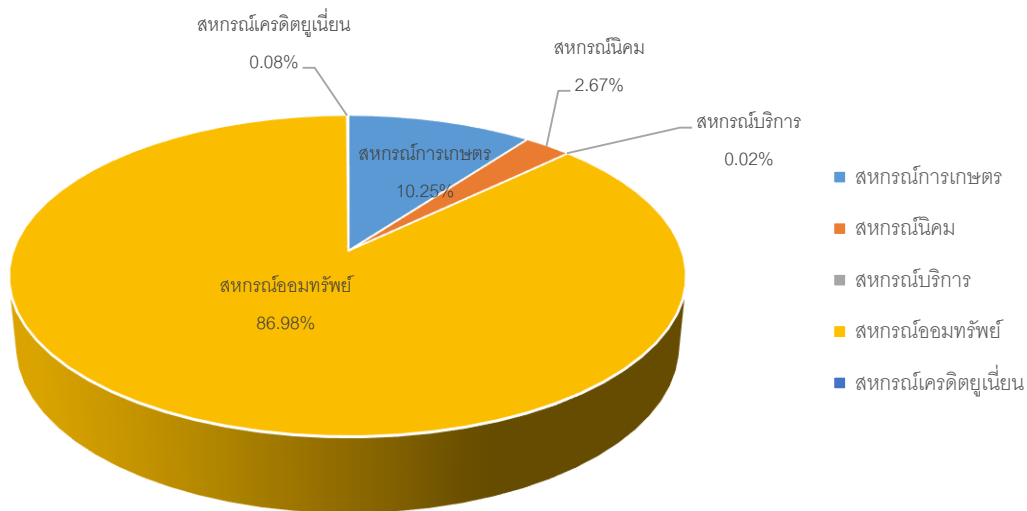


■ สหกรณ์การเกษตร ■ กลุ่มเกษตรกร

ลำดับที่	สหกรณ์การเกษตร	บาท	กลุ่มเกษตรกร	บาท
1	ชุมนุมสหกรณ์การเกษตรพิษณุโลก จำกัด	3,855,344.10	กลุ่มเกษตรกรทำไร่ทำงาม	72,470.00
2	สหกรณ์ผู้ใช้น้ำสถานีสูบน้ำด้วยไฟฟ้าบ้านตะแบกงาม จำกัด	606,960.00	กลุ่มเกษตรกรทำนาท้อแท้	35,000.00
3	สหกรณ์ผู้ใช้น้ำสถานีสูบน้ำด้วยไฟฟ้าบ้านหอกลอง จำกัด	448,650.00	กลุ่มเกษตรกรทำไร่ทับบายเชียง	20,470.00
4	สหกรณ์ผู้ใช้น้ำสถานีสูบน้ำด้วยไฟฟ้าบ้านเหล่าขวัญ 2 จำกัด	381,780.00		
5	สหกรณ์ผู้ใช้น้ำสถานีสูบน้ำด้วยไฟฟ้าบ้านคลองวัดไร่ จำกัด	363,630.00		
6	สหกรณ์ผู้ใช้น้ำสถานีสูบน้ำด้วยไฟฟ้าบ้านวังอิทก จำกัด	255,050.00		
7	สหกรณ์ผู้ใช้น้ำสถานีสูบน้ำด้วยไฟฟ้าบ้านปลวกง่าม จำกัด	203,125.00		
8	สหกรณ์ผู้ใช้น้ำสถานีสูบน้ำด้วยไฟฟ้าบ้านกล้วยกลาง จำกัด	133,625.00		
9	สหกรณ์ผู้ใช้น้ำสถานีสูบน้ำด้วยไฟฟ้าบ้านวังมะสะ จำกัด	111,625.00		
10	สหกรณ์ผู้ใช้น้ำสถานีสูบน้ำด้วยไฟฟ้าบ้านกรับพวงใต้ จำกัด	87,700.00		
		6,447,489.10		127,940.00

10 อันดับ

ธุรกิจเงินรับฝาก

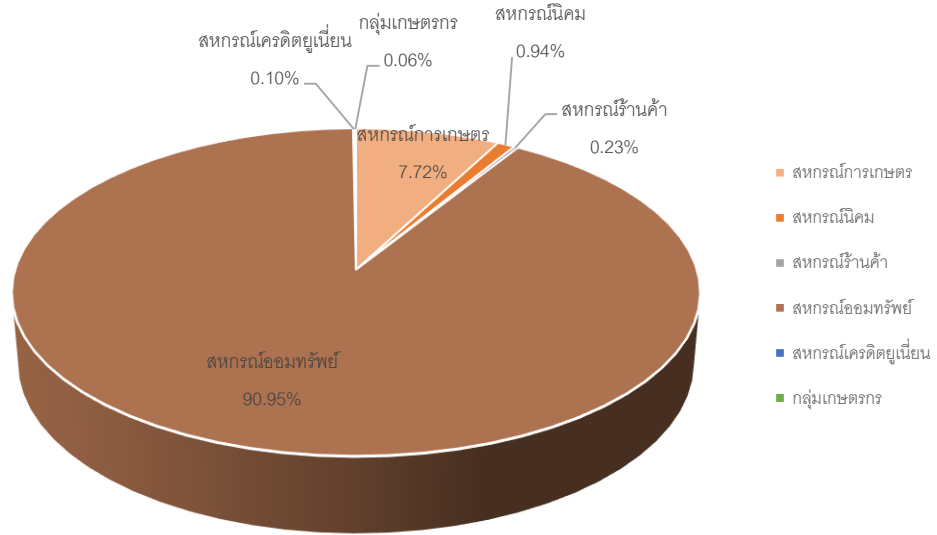


ลำดับที่	สหกรณ์การเกษตร	บาท	สหกรณ์นิคม	บาท	สหกรณ์บริการ	บาท
1	สหกรณ์การเกษตรชาติตระการ จำกัด	163,654,270.81	สหกรณ์นิคมพันชลิ จำกัด	101,903,268	สหกรณ์เคหสถานบ้านมั่นคงทะเลแก้ว จำกัด	1,726,084.00
2	สหกรณ์การเกษตรพรหมพิราม จำกัด	122,943,105.08	สหกรณ์นิคมเนินมะปราง จำกัด	73,699,838	สหกรณ์เคหสถานสีหราชเดโชชัย จำกัด	186,065.78
3	สหกรณ์วัดจันทร์ จำกัด	112,644,197.16	สหกรณ์นิคมวังทอง จำกัด	40,853,421		
4	สหกรณ์การเกษตรเนินมะปราง จำกัด	99,586,640.27				
5	สหกรณ์การเกษตรนิคมบางระกำ จำกัด	89,270,737.23				
6	สหกรณ์การเกษตรบางกระทุ่ม จำกัด	72,502,931.34				
7	สหกรณ์การเกษตรวัดโบสถ์ จำกัด	65,946,927.92				
8	สหกรณ์การเกษตรวังทอง จำกัด	47,861,544.87				
9	สหกรณ์การเกษตรนครไทย จำกัด	30,116,982.04				
10	สหกรณ์การเกษตรบางระกำ จำกัด	27,042,931.62				
		831,570,268.34		216,456,526		1,912,149.78

ลำดับที่	สหกรณ์ออมทรัพย์	บาท	สหกรณ์เครดิตยูเนี่ยน	บาท
1	สหกรณ์ออมทรัพย์ครูพิษณุโลก จำกัด	2,915,697,122.46	สหกรณ์เครดิตยูเนี่ยนกองทุนพรหมพิราม จำกัด	6,253,987.22
2	สหกรณ์ออมทรัพย์กองทัพภาคที่ 3 จำกัด	1,838,342,854.18		
3	สหกรณ์ออมทรัพย์สาธารณสุขพิษณุโลก จำกัด	1,106,839,879.62		
4	สหกรณ์ออมทรัพย์พนักงานไฟฟ้าเขต 2 พิษณุโลก (2521) จำกัด	792,249,890.44		
5	สหกรณ์ออมทรัพย์โรงพยาบาลพุทธชินราช จำกัด	151,403,645.42		
6	สหกรณ์ออมทรัพย์ไทยแอโรวิพิษณุโลก จำกัด	95,459,008.35		
7	สหกรณ์ออมทรัพย์ตำรวจภูธรจังหวัดพิษณุโลก จำกัด	60,897,092.28		
8	สหกรณ์ออมทรัพย์กองบัญชาการช่วยรบที่ 3 จำกัด	49,624,297.13		
9	สหกรณ์ออมทรัพย์ตำรวจตระเวนชายแดนที่ 31 จำกัด	32,637,411.32		
10	สหกรณ์ออมทรัพย์กองบิน 46 จำกัด	15,617,234.23		
		7,058,768,435.43		6,253,987.22

10 อันดับ

ทุนดำเนินงาน



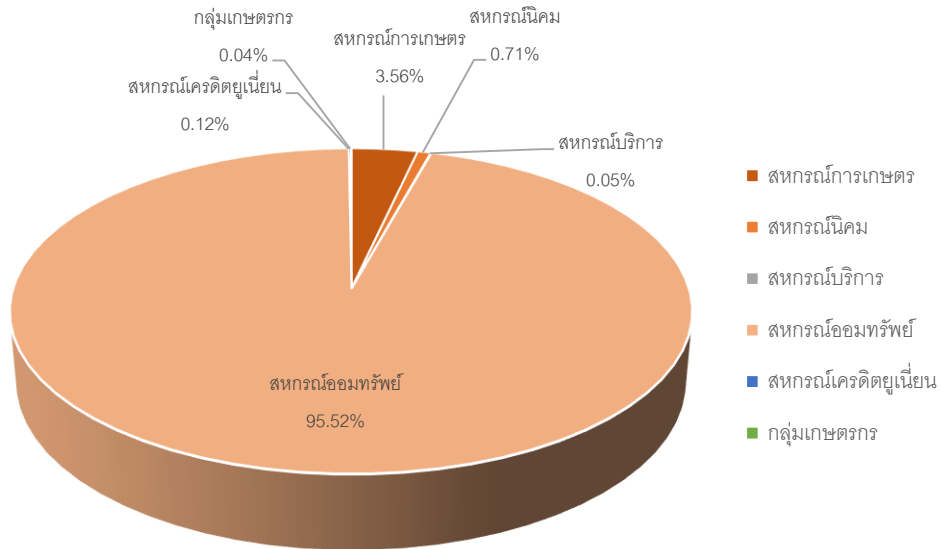
ลำดับที่	สหกรณ์การเกษตร	บาท	สหกรณ์นิคม	บาท	สหกรณ์บริการ	บาท
1	สหกรณ์การเกษตรพรหมพิราม จำกัด	829,280,453.61	สหกรณ์นิคมวังทอง จำกัด	139,924,739	สหกรณ์เคหสถานบ้านมั่นคงเมืองพิษณุโลก จำกัด	25,474,300.63
2	สหกรณ์การเกษตรนครนิคมฯบางระกำ จำกัด	368,454,468.73	สหกรณ์นิคมพันชาลี จำกัด	130,712,008	สหกรณ์เคหสถานสีหราชเดโชชัย จำกัด	23,128,557.20
3	สหกรณ์วัดจันทร์ จำกัด	345,279,868.24	สหกรณ์นิคมเนินมะปราง จำกัด	107,878,942	สหกรณ์เคหสถานบ้านมั่นคงท้าวอ 58 จำกัด	18,748,639.48
4	สหกรณ์การเกษตรนครไทย จำกัด	310,324,040.00			สหกรณ์เคหสถานบ้านมั่นคงทะเลแก้ว จำกัด	16,532,067.27
5	สหกรณ์การเกษตรชาติตระการ จำกัด	294,728,133.95			สหกรณ์บริการพัฒนาชุมชนชาวแพพิษณุโลก จำกัด	4,521,572.25
6	สหกรณ์การเกษตรบางกระพุ่ม จำกัด	262,125,108.79			สหกรณ์บริการและส่งเสริมวัฒนธรรมมหาวิทยาลัยนเรศวร จำกัด	2,441,516.48
7	สหกรณ์การเกษตรวัดโบสถ์ จำกัด	254,761,387.17				
8	สหกรณ์การเกษตรเนินมะปราง จำกัด	210,288,460.79				
9	สหกรณ์การเกษตรบางระกำ จำกัด	161,424,024.06				
10	สหกรณ์การเกษตรวังทอง จำกัด	82,462,527.85				
		3,119,128,473.19		378,515,689		90,846,653.31

ลำดับที่	สหกรณ์ออมทรัพย์	บาท	สหกรณ์เครดิตยูเนี่ยน	บาท	กลุ่มเกษตรกร	บาท
1	สหกรณ์ออมทรัพย์ครูพิษณุโลก จำกัด	14,464,249,157.57	สหกรณ์เครดิตยูเนี่ยนกองทุนพรหมพิราม จำกัด	42,266,991.39	กลุ่มเกษตรกรเลี้ยงสัตว์ศรีภิรมย์	3,860,547.87
2	สหกรณ์ออมทรัพย์กองทัพอากาศที่ 3 จำกัด	9,779,962,353.58			กลุ่มเกษตรกรเลี้ยงสัตว์บ้านพร้าว	3,290,142.20
3	สหกรณ์ออมทรัพย์พนักงานไฟฟ้าเขต 2 พิษณุโลก (2521) จำกัด	3,184,858,447.14			กลุ่มเกษตรกรเลี้ยงสัตว์ดลูกเทียม	3,172,815.91
4	สหกรณ์ออมทรัพย์สาธารณสุขพิษณุโลก จำกัด	2,791,212,949.01			กลุ่มเกษตรกรทำนาดอนทอง	2,929,622.01
5	สหกรณ์ออมทรัพย์ตำรวจจังหวัดพิษณุโลก จำกัด	1,861,619,200.86			กลุ่มเกษตรกรชาวสวนยาง สกย. บ้านแยง	2,488,625.65
6	สหกรณ์ออมทรัพย์โรงพยาบาลพิษณุโลก จำกัด	1,554,773,618.49			กลุ่มเกษตรกรเลี้ยงสัตว์วังประคำ	2,357,138.41
7	สหกรณ์ออมทรัพย์ไทยแอร์วิชั่นพิษณุโลก จำกัด	1,071,469,490.79			กลุ่มเกษตรกรเลี้ยงสัตว์บ้านยาง	2,074,904.06
8	สหกรณ์ออมทรัพย์กองบัญชาการช่วยรบที่ 3 จำกัด	790,851,311.00			กลุ่มเกษตรกรทำนามะตอง	1,919,905.88
9	สหกรณ์ออมทรัพย์กองบิน 46 จำกัด	687,854,907.00			กลุ่มเกษตรกรทำนาพรหมพิราม	1,823,526.61
10	สหกรณ์ออมทรัพย์ตำรวจตระเวนชายแดนที่ 31 จำกัด	564,382,727.63			กลุ่มเกษตรกรเลี้ยงสัตว์วังซ้อง	1,603,208.48
		36,751,234,163.07		42,266,991.39		25,520,437.08



10 อันดับ

ทุนเรือนหุ้น

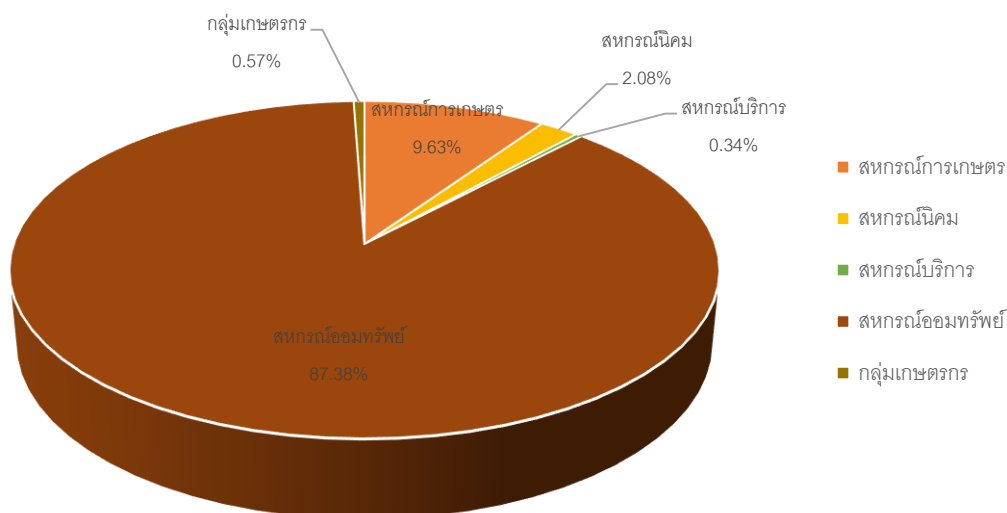


ลำดับที่	สหกรณ์การเกษตร	บาท	สหกรณ์นิคม	บาท	สหกรณ์บริการ	บาท
1	สหกรณ์การเกษตรพรหมพิราม จำกัด	185,917,120	สหกรณ์นิคมวังทอง จำกัด	58,368,450.00	สหกรณ์เคหสถานสีหราชเดโชชัย จำกัด	4,251,600.00
2	สหกรณ์วัดจันทร์ จำกัด	86,040,020	สหกรณ์นิคมพันชาลี จำกัด	42,628,960.00	สหกรณ์บริการพัฒนาชุมชนชาวพิษณุโลก จำกัด	2,502,820.00
3	สหกรณ์การเกษตรนครินทรมาถา จำกัด	78,980,160	สหกรณ์นิคมเนินมะปราง จำกัด	38,720,930.00	สหกรณ์เคหสถานบ้านมั่นคงเมืองพิษณุโลก จำกัด	1,012,300.00
4	สหกรณ์การเกษตรชาติตระการ จำกัด	69,610,610			สหกรณ์เคหสถานบ้านมั่นคงทะเลแก้ว จำกัด	672,600.00
5	สหกรณ์การเกษตรนครไทย จำกัด	64,319,630			สหกรณ์เคหสถานบ้านมั่นคงห้วยไร่ 58 จำกัด	463,000.00
6	สหกรณ์การเกษตรวัดโบสถ์ จำกัด	60,673,020			สหกรณ์บริการและส่งเสริมวัดกรรมหาวิทยาลัยนเรศวร จำกัด	348,750.00
7	สหกรณ์การเกษตรบางกระทุ่ม จำกัด	58,098,980				
8	สหกรณ์การเกษตรเนินมะปราง จำกัด	46,792,020				
9	สหกรณ์การเกษตรเพื่อการตลาดลูกค้า ธ.ก.ส.พิษณุโลก จำกัด	26,859,330				
10	สหกรณ์การเกษตรวังทอง จำกัด	23,135,890				
		700,426,780		139,718,340.00		9,251,070.00

ลำดับที่	สหกรณ์ออมทรัพย์	บาท	สหกรณ์เครดิตยูเนี่ยน	บาท	กลุ่มเกษตรกร	บาท
1	สหกรณ์ออมทรัพย์ครูพิษณุโลก จำกัด	7,205,816,800.00	สหกรณ์เครดิตยูเนี่ยนกองพรหมพิราม จำกัด	24,380,300.00	กลุ่มเกษตรกรเลี้ยงสัตว์วัดประคำ	1,457,500.00
2	สหกรณ์ออมทรัพย์กองทัพอากาศที่ 3 จำกัด	4,444,225,750.00			กลุ่มเกษตรกรทำนาดอนทอง	1,201,550.00
3	สหกรณ์ออมทรัพย์สาธารณสุขพิษณุโลก จำกัด	1,679,086,040.00			กลุ่มเกษตรกรเลี้ยงสัตว์ศรีภิมรัมย์	1,064,600.00
4	สหกรณ์ออมทรัพย์พนักงานไฟฟ้าเขต 2 พิษณุโลก (2521) จำกัด	1,388,831,190.00			กลุ่มเกษตรกรทำนาวัดพริก	668,200.00
5	สหกรณ์ออมทรัพย์ตำรวจภูธรจังหวัดพิษณุโลก จำกัด	1,128,802,960.00			กลุ่มเกษตรกรชาวสวนยาง สกย. บ้านแยง	656,800.00
6	สหกรณ์ออมทรัพย์โรงพยาบาลพุทธชินราช จำกัด	976,120,380.00			กลุ่มเกษตรกรเลี้ยงสัตว์บ้านพร้าว	614,950.00
7	สหกรณ์ออมทรัพย์ไทยแอร์โรวิศุฒินานาชาติ จำกัด	748,916,170.00			กลุ่มเกษตรกรเลี้ยงสัตว์หินลาด	577,300.00
8	สหกรณ์ออมทรัพย์กอบิน 46 จำกัด	471,010,170.00			กลุ่มเกษตรกรทำไร่นาหินลาด	556,900.00
9	สหกรณ์ออมทรัพย์กองบัญชาการช่วยรบที่ 3 จำกัด	436,608,870.00			กลุ่มเกษตรกรชาวสวนยาง สกย.บ้านใหม่ชัยมงคล	524,900.00
10	สหกรณ์ออมทรัพย์ตำรวจตระเวนชายแดนที่ 31 จำกัด	326,051,400.00			กลุ่มเกษตรกรทำนาท่าโพธิ์	503,450.00
		18,805,469,730.00		24,380,300.00		7,826,150.00

## 10 อันดับ

## ทุนสำรอง

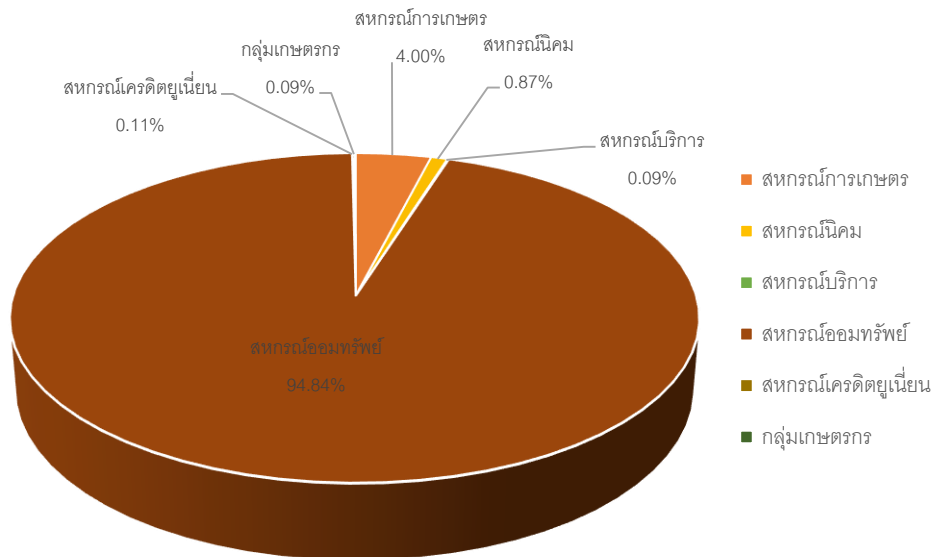


ลำดับที่	สหกรณ์การเกษตร	บาท	สหกรณ์นิคม	บาท	สหกรณ์บริการ	บาท
1	สหกรณ์การเกษตรพรหมพิราม จำกัด	61,543,949.01	สหกรณ์นิคมวังทอง จำกัด	17,411,370.66	สหกรณ์คหสถานสิริราชเดโชชัย จำกัด	4,674,701.07
2	สหกรณ์การเกษตรบางกระทุ่ม จำกัด	32,278,562.52	สหกรณ์นิคมพันชาลี จำกัด	12,380,664.98	สหกรณ์บริการพัฒนาชุมชนชาวพิจิตรโลก จำกัด	983,459.08
3	สหกรณ์การเกษตรวัดโบสถ์ จำกัด	29,136,891.52	สหกรณ์นิคมเนินมะปราง จำกัด	10,558,929.26	สหกรณ์คหสถานบ้านมั่นคงหัวรอ 58 จำกัด	856,872.75
4	สหกรณ์วัดจันทร์ จำกัด	21,579,870.37			สหกรณ์บริการและส่งเสริมนวัตกรรมการมหาวิทยาลัยนครสวรรค์ จำกัด	48,783.50
5	สหกรณ์การเกษตรเนินมะปราง จำกัด	10,418,202.30				
6	สหกรณ์การเกษตรนิคมบางระกำ จำกัด	9,996,572.00				
7	สหกรณ์ใช้น้ำสถานีสูบน้ำด้วยไฟฟ้าบ้านตะแบกงาม จำกัด	8,281,494.69				
8	สหกรณ์การเกษตรบางระกำ จำกัด	5,803,968.35				
9	สหกรณ์ใช้น้ำแหลมโพธิ์ จำกัด	4,589,961.05				
10	สหกรณ์การเกษตรนครไทย จำกัด	3,463,646.41				
		187,093,118.22		40,350,964.90		6,563,816.40

ลำดับที่	สหกรณ์ออมทรัพย์	บาท	สหกรณ์เครดิตยูเนียน	บาท	กลุ่มเกษตรกร	บาท
1	สหกรณ์ออมทรัพย์ครูพิจิตรโลก จำกัด	441,974,011.29	สหกรณ์เครดิตยูเนียนกองทุนพร	1,598,901.54	กลุ่มเกษตรกรเลี้ยงสัตว์ตลุกเทียม	689,494.60
2	สหกรณ์ออมทรัพย์กองทัพภาคที่ 3 จำกัด	386,831,525.25			กลุ่มเกษตรกรชาวสวนยาง สกย. บ้านแยง	645,075.12
3	สหกรณ์ออมทรัพย์ตำรวจภูธรจังหวัดพิจิตรโลก จำกัด	105,360,782.09			กลุ่มเกษตรกรเลี้ยงสัตว์บ้านพร้าว	179,154.61
4	สหกรณ์ออมทรัพย์สาธารณสุขพิจิตรโลก จำกัด	101,872,980.84			กลุ่มเกษตรกรชาวสวนยาง สกย. ชมพู่พัฒนา 55	119,044.50
5	สหกรณ์ออมทรัพย์พนักงานไฟฟ้าเขต 2 พิจิตรโลก (2521) จำกัด	89,876,921.04			กลุ่มเกษตรกรเลี้ยงสัตว์ศิริภิมย์	115,399.02
6	สหกรณ์ออมทรัพย์โรงพยาบาลพุทธชินราช จำกัด	58,691,950.85			กลุ่มเกษตรกรทำนาชมพูใต้	108,600.56
7	สหกรณ์ออมทรัพย์ไทยแอร์วิชั่นโลก จำกัด	54,247,504.27			กลุ่มเกษตรกรเลี้ยงสัตว์บ้านยาง	81,979.76
8	สหกรณ์ออมทรัพย์กองบิน 46 จำกัด	33,465,568.09			กลุ่มเกษตรกรทำไร่ทำงาม	80,907.81
9	สหกรณ์ออมทรัพย์กองบัญชาการช่วยรบที่ 3 จำกัด	30,923,392.78			กลุ่มเกษตรกรเลี้ยงสัตว์ดงประคำ	77,848.57
10	สหกรณ์ออมทรัพย์ตำรวจตระเวนชายแดนที่ 31 จำกัด	25,262,951.70			กลุ่มเกษตรกรเลี้ยงสัตว์ท่าช้าง	73,191.55
		1,328,507,588.20		1,598,901.54		2,170,696.10

10 อันดับ

ทุนของสหกรณ์/กลุ่มเกษตรกร

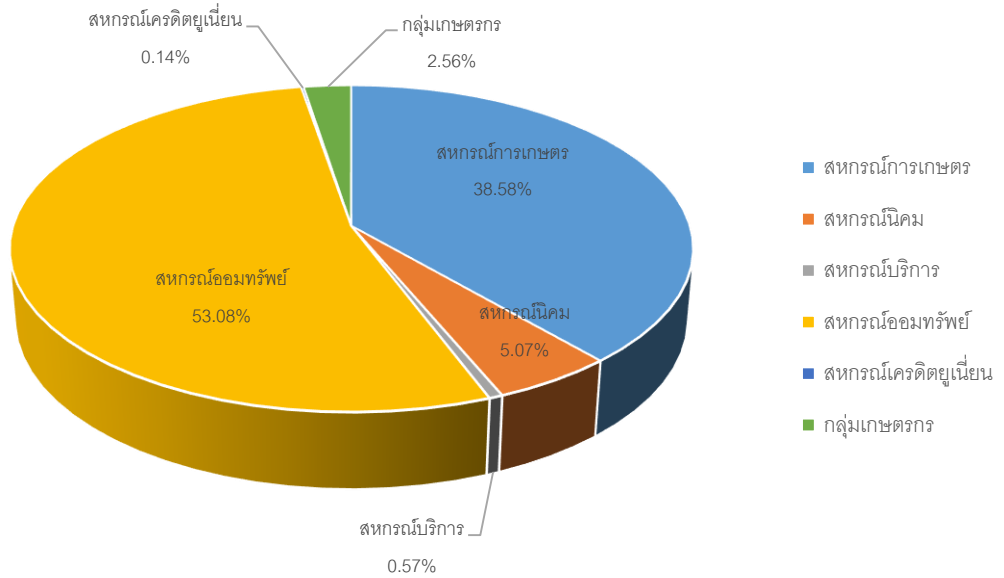


ลำดับที่	สหกรณ์การเกษตร	บาท	สหกรณ์นิคม	บาท	สหกรณ์บริการ	บาท
1	สหกรณ์การเกษตรพรหมพิราม จำกัด	283,024,885.11	สหกรณ์นิคมวังทอง จำกัด	87,975,362	สหกรณ์เคหสถานสหราชอาณาจักร จำกัด	11,071,141.74
2	สหกรณ์วัดจันทร์ จำกัด	123,499,745.11	สหกรณ์นิคมพันชาลี จำกัด	59,858,551	สหกรณ์บริการพัฒนาชุมชนชาวพิจิตรโลก จำกัด	4,204,143.59
3	สหกรณ์การเกษตรนิคมบางระกำ จำกัด	105,652,322.14	สหกรณ์นิคมเนินมะปราง จำกัด	53,388,786	สหกรณ์เคหสถานบ้านมั่นคงพิจิตรโลก จำกัด	1,896,153.51
4	สหกรณ์การเกษตรวัดโบสถ์ จำกัด	103,568,245.10			สหกรณ์เคหสถานบ้านมั่นคงหัวรอ 58 จำกัด	1,319,872.75
5	สหกรณ์การเกษตรบางระกำ จำกัด	100,410,896.18			สหกรณ์เคหสถานบ้านมั่นคงทะเลแก้ว จำกัด	879,062.12
6	สหกรณ์การเกษตรนครไทย จำกัด	73,583,159.68			สหกรณ์บริการและส่งเสริมวัฒนธรรมมหาวิทยาลัยนครสวรรค์ จำกัด	572,314.74
7	สหกรณ์การเกษตรเนินมะปราง จำกัด	64,873,911.52				
8	สหกรณ์การเกษตรบางระกำ จำกัด	28,924,806.52				
9	สหกรณ์การเกษตรวังทอง จำกัด	23,458,751.79				
10	สหกรณ์ใช้น้ำแหลมโพธิ์ จำกัด	15,673,691.15				
		922,670,414.30		201,222,699		19,942,688.45

ลำดับที่	สหกรณ์ออมทรัพย์	บาท	สหกรณ์เครดิตยูเนียน	บาท	กลุ่มเกษตรกร	บาท
1	สหกรณ์ออมทรัพย์ครูพิจิตรโลก จำกัด	8,278,366,933.79	สหกรณ์เครดิตยูเนียนกองทุนพรหมพิราม จำกัด	25,288,968.88	กลุ่มเกษตรกรเลี้ยงสัตว์ศรีภิรมย์	3,704,537.18
2	สหกรณ์ออมทรัพย์กองทัพอากาศที่ 3 จำกัด	5,300,308,505.03			กลุ่มเกษตรกรเลี้ยงสัตว์ดลฤทัย	2,949,643.80
3	สหกรณ์ออมทรัพย์สาธารณสุขพิจิตรโลก จำกัด	1,915,618,070.77			กลุ่มเกษตรกรทำนาดอนทอง	2,868,622.01
4	สหกรณ์ออมทรัพย์พนักงานไฟฟ้าเขต 2 พิจิตรโลก (2521) จำกัด	1,582,714,405.17			กลุ่มเกษตรกรเลี้ยงสัตว์วังประคำ	2,203,315.52
5	สหกรณ์ออมทรัพย์ตำรวจภูธรจังหวัดพิจิตรโลก จำกัด	1,357,664,805.55			กลุ่มเกษตรกรชาวสวนยาง สกย. บ้านแยง	2,029,105.57
6	สหกรณ์ออมทรัพย์โรงพยาบาลพิษณุโลก จำกัด	1,129,219,010.76			กลุ่มเกษตรกรเลี้ยงสัตว์บ้านพร้าว	1,739,792.52
7	สหกรณ์ออมทรัพย์ไทยแอสโรพิจิตรโลก จำกัด	863,132,752.18			กลุ่มเกษตรกรทำนาพรหมพิราม	1,719,764.61
8	สหกรณ์ออมทรัพย์กองบิน 46 จำกัด	553,051,796.01			กลุ่มเกษตรกรเลี้ยงสัตว์วังซ้อง	1,566,709.98
9	สหกรณ์ออมทรัพย์กองบัญชาการช่วยรบที่ 3 จำกัด	520,873,900.26			กลุ่มเกษตรกรทำนาท่าโพธิ์	1,558,623.14
10	สหกรณ์ออมทรัพย์ตำรวจตระเวนชายแดนที่ 31 จำกัด	388,248,580.09			กลุ่มเกษตรกรทำนาท่าหมื่นราม	1,388,793.81
		21,889,198,759.61		25,288,968.88		21,728,908.14

10 อันดับ

รายได้ทั้งสิ้น

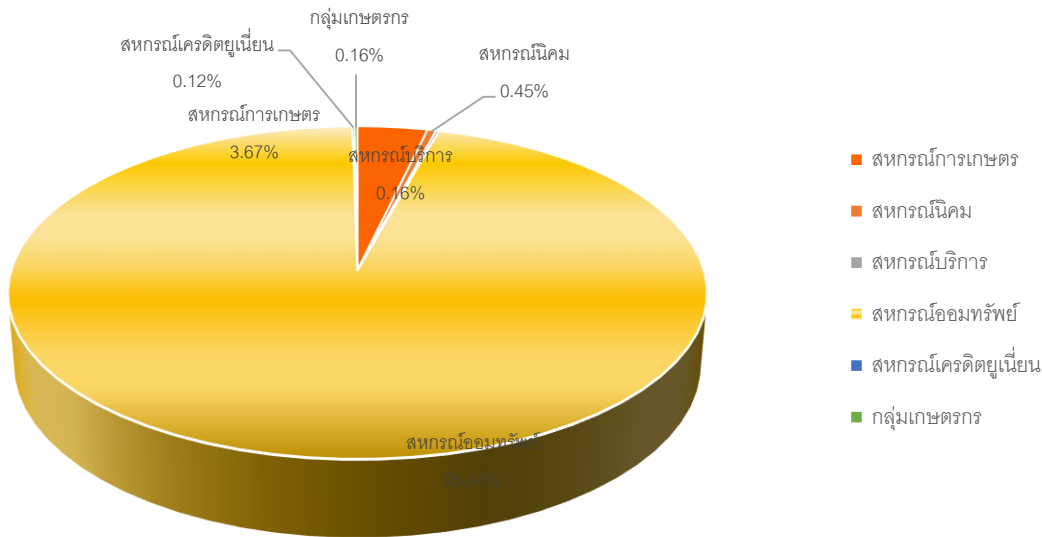


ลำดับที่	สหกรณ์การเกษตร	บาท	สหกรณ์นิคม	บาท	สหกรณ์บริการ	บาท
1	สหกรณ์การเกษตรนิคมบางระกำ จำกัด	621,864,649.56	สหกรณ์นิคมพันชาลี จำกัด	72,145,644.26	สหกรณ์เคหสถานบ้านมั่นคงหัวรอ 58 จำกัด	12,902,115.79
2	สหกรณ์การเกษตรพรหมพิราม จำกัด	252,892,012.33	สหกรณ์นิคมวังทอง จำกัด	58,399,647.69	สหกรณ์บริการและส่งเสริมนวัตกรรมการมหาวิทยาลัยนครสวรรค์ จำกัด	2,908,799.79
3	สหกรณ์การเกษตรเพื่อการตลาดลูกค้า ธ.ก.ส.พิษณุโลก จำกัด	134,271,227.08	สหกรณ์นิคมเนินมะปราง จำกัด	58,109,881.36	สหกรณ์เคหสถานบ้านมั่นคงทะเลแก้ว จำกัด	2,008,322.50
4	สหกรณ์การเกษตรชาติตระการ จำกัด	95,729,534.36			สหกรณ์เคหสถานบ้านมั่นคงเมืองพิษณุโลก จำกัด	1,743,559.19
5	สหกรณ์การเกษตรบางระกำ จำกัด	73,164,206.38			สหกรณ์เคหสถานสิทธาเดชโชชัย จำกัด	1,483,799.86
6	สหกรณ์การเกษตรนครไทย จำกัด	71,511,282.16			สหกรณ์บริการพัฒนาชุมชนชาวพิษณุโลก จำกัด	273,046.44
7	สหกรณ์ผู้ใช้หนี้สถานีสูบน้ำด้วยไฟฟ้าบ้านตะแบกงาม จำกัด	67,730,455.24				
8	สหกรณ์วัดจันทร์ จำกัด	48,572,296.12				
9	สหกรณ์การเกษตรวัดโบสถ์ จำกัด	38,694,478.89				
10	สหกรณ์การเกษตรวังทอง จำกัด	32,537,539.95				
		1,436,967,682.07		188,655,173.31		21,319,643.57

ลำดับที่	สหกรณ์ออมทรัพย์	บาท	สหกรณ์เครดิตยูเนียน	บาท	กลุ่มเกษตรกร	บาท
1	สหกรณ์ออมทรัพย์ครูพิษณุโลก จำกัด	764,197,190.69	สหกรณ์เครดิตยูเนียนกองทุนพรหมพิราม จำกัด	5,099,658.06	กลุ่มเกษตรกรชาวสวนยาง สกย. บ้านแยง	36,559,314.90
2	สหกรณ์ออมทรัพย์กองทัพอากาศที่ 3 จำกัด	538,171,671.07			กลุ่มเกษตรกรชาวสวนยาง สกย. บ้านใหม่เข้ยมงคล	10,030,799.97
3	สหกรณ์ออมทรัพย์พนักงานไฟฟ้าเขต 2 พิษณุโลก (2521)	146,764,650.19			กลุ่มเกษตรกรชาวสวนยาง สกย. บ้านต่อเรือ	9,451,054.04
4	สหกรณ์ออมทรัพย์สาธารณสุขพิษณุโลก จำกัด	138,923,456.33			กลุ่มเกษตรกรชาวสวนยางเขาไร่ศรีราชา	9,117,097.46
5	สหกรณ์ออมทรัพย์ตำรวจอุตรจังหวัดพิษณุโลก จำกัด	133,115,005.37			กลุ่มเกษตรกรชาวสวนยาง สกย. ชมพัฒนา 55	8,653,053.11
6	สหกรณ์ออมทรัพย์โรงพยาบาลพุทธชินราช จำกัด	70,043,397.74			กลุ่มเกษตรกรชาวสวนยาง กยท.สองฝั่งแควน้อย	7,663,468.41
7	สหกรณ์ออมทรัพย์ไทยแอร์โรวิศุฒโลก จำกัด	64,382,315.60			กลุ่มเกษตรกรชาวสวนยางตำบลหัวเขี่ย	7,107,351.38
8	สหกรณ์ออมทรัพย์กองบัญชาการช่วยรบที่ 3 จำกัด	44,693,721.63			กลุ่มเกษตรกรชาวสวนยางบ้านม่วงหอม	3,108,309.00
9	สหกรณ์ออมทรัพย์กองบิน 46 จำกัด	40,254,855.33			กลุ่มเกษตรกรทำนาพรหมพิราม	2,458,525.26
10	สหกรณ์ออมทรัพย์ตำรวจตระเวนชายแดนที่ 31 จำกัด	36,495,968.15			กลุ่มเกษตรกรชาวสวนยาง สกย. อำเภอชาติ	1,265,026.54
		1,977,042,232.10		5,099,658.06		95,414,000.07

10 อันดับ

กำไรสุทธิ



ลำดับที่	สหกรณ์การเกษตร	บาท	สหกรณ์นิคม	บาท	สหกรณ์บริการ	บาท
1	สหกรณ์การเกษตรพรหมพิราม จำกัด	18,841,028.81	สหกรณ์นิคมวังทอง จำกัด	4,427,166.29	สหกรณ์เคหสถานบ้านมั่นคงทะเลแก้ว จำกัด	1,461,412.83
2	สหกรณ์การเกษตรนครนิคมบางระกำ จำกัด	10,607,355.42	สหกรณ์นิคมเนินมะปราง จำกัด	1,751,620.78	สหกรณ์เคหสถานบ้านมั่นคงเมืองพิษณุโลก จำกัด	375,911.96
3	สหกรณ์การเกษตรวัดโบสถ์ จำกัด	8,146,355.18	สหกรณ์นิคมพันชาลี จำกัด	83,194.33	สหกรณ์บริการพัฒนาชุมชนชาวแม่พิษณุโลก จำกัด	230,151.22
4	สหกรณ์การเกษตรวังทอง จำกัด	4,392,321.29			สหกรณ์บริการและส่งเสริมวัฒนธรรมมหาวิทยาลัยนเรศวร จำกัด	159,781.24
5	สหกรณ์วัดจันทร์ จำกัด	4,209,170.11				
6	สหกรณ์การเกษตรบางกระทุ่ม จำกัด	1,634,542.24				
7	สหกรณ์การเกษตรนครไทย จำกัด	1,360,946.72				
8	สหกรณ์การเกษตรบางระกำ จำกัด	760,816.55				
9	สหกรณ์การเกษตรแคววังทอง จำกัด	628,884.08				
10	สหกรณ์ผู้ใช้น้ำแหลมโพธิ์ จำกัด	569,694.26				
		51,151,114.66		6,261,981.40		2,227,257.25

ลำดับที่	สหกรณ์ออมทรัพย์	บาท	สหกรณ์เครดิตยูเนียน	บาท	กลุ่มเกษตรกร	บาท
1	สหกรณ์ออมทรัพย์ครูพิษณุโลก จำกัด	441,974,011.29	สหกรณ์เครดิตยูเนียนกองทุนพรหมพิราม จำกัด	1,598,901.54	กลุ่มเกษตรกรเลี้ยงสัตว์ดุกเทียม	689,494.60
2	สหกรณ์ออมทรัพย์กองทัพอากาศที่ 3 จำกัด	386,831,525.25			กลุ่มเกษตรกรชาวสวนยาง สกย. บ้านแยง	645,075.12
3	สหกรณ์ออมทรัพย์ตำรวจภูธรจังหวัดพิษณุโลก จำกัด	105,360,782.09			กลุ่มเกษตรกรเลี้ยงสัตว์บ้านพร้าว	179,154.61
4	สหกรณ์ออมทรัพย์สาธารณสุขพิษณุโลก จำกัด	101,872,980.84			กลุ่มเกษตรกรชาวสวนยาง สกย. ชมพัฒนา	119,044.50
5	สหกรณ์ออมทรัพย์พนักงานไฟฟ้าเขต 2 พิษณุโลก (2521)	89,876,921.04			กลุ่มเกษตรกรเลี้ยงสัตว์ศรีภิรมย์	115,399.02
6	สหกรณ์ออมทรัพย์โรงพยาบาลพระชินราช จำกัด	58,691,950.85			กลุ่มเกษตรกรทำนาชมพูใต้	108,600.56
7	สหกรณ์ออมทรัพย์ไทยแอร์โรวิพิษณุโลก จำกัด	54,247,504.27			กลุ่มเกษตรกรเลี้ยงสัตว์บ้านยาง	81,979.76
8	สหกรณ์ออมทรัพย์กองบิน 46 จำกัด	33,465,568.09			กลุ่มเกษตรกรทำไร่่างาม	80,907.81
9	สหกรณ์ออมทรัพย์กองบัญชาการช่วยรบที่ 3 จำกัด	30,923,392.78			กลุ่มเกษตรกรเลี้ยงสัตว์ดงประคำ	77,848.57
10	สหกรณ์ออมทรัพย์ตำรวจตระเวนชายแดนที่ 31 จำกัด	25,262,951.70			กลุ่มเกษตรกรเลี้ยงสัตว์ท่าช้าง	73,191.55
		1,328,507,588.20		1,598,901.54		2,170,696.10

## ภาพกิจกรรม

- ❖ ประชุมประจำเดือน
- ❖ รับฟัง Conference
- ❖ ประชุมหัวหน้าส่วนราชการในพื้นที่สำนักงานตรวจบัญชีสหกรณ์ที่ 6
- ❖ ฉีดพ่นน้ำยาฆ่าเชื้อไวรัสโคโรนา 2019 (COVID-19)
- ❖ วันดินโลก
- ❖ พิธีสงฆ์พระพุทธรูป
- ❖ วันงดดื่มสุราแห่งชาติ

## กิจกรรม : ประชุมประจำเดือน

วันที่ 1 กรกฎาคม 2564 สำนักงานตรวจบัญชีสหกรณ์พิษณุโลก ประชุมซักซ้อมการปฏิบัติงาน เพื่อติดตามผลการปฏิบัติงานประจำเดือนมิถุนายน 2564 พร้อมรับฟังปัญหาและอุปสรรคในการปฏิบัติงาน ตลอดจนซักซ้อมการปฏิบัติงานเพื่อให้การปฏิบัติงานเป็นไปในทิศทางเดียวกันและเป็นไปตามแผนงานอย่างมีประสิทธิภาพ ณ ห้องประชุมสำนักงานตรวจบัญชีสหกรณ์พิษณุโลก ตำบลวังทอง อำเภอวังทอง จังหวัดพิษณุโลก



## กิจกรรม : Web Conference

วันที่ 12 พฤศจิกายน 2563 สำนักงานตรวจบัญชีสหกรณ์พิษณุโลก เข้าร่วมรับฟังการประชุมซักซ้อมทิศทาง การปฏิบัติงานกรมตรวจบัญชีสหกรณ์ ปีงบประมาณ 2564 (Roadmap 64) ผ่านระบบ Web Conference ณ ห้องประชุมสำนักงานตรวจบัญชีสหกรณ์พิษณุโลก ตำบลวังทอง อำเภอวังทอง จังหวัดพิษณุโลก



วันที่ 3 ธันวาคม 2563 สำนักงานตรวจบัญชีสหกรณ์พิษณุโลก ร่วมประชุมซักซ้อมการปฏิบัติงาน เรื่องวิธีปฏิบัติทางบัญชีของสหกรณ์และกลุ่มเกษตรกร ผ่าน VDO Conference จากห้องประชุมสำนักงานตรวจบัญชีสหกรณ์ที่ 6





## กิจกรรม : Web Conference

วันที่ 12 มกราคม 2564 สำนักงานตรวจบัญชีสหกรณ์พิษณุโลก พร้อมบุคลากร ในสังกัด ร่วมรับฟังการประชุมสร้างการรับรู้การใช้งาน การนำข้อมูลจากระบบเตือนภัยทางการเงินของสหกรณ์แบบ Real Time (Smart Monitor) สำหรับการตรวจสอบบัญชีระยะไกล (Remote Audit) ณ ห้องประชุมสำนักงานตรวจบัญชีสหกรณ์พิษณุโลก อำเภอวังทอง จังหวัดพิษณุโลก



วันที่ 12 มีนาคม 2564 สำนักงานตรวจบัญชีสหกรณ์พิษณุโลก เข้าร่วมรับฟังการมอบนโยบายแนวทางการดำเนินงานแก่บุคลากรกรมตรวจบัญชีสหกรณ์ของปลัดกระทรวงเกษตรและสหกรณ์ (ดร.ทองเปลว กองจันทร์) ผ่านระบบ Gin Conference ณ ห้องประชุมสำนักงานตรวจบัญชีสหกรณ์พิษณุโลก อำเภอวังทอง จังหวัดพิษณุโลก



## กิจกรรม : Web Conference

วันที่ 18 มีนาคม 2564 สำนักงานตรวจบัญชีสหกรณ์พิษณุโลก เข้าร่วมรับฟัง การสัมมนาเผยแพร่ผลงานวิจัยเรื่องศึกษาปัจจัยและองค์ประกอบ ความเสี่ยงในการสอบบัญชีสหกรณ์ ผ่านระบบ Gin Conference ณ ห้องประชุมสำนักงานตรวจบัญชีสหกรณ์พิษณุโลก ตำบลวังทอง อำเภอวังทอง จังหวัดพิษณุโลก



## กิจกรรม : Web Conference

วันที่ 30 กันยายน 2564 สำนักงานตรวจบัญชีสหกรณ์พิษณุโลก เข้าร่วมพิธีประกาศเกียรติคุณผู้เกษียณอายุราชการ กรมตรวจบัญชีสหกรณ์ ประจำปี 2564 ณ ห้องประชุมสำนักงานตรวจบัญชีสหกรณ์พิษณุโลก ตำบลวังทอง อำเภอวังทอง จังหวัดพิษณุโลก



## กิจกรรม : Zoom Meeting

วันที่ 1 ธันวาคม 2563 สำนักงานตรวจบัญชีสหกรณ์พิษณุโลก ร่วมประชุมรับมอบนโยบายและแนวทางการขับเคลื่อนกระทรวงเกษตรและสหกรณ์ ผ่านระบบ Zoom Meeting จากห้องประชุมกระทรวงเกษตรและสหกรณ์ (134-135) มายังห้องประชุมพระอัฐราชส สำนักงานเกษตรและสหกรณ์จังหวัดพิษณุโลก ชั้น 5 ศาลากลางจังหวัดพิษณุโลก อำเภอเมืองพิษณุโลก จังหวัดพิษณุโลก



วันที่ 7 ธันวาคม 2563 สำนักงานตรวจบัญชีสหกรณ์พิษณุโลก ร่วมรับชมการถ่ายทอดสด การจัดโครงการรณรงค์วันต่อต้านคอร์รัปชั่นสากล (ประเทศไทย) ภายใต้แนวคิด "กระทรวงเกษตรฯ ใส่สะอาด ร่วมต้านการทุจริต (Zero tolerance & Clean MOAC)" ผ่านช่องทาง Facebook กระทรวงเกษตรและสหกรณ์ ณ ห้องประชุมกระทรวงเกษตรและสหกรณ์



## กิจกรรม : Zoom Meeting

วันที่ 8 เมษายน 2564 สำนักงานตรวจบัญชีสหกรณ์พิษณุโลก ร่วมประชุมซักซ้อมการเสริมสร้างความรู้ความเข้าใจเกี่ยวกับการใช้เทคโนโลยีสารสนเทศ และการสื่อสารเพื่อสนับสนุนการให้บริการแก่สหกรณ์ ผ่านระบบ Zoom จาก ห้องประชุมชั้น 2 สำนักงานตรวจบัญชีสหกรณ์ที่ 6 ตำบลวังทอง อำเภอวังทอง จังหวัดพิษณุโลก



## กิจกรรม : ฉีดพ่นน้ำยาฆ่าเชื้อ (COVID-19)

วันที่ 16 เมษายน 2564 สำนักงานตรวจบัญชีสหกรณ์พิษณุโลก มอบหมายให้บุคลากรในสังกัด ดำเนินการฉีดพ่นน้ำยาฆ่าเชื้อ nexgen san 800 เพื่อทำลายไวรัสโคโรนา 2019 (COVID-19) บริเวณพื้นที่ ภายในและบริเวณโดยรอบอาคารสำนักงานตรวจบัญชีสหกรณ์พิษณุโลก



วันที่ 5 มิถุนายน 2564 สำนักงานตรวจบัญชีสหกรณ์พิษณุโลก มอบหมายให้บุคลากรในสังกัด ดำเนินการฉีดพ่นน้ำยาฆ่าเชื้อไวรัสโคโรนา 2019 (COVID - 19) ตามมาตรการป้องกันการแพร่ระบาดของโรคติดเชื้อไวรัสโคโรนา 2019 (COVID - 19) ของกรมตรวจบัญชีสหกรณ์



วันที่ 9 กรกฎาคม 2564 สำนักงานตรวจบัญชีสหกรณ์พิษณุโลก มอบหมายให้บุคลากรในสังกัด ดำเนินการฉีดพ่นน้ำยาฆ่าเชื้อไวรัสโคโรนา 2019 (COVID - 19) ตามมาตรการป้องกันการแพร่ระบาดของโรคติดเชื้อไวรัสโคโรนา 2019 (COVID - 19) ของกรมตรวจบัญชีสหกรณ์



## กิจกรรม : วันดินโลก

วันที่ 3 ธันวาคม 2563 สำนักงานตรวจบัญชีสหกรณ์พิษณุโลก ร่วมจัดนิทรรศการวันดินโลก ปี 2563 เพื่อเฉลิมพระเกียรติพระบาทสมเด็จพระบรมชนกาธิเบศร มหาภูมิพลอดุลยเดชมหาราช บรมนาถบพิตร ณ สถานีพัฒนาที่ดินพิษณุโลก ตำบลชัยนาม อำเภอวังทอง จังหวัดพิษณุโลก



# กิจกรรม : พิธีสงฆ์น้ำพระพุทธรูป

วันที่ 9 เมษายน 2564 สำนักงานตรวจบัญชีสหกรณ์พิษณุโลก ร่วมพิธีสงฆ์น้ำพระพุทธรูป เพื่อความเป็นสิริมงคลและสืบสานประเพณีอันดีงาม เนื่องในประเพณีสงกรานต์ ปี 2564 ณ สำนักงานตรวจบัญชีสหกรณ์พิษณุโลก อำเภอวังทอง จังหวัดพิษณุโลก





# กิจกรรม : วันงดดื่มสุราแห่งชาติ

วันที่ 23 กรกฎาคม 2564 สำนักงานตรวจบัญชีสหกรณ์พิษณุโลก ร่วมจัดกิจกรรม"วันงดดื่มสุราแห่งชาติ และ ถวายเทียนพรรษา เนื่องในเทศกาลวันอาสาฬหบูชาและวันเข้าพรรษา ประจำปี พ.ศ. 2564" ณ วัดเนินมะคึก ต.สมอแข อ.เมือง จ.พิษณุโลก



## ภาพกิจกรรม

แผนงานพื้นฐาน : ด้านการแก้ไขปัญหาความยากจน ลดความเหลื่อมล้ำและสร้างการเติบโตจากภายในตรวจสอบบัญชี ประจำปีสหกรณ์และกลุ่มเกษตรกร

- ร่วมประชุมใหญ่สามัญประจำปี
- ประชุมคณะกรรมการดำเนินการ
- ประชุมคณะทำงานจังหวัด
- ต้อนรับรัฐมนตรีช่วย

ฝึกอบรมเศรษฐกิจการเงินขั้นพื้นฐานแก่สมาชิกสหกรณ์

- นำเสนอนวัตกรรม Smart 4M

สอนแนะนำการจัดทำบัญชีต้นทุนอาชีพ

- ประชุมคณะกรรมการบริหารงานอาสาสมัครเกษตรด้านบัญชีระดับจังหวัด
- สอนแนะนำการจัดทำบัญชีต้นทุนประกอบอาชีพ

# กิจกรรม : ร่วมประชุมใหญ่สามัญประจำปี

วันที่ 26 ตุลาคม 2563 สำนักงานตรวจบัญชีสหกรณ์พิษณุโลก เข้าร่วมประชุมใหญ่สามัญประจำปี 2563 สหกรณ์ออมทรัพย์กองบิน 46 จำกัด สำหรับปีสิ้นสุดวันที่ 30 กันยายน 2563 ณ ห้องประชุมเฉลิมอากาศท่าอากาศยานทหาร กองบิน 46 อำเภอเมือง จังหวัดพิษณุโลก



วันที่ 17 พฤศจิกายน 2563 สำนักงานตรวจบัญชีสหกรณ์พิษณุโลก เข้าร่วมประชุมใหญ่สามัญประจำปี 2563 ของสหกรณ์ออมทรัพย์ตำรวจภูธรจังหวัดพิษณุโลก จำกัด สำหรับปีสิ้นสุดวันที่ 30 กันยายน 2563 ณ ห้องบุษราคัม โรงแรมไพลิน อำเภอเมือง จังหวัดพิษณุโลก



# กิจกรรม : ร่วมประชุมใหญ่สามัญประจำปี

วันที่ 18 ธันวาคม 2563 สำนักงานตรวจบัญชีสหกรณ์พิษณุโลก เข้าร่วมประชุมใหญ่สามัญประจำปี 2563 ของสหกรณ์เคสสถานบ้านมั่นคงบึงพระ จำกัด ณ วัดบึงพระ ตำบลบึงพระ อำเภอเมือง จังหวัดพิษณุโลก



## กิจกรรม : ร่วมประชุมคณะกรรมการดำเนินการ

วันที่ 1 ตุลาคม 2563 สำนักงานตรวจบัญชีสหกรณ์พิษณุโลก ร่วมประชุมคณะกรรมการอำนวยการขับเคลื่อนงานนโยบายสำคัญและการแก้ไขปัญหาภาคเกษตร (Chief of Operation) ระดับจังหวัดพิษณุโลก ครั้งที่ 1/2564 เพื่อให้การขับเคลื่อนงานนโยบายสำคัญและการแก้ไขปัญหาภาคการเกษตรตามบทบาทของ (Chief of Operation) จังหวัดพิษณุโลกประจำปีงบประมาณ 2564 เป็นไปอย่างมีประสิทธิภาพ โดยมี นายจตุติ ไกรฤกษ์ รัฐมนตรีว่าการกระทรวงพัฒนาสังคมและความมั่นคงของมนุษย์ เป็นประธานการประชุม ณ ห้องประชุมสำนักงานเกษตรจังหวัดพิษณุโลก



## กิจกรรม : ร่วมประชุมคณะกรรมการดำเนินการ

วันที่ 22 พฤศจิกายน 2563 สำนักงานตรวจบัญชีสหกรณ์พิษณุโลก เข้าร่วมประชุมคณะกรรมการดำเนินการสหกรณ์ออมทรัพย์สาธารณสุขพิษณุโลก จำกัด ชุดที่ 32 ณ ห้องประชุมสหกรณ์ออมทรัพย์สาธารณสุขพิษณุโลก จำกัด อำเภอเมือง จังหวัดพิษณุโลก



วันที่ 25 พฤศจิกายน 2563 สำนักงานตรวจบัญชีสหกรณ์พิษณุโลก เข้าร่วมการประชุมคณะกรรมการขับเคลื่อน Big Data และ Gov Tech ของกระทรวงเกษตรและสหกรณ์ ครั้งที่ 5/2563



## กิจกรรม : ร่วมประชุมคณะกรรมการดำเนินการ

วันที่ 29 พฤศจิกายน 2563 สำนักงานตรวจบัญชีสหกรณ์พิษณุโลก เข้าร่วมประชุมคณะกรรมการดำเนินการ เพื่อร่วมรับฟัง วาระรับรองงบการเงินของสหกรณ์ สำหรับปีสิ้นสุดวันที่ 31 กรกฎาคม 2563



วันที่ 8 ธันวาคม 2563 สำนักงานตรวจบัญชีสหกรณ์พิษณุโลก เข้าร่วมประชุมคณะกรรมการดำเนินการประจำเดือนพฤศจิกายน 2563 ณ ห้องประชุมสหกรณ์นิคมเนินมะปราง จำกัด ตำบลไทรย้อย อำเภอนิคมมะปราง จังหวัดพิษณุโลก



# กิจกรรม : ร่วมประชุมคณะกรรมการดำเนินการ

วันที่ 15 ธันวาคม 2563 สำนักงานตรวจบัญชีสหกรณ์พิษณุโลก เข้าร่วมประชุมคณะกรรมการดำเนินการประจำเดือนพฤศจิกายน 2563 ณ ห้องประชุมสหกรณ์การเกษตรวัดโบสถ์ จำกัด ตำบลวัดโบสถ์ อำเภอวัดโบสถ์ จังหวัดพิษณุโลก





## กิจกรรม : ร่วมประชุมคณะกรรมการดำเนินการ

วันที่ 30 ธันวาคม 2563 สำนักงานตรวจบัญชีสหกรณ์พิษณุโลก เข้าร่วมประชุมคณะกรรมการดำเนินการประจำเดือนธันวาคม 2563 ณ ห้องประชุมสหกรณ์นิคมพันชาติ จำกัด ตำบลพันชาติ อำเภอวังทอง จังหวัดพิษณุโลก

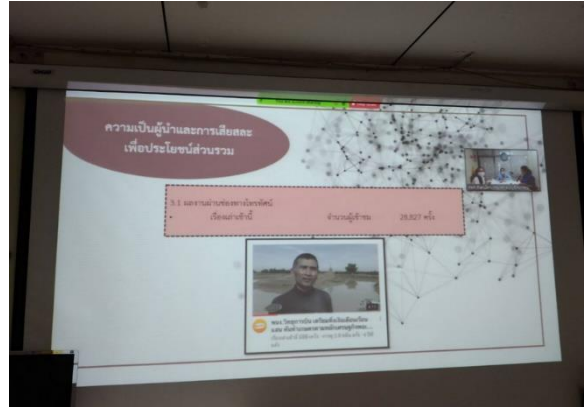


วันที่ 25 มีนาคม 2564 สำนักงานตรวจบัญชีสหกรณ์พิษณุโลก เข้าร่วมประชุมคณะกรรมการดำเนินการของสหกรณ์ออมทรัพย์ครูพิษณุโลก จำกัด ครั้งที่ 5/2564



# กิจกรรม : ประชุมคณะกรรมการ

วันที่ 8 มกราคม 2564 สำนักงานตรวจบัญชีสหกรณ์พิษณุโลก ร่วมประชุมคณะกรรมการพิจารณาคัดเลือกเกษตรกรดีเด่น สาขาบัญชีฟาร์ม ระดับภาค ประจำปี 2564 ในพื้นที่สำนักงานตรวจบัญชีสหกรณ์ที่ 6 (8 จังหวัดภาคเหนือตอนล่าง) ผ่านวีดีโอทางไกล ระบบ Zoom ณ ห้องประชุมสำนักงานตรวจบัญชีสหกรณ์พิษณุโลก อำเภอวังทอง จังหวัดพิษณุโลก



# กิจกรรม : ประชุมคณะอนุกรรมการ

วันที่ 28 เมษายน 2564 นางนันทมน เงินมัน หัวหน้าสำนักงานตรวจบัญชีสหกรณ์พิษณุโลก ร่วมประชุม คณะอนุกรรมการพิจารณาเงินกองทุนพัฒนาสหกรณ์ จังหวัดพิษณุโลก ครั้งที่ 6/2564



# กิจกรรม : ร่วมประชุมซักซ้อมความเข้าใจ การจัดทำงบการเงิน

วันที่ 21 ธันวาคม 2563 สำนักงานตรวจบัญชีสหกรณ์พิษณุโลก ร่วมประชุมซักซ้อมความเข้าใจการจัดทำงบการเงินและรายละเอียดประกอบงบการเงินเพื่อรับบริการการตรวจสอบบัญชี ณ ห้องประชุมสหกรณ์วัดจันทร์ จำกัด



## กิจกรรม : ต้อนรับรัฐมนตรีช่วย

วันที่ 26 ตุลาคม 2563 สำนักงานตรวจบัญชีสหกรณ์พิษณุโลก ร่วมต้อนรับ ร้อยเอกธรรมนัส พรหมเผ่า รัฐมนตรีช่วยว่าการกระทรวงเกษตรและสหกรณ์ ณ สวนป่าเขากระยาง ตำบลแก่งไสภา อำเภอวังทอง จังหวัดพิษณุโลก



## กิจกรรม : ต้อนรับรัฐมนตรีช่วย

วันที่ 24 กันยายน 2564 สำนักงานตรวจบัญชีสหกรณ์พิษณุโลก ร่วมต้อนรับและติดตามการลงพื้นที่ของ นางสาวมณีนุชญา ไทยเศรษฐ์ รัฐมนตรีช่วยว่าการกระทรวงเกษตรและสหกรณ์ ประธานเปิดงาน Kick Off โครงการส่งเสริมการปลูกฟ้าทะลายโจร สู้ภัยโควิด-19 ของสมาชิกสหกรณ์ในจังหวัดพิษณุโลก พิธีมอบกล้าพันธุ์และร่วมเป็นสักขีพยานการบันทึกข้อตกลงความร่วมมือ (MOU) การรับซื้อผลผลิตฟ้าทะลายโจรจากสหกรณ์ที่เข้าร่วมโครงการฯ ณ แปลงปลูกฟ้าทะลายโจรของสมาชิกสหกรณ์วัดจันทร์ จำกัด ต.วังน้ำคู้ อ.เมือง จ.พิษณุโลก



## กิจกรรม : นำเสนอนวัตกรรม Smart 4 M

วันที่ 6 พฤศจิกายน 2563 สำนักงานตรวจบัญชีสหกรณ์พิษณุโลกและสำนักงานตรวจบัญชีสหกรณ์ สหกรณ์ที่ 6 โดยบุคลากรกลุ่มเทคโนโลยีสารสนเทศ และเจ้าหน้าที่ระบบงานคอมพิวเตอร์ในพื้นที่ สำนักงานตรวจบัญชีสหกรณ์ที่ ๖ ลงพื้นที่สหกรณ์นำร่องการใช้โปรแกรมระบบบัญชีสหกรณ์ครบวงจรในพื้นที่ จังหวัดพิษณุโลก ณ สหกรณ์การเกษตรนครนิคมฯ บางระกำ จำกัด อำเภอบางระกำ จังหวัดพิษณุโลก



## กิจกรรม : นำเสนอนวัตกรรม Smart 4 M

ระหว่างวันที่ 7-8 พฤศจิกายน 2563 สำนักงานตรวจบัญชีสหกรณ์พิษณุโลก เข้าร่วมสังเกตการณ์การอบรมเชิงปฏิบัติการ หลักสูตร การใช้งานโปรแกรมระบบบัญชีสหกรณ์ออมทรัพย์ สำหรับเจ้าหน้าที่สหกรณ์รุ่นที่ 5 ณ ห้องประชุมชั้น 2 สำนักงานตรวจบัญชีสหกรณ์ที่ 6 อำเภอวังทอง จังหวัดพิษณุโลก





# กิจกรรม : สอนแนะนำการจัดทำบัญชี

วันที่ 6 ตุลาคม 2563 สำนักงานตรวจบัญชีสหกรณ์พิษณุโลก เข้าตรวจเยี่ยมชุมชนคนทำบัญชีบ้านผารังหมี เพื่อติดตามและตรวจเยี่ยมเกษตรกรกลุ่มเป้าหมายในการจัดบันทึกบัญชีอย่างต่อเนื่อง อำเภอนิคมพัฒนา จังหวัดพิษณุโลก



วันที่ 26 ตุลาคม 2563 สำนักงานตรวจบัญชีสหกรณ์พิษณุโลก เข้าตรวจแนะนำการจัดทำบัญชีของกลุ่มเกษตรกรทำนาไผ่ล้อม โดยตรวจสอบเอกสารประกอบการบันทึกบัญชี การบันทึกบัญชีในสมุดเงินสด สมุดรายวันทั่วไป บัญชีแยกประเภททั่วไป บันทึทหะเบียนย่อยต่าง ๆ ณ ที่ทำการกลุ่มเกษตรกรทำนาไผ่ล้อม ตำบลไผ่ล้อม อำเภอบางกระทุ่ม จังหวัดพิษณุโลก



# กิจกรรม : สอนแนะการจัดทำบัญชี

วันที่ 24 พฤศจิกายน 2563 สำนักงานตรวจบัญชีสหกรณ์พิษณุโลก จัดอบรมโครงการฝึกอบรม  
เศรษฐกิจการเงินขั้นพื้นฐานแก่สมาชิกสหกรณ์ หลักสูตร เศรษฐกิจการเงินขั้นพื้นฐานสำหรับสมาชิกสหกรณ์  
ณ ห้องประชุมสหกรณ์การเกษตรชาติตระการ จำกัด อำเภอชาติตระการ จังหวัดพิษณุโลก



# กิจกรรม : สอนแนะการจัดทำบัญชี

วันที่ 27 พฤศจิกายน 2563 สำนักงานตรวจบัญชีสหกรณ์พิษณุโลก จัดโครงการฝึกอบรมเศรษฐกิจการเงินขั้นพื้นฐานแก่สมาชิกสหกรณ์ หลักสูตร เศรษฐกิจการเงินขั้นพื้นฐานสำหรับสมาชิกสหกรณ์ ปีงบประมาณ 2564 ณ ห้องประชุมสหกรณ์นิคมวังทอง จำกัด อำเภอเนินมะปราง จังหวัดพิษณุโลก



# กิจกรรม : สอนแนะการจัดทำบัญชี

วันที่ 25 พฤศจิกายน 2563 สำนักงานตรวจบัญชีสหกรณ์พิษณุโลก ร่วมเป็นเกียรติในพิธีเปิดการอบรม  
โครงการพัฒนามาตรฐานการบัญชีแก่สหกรณ์และกลุ่มเกษตรกร หลักสูตร คณะกรรมการดำเนินการสหกรณ์  
หลักสูตร การจัดทำบัญชี หลักสูตร การจัดทำงบการเงิน และหลักสูตร การใช้งานโปรแกรมระบบบัญชีแยก  
ประเภท ณ โรงแรมเมย์พลาซ่าแควร์ แกรนด์ พิษณุโลก อำเภอเมือง จังหวัดพิษณุโลก



## กิจกรรม : สอนแนะการจัดการจัดทำบัญชี

วันที่ 17 มีนาคม 2564 สำนักงานตรวจบัญชีสหกรณ์พิษณุโลก ร่วมพิธีเปิดอบรมโครงการอบรมเชิงปฏิบัติการ หลักสูตร การอบรมการจัดการฟาร์มด้วยบัญชี ปีงบประมาณ 2564 ภายใต้โครงการส่งเสริมและสร้างทักษะในการประกอบอาชีพทั้งในและนอกภาคเกษตร (นำลูกหลานเกษตรกรกลับบ้านสานต่ออาชีพการเกษตร) ณ บ้านผารังหมี ตำบลไทรย้อย อำเภอนิคมพัฒนา จังหวัดพิษณุโลก



## กิจกรรม : สอนแนะนำการจัดทำบัญชี

วันที่ 3 ธันวาคม 2563 สำนักงานตรวจบัญชีสหกรณ์พิษณุโลก จัดอบรมโครงการเสริมสร้างการจัดทำบัญชีครัวเรือนเพื่อการจัดการเศรษฐกิจระดับครัวเรือน ปีงบประมาณ 2564 เพื่อถ่ายทอดความรู้ด้านการจัดทำบัญชีรายรับ-รายจ่ายในครัวเรือน และบัญชีต้นทุนประกอบอาชีพแก่สมาชิกของสหกรณ์และเกษตรกรทั่วไป ณ ห้องประชุมสหกรณ์การเกษตรนครนิคมฯบางระกำ จำกัด อำเภอบางระกำ จังหวัดพิษณุโลก



วันที่ 18 ธันวาคม 2563 สำนักงานตรวจบัญชีสหกรณ์พิษณุโลก เข้าตรวจสอบบัญชี กิจกรรมตรวจแนะนำการจัดทำบัญชี พร้อมสอนแนะนำการจัดทำเอกสารประกอบการบันทึกบัญชี การบันทึกในสมุดเงินสด สมุดรายวันทั่วไป บัญชีแยกประเภททั่วไป ณ ที่ทำการของสหกรณ์การเกษตรถาวรพัฒนาพิษณุโลก จำกัด ตำบลหนองพระ อำเภอวังทอง จังหวัดพิษณุโลก



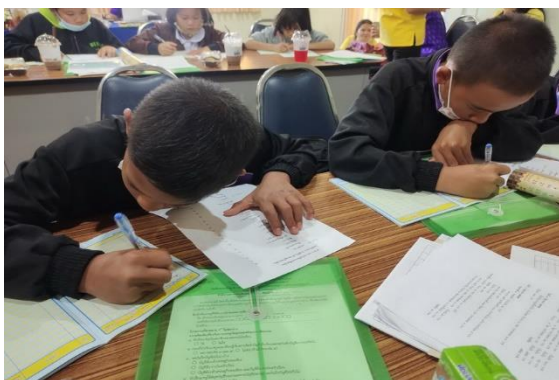
## ภาพกิจกรรม

แผนงาน : สร้างความมั่นคงและลดความเหลื่อมล้ำทางเศรษฐกิจและสังคม

- โครงการพัฒนาเด็กและเยาวชนตามพระราชดำริสมเด็จพระกนิษฐาธิราชเจ้าสมเด็จ  
พระเทพรัตนราชสุดาสยามบรมราชกุมารี
- บัญชีต้นกล้าเศรษฐกิจพอเพียง
- โครงการคลินิกเกษตรเคลื่อนที่
- โครงการจังหวัดเคลื่อนที่

# กิจกรรม : พัฒนาเด็กและเยาวชนตามพระราชดำริ สมเด็จพระกนิษฐาธิราชเจ้า กรมสมเด็จพระเทพ รัตนราชสุดาฯ สยามบรมราชกุมารี

วันที่ 23 ธันวาคม 2563 สำนักงานตรวจบัญชีสหกรณ์พิษณุโลก ดำเนินการจัดอบรมโครงการพัฒนาเด็กและเยาวชน ตามพระราชดำริ สมเด็จพระกนิษฐาธิราชเจ้า กรมสมเด็จพระเทพรัตนราชสุดาฯ เจ้าฟ้ามหาดจรัสสิรินธร มหาวชิราลงกรณวราชนภักดิ์ สิริกิจการิณีพิรยพัฒน์ รัฐสีมาคุณากรปิยชาติ สยามบรมราชกุมารี ณ ห้องประชุมสหกรณ์การเกษตรชาติตระการ จำกัด ตำบลป่าแดง อำเภอชาติตระการ จังหวัดพิษณุโลก





## กิจกรรม : บัญชีต้นกล้า

วันที่ 24 มิถุนายน 2564 สำนักงานตรวจบัญชีสหกรณ์พิษณุโลก เข้าตรวจเยี่ยมและติดตามการจัดทำบัญชีต้นกล้าเศรษฐกิจพอเพียงแก่นักเรียน ของโรงเรียนตำรวจตระเวนชายแดนบ้านรักไทย ตำบลบ่อภาค อำเภอชาติตระการ จังหวัดพิษณุโลก



## กิจกรรม : บัญชีต้นกล้า

วันที่ 24 มิถุนายน 2564 สำนักงานตรวจบัญชีสหกรณ์พิษณุโลก เข้าติดตามการจัดทำบัญชีต้นกล้า เศรษฐกิจพอเพียงและติดตามการจัดทำรายงานทางการเงิน กิจกรรมสหกรณ์นักเรียน ของโรงเรียนตำรวจตระเวนชายแดนอาหารอุทิศ ตำบลน้ำกุ่ม อำเภอนครไทย จังหวัดพิษณุโลก



## กิจกรรม : โครงการจังหวัดเคลื่อนที่

วันที่ 18 พฤศจิกายน 2563 สำนักงานตรวจบัญชีสหกรณ์พิษณุโลก ออกหน่วยบำบัดทุกข์ บำรุงสุข สร้างรอยยิ้มให้ประชาชน ประจำเดือนพฤศจิกายน 2563 ร่วมกับหน่วยงานราชการ องค์กรภาคเอกชนและประชาชน ณ โรงเรียนบ้านท่าสะแก ตำบลท่าสะแก อำเภอนครไทย จังหวัดพิษณุโลก



## กิจกรรม : โครงการจังหวัดเคลื่อนที่

วันที่ 16 ธันวาคม 2563 สำนักงานตรวจบัญชีสหกรณ์พิษณุโลก ออกหน่วยบำบัดทุกข์ บำรุงสุข สร้างรอยยิ้มให้ประชาชน ประจำเดือนธันวาคม 2563 ร่วมกับหน่วยงานราชการ องค์กรภาคเอกชนและประชาชน ณ โรงเรียนบ้านหนองกะท้าว ตำบลหนองกะท้าว อำเภอนครไทย จังหวัดพิษณุโลก



## กิจกรรม : โครงการจังหวัดเคลื่อนที่

วันที่ 17 กุมภาพันธ์ 2564 สำนักงานตรวจบัญชีสหกรณ์พิษณุโลก ออกหน่วยบำบัดทุกข์ บำรุงสุข สร้างรอยยิ้มให้ประชาชน ประจำเดือนกุมภาพันธ์ 2564 ร่วมกับหน่วยงานราชการ องค์กรภาคเอกชนและประชาชน ณ วัดท่าหมื่นราม อำเภอวังทอง จังหวัดพิษณุโลก



## กิจกรรม : โครงการจังหวัดเคลื่อนที่

วันที่ 17 มีนาคม 2564 สำนักงานตรวจบัญชีสหกรณ์พิษณุโลก ออกหน่วยบำบัดทุกข์ บำรุงสุข สร้างรอยยิ้มให้ประชาชน ประจำเดือนมีนาคม 2564 ร่วมกับหน่วยงานราชการ องค์กรภาคเอกชนและประชาชน ณ วัดทองแท้ หมู่ที่ 1 ตำบลท้อแท้ อำเภอบึงสามพัน จังหวัดพิษณุโลก



## กิจกรรม : โครงการคลินิกเกษตรเคลื่อนที่

วันที่ 23 ธันวาคม 2563 สำนักงานตรวจบัญชีสหกรณ์พิษณุโลก ร่วมจัดนิทรรศการให้บริการคลินิกเกษตรเคลื่อนที่ ประจำปี 2564 (ครั้งที่ 1) ณ องค์การบริหารส่วนตำบลสวนเมี่ยง หมู่ 11 ตำบลสวนเมี่ยง อำเภอลำตรึง จังหวัดพิษณุโลก



## กิจกรรม : โครงการคลินิกเกษตรเคลื่อนที่

วันที่ 25 สิงหาคม 2564 สำนักงานตรวจบัญชีสหกรณ์พิษณุโลก เข้าร่วมจัดนิทรรศการให้บริการคลินิกเกษตรเคลื่อนที่ ประจำปี 2564 (ครั้งที่ 3) ณ ห้องประชุมสองแคว สำนักงานเกษตรจังหวัดพิษณุโลก อำเภอวังทอง จังหวัดพิษณุโลก





## ภาพกิจกรรม

แผนงาน : บูรณาการพัฒนาศักยภาพการผลิตการเกษตร

- โครงการระบบส่งเสริมการเกษตรแบบแปลงใหญ่
- โครงการศูนย์เรียนรู้การเพิ่มประสิทธิภาพการผลิตสินค้าเกษตร (ศพก.)
- โครงการส่งเสริมการเกษตรทฤษฎีใหม่
- โครงการอบรมเชิงปฏิบัติการ
- โครงการเสริมสร้างการจัดทำบัญชีครัวเรือน
- โครงการบริหารจัดการการผลิตสินค้าเกษตรตามแผนที่เกษตรเพื่อการบริหารจัดการเชิงรุก (Agri – Map)
- โครงการส่งเสริมการเรียนรู้ด้านบัญชี
- ประชุมเตรียมการรับเสด็จฯ
- กิจกรรมเข้าแถวเคารพธงชาติ

## กิจกรรม : โครงการระบบส่งเสริมการเกษตร แบบแปลงใหญ่

วันที่ 1 ธันวาคม 2563 สำนักงานตรวจบัญชีสหกรณ์พิษณุโลก เข้าร่วมประชุมหน่วยงานภาคีร่วมกับ ผู้นำกลุ่มนาแปลงใหญ่ระดับจังหวัด ครั้งที่ 1 ภายใต้โครงการระบบส่งเสริมเกษตรแบบแปลงใหญ่ ปี 2564 ณ ห้องประชุมศูนย์เมล็ดพันธุ์ข้าวพิษณุโลก ตำบลวังทอง อำเภอวังทอง จังหวัดพิษณุโลก



วันที่ 7 เมษายน 2564 สำนักงานตรวจบัญชีสหกรณ์พิษณุโลก เข้าร่วมประชุมคณะกรรมการบริหารโครงการยกระดับแปลงใหญ่ด้วยเกษตรสมัยใหม่และเชื่อมโยงตลาดจังหวัดพิษณุโลก ณ ห้องประชุมสำนักงานเกษตรจังหวัดพิษณุโลก ตำบลวังทอง อำเภอวังทอง จังหวัดพิษณุโลก



# กิจกรรม : ศูนย์การเรียนรู้การเพิ่มประสิทธิภาพ การผลิตสินค้าเกษตร (ศพก.)

วันที่ 7 ธันวาคม 2563 สำนักงานตรวจบัญชีสหกรณ์พิษณุโลก ร่วมกิจกรรมอบรมครูบัญชีศูนย์  
การเรียนรู้การเพิ่มประสิทธิภาพการผลิตสินค้า (ศพก.) ณ โรงแรมเมย์ฟลาวเวอร์พิษณุโลก อ.เมือง จ.พิษณุโลก



## กิจกรรม : ศูนย์การเรียนรู้การเพิ่มประสิทธิภาพ การผลิตสินค้าเกษตร (ศพก.)

วันที่ 29 มีนาคม 2564 สำนักงานตรวจบัญชีสหกรณ์พิษณุโลก ร่วมเป็นเกียรติในพิธีเปิดกิจกรรมอบรมและสาธิตการเกษตรไทยด้วยปรัชญาเศรษฐกิจพอเพียง ภายใต้โครงการศูนย์การเรียนรู้การเพิ่มประสิทธิภาพการผลิตสินค้าเกษตร ณ ศูนย์เรียนรู้การเพิ่มประสิทธิภาพการผลิตสินค้าเกษตร (ศพก.) ตำบลไทรย้อย อำเภอนิยมะปราง จังหวัดพิษณุโลก



## กิจกรรม : จัดโครงการอบรมเชิงปฏิบัติการ

วันที่ 14 ธันวาคม 2563 สำนักงานตรวจบัญชีสหกรณ์พิษณุโลก จัดโครงการอบรมเชิงปฏิบัติการ หลักสูตร "อาสาสมัครเกษตรด้านบัญชี" ปีงบประมาณ 2564 ณ ห้องประชุมศูนย์ถ่ายทอดเทคโนโลยีการสหกรณ์ที่ 11 ตำบลวังทอง อำเภอวังทอง จังหวัดพิษณุโลก



# กิจกรรม : จัดอบรมโครงการเสริมสร้างการจัดทำ บัญชีครัวเรือน

วันที่ 15 ธันวาคม 2563 จัดอบรมโครงการเสริมสร้างการจัดทำบัญชีครัวเรือนเพื่อการจัดการเศรษฐกิจระดับครัวเรือน ปีงบประมาณ 2564 ณ ห้องประชุมสหกรณ์การเกษตรนครพนมบางระกำ จำกัด อำเภอบางระกำ จังหวัดพิษณุโลก



# กิจกรรม : จัดอบรมโครงการบริหารจัดการ (Agri – Map)

วันที่ 28 ธันวาคม 2563 สำนักงานตรวจบัญชีสหกรณ์พิษณุโลก จัดอบรมโครงการบริหารจัดการการผลิตสินค้าเกษตรตามแผนที่เกษตรเพื่อการบริหารจัดการเชิงรุก (Agri – Map) ปีงบประมาณ ๖๖ ที่ทำการผู้ใหญ่บ้านหมู่ที่ 12 ตำบลหนองกะท้าว อำเภอนครไทย จังหวัดพิษณุโลก



## กิจกรรม : จัดอบรมโครงการส่งเสริมการเรียนรู้ ด้านบัญชี

วันที่ 18 มกราคม 2564 สำนักงานตรวจบัญชีสหกรณ์พิษณุโลก จัดอบรมโครงการส่งเสริมการเรียนรู้ด้านบัญชีในพื้นที่ศูนย์เรียนรู้เศรษฐกิจพอเพียงชุมชน ปีงบประมาณ 2564 ให้กับเกษตรกรกลุ่มเป้าหมายในพื้นที่ หมู่ที่ 4,5 ตำบลบ่อภาค อำเภอชาติตระการ ณ อาคารอเนกประสงค์โครงการศิลปาชีพ ภูซัด ภูเมี่ยง ภูสอยดาว ในสมเด็จพระนางเจ้าสิริกิติ์ พระบรมราชินีนาถ พระบรมราชชนนีพันปีหลวง ตำบลบ่อภาค อำเภอชาติตระการ จังหวัดพิษณุโลก





## กิจกรรม : ประชุมเตรียมการรับเสด็จฯ

วันที่ 24 มิถุนายน 2564 สำนักงานตรวจบัญชีสหกรณ์พิษณุโลก เข้าร่วมประชุมเตรียมการรับเสด็จฯ สมเด็จพระกนิษฐาธิราชเจ้า กรมสมเด็จพระเทพรัตนราชสุดาฯ สยามบรมราชกุมารี โครงการพัฒนาคุณภาพชีวิตเด็กและเยาวชนผ่านสื่ออิเล็กทรอนิกส์ (ออนไลน์) ในโรงเรียนตำรวจตระเวนชายแดน ณ โรงเรียนตำรวจตระเวนชายแดนบ้านลาดเรือ และโรงเรียนตำรวจตระเวนชายแดนบ้านนุชเทียน ตำบลบ่อภาค อำเภอลำดวน จังหวัดพิษณุโลก



## กิจกรรม : ประชุมเตรียมการรับเสด็จฯ

วันที่ 24 มิถุนายน 2564 สำนักงานตรวจบัญชีสหกรณ์พิษณุโลก เข้าร่วมประชุมเตรียมการรับเสด็จฯ สมเด็จพระกนิษฐาธิราชเจ้า กรมสมเด็จพระเทพรัตนราชสุดาฯ สยามบรมราชกุมารีโครงการพัฒนาคุณภาพชีวิตเด็กและเยาวชนผ่านสื่ออิเล็กทรอนิกส์ (ออนไลน์) โรงเรียนตำรวจตระเวนชายแดนอาหารอุทิศ หมู่ที่ 6 ตำบลน้ำกุ่ม อำเภอนครไทย



## กิจกรรม : เคารพธงชาติ

วันที่ 25 มกราคม 2564 สำนักงานตรวจบัญชีสหกรณ์พิษณุโลก ดำเนินกิจกรรมเข้าแถวเคารพธงชาติ สวดมนต์ไหว้พระ และกล่าวปฏิญาณตน ทุกเช้าวันจันทร์ ณ สำนักงานตรวจบัญชีสหกรณ์พิษณุโลก อำเภอวังทอง จังหวัดพิษณุโลก



วันที่ 22 กุมภาพันธ์ 2564 สำนักงานตรวจบัญชีสหกรณ์พิษณุโลก ดำเนินกิจกรรมเข้าแถวเคารพธงชาติ สวดมนต์ไหว้พระ และกล่าวปฏิญาณตน ทุกเช้าวันจันทร์ ณ สำนักงานตรวจบัญชีสหกรณ์พิษณุโลก อำเภอวังทอง จังหวัดพิษณุโลก



## กิจกรรม : เคารพธงชาติ

วันที่ 28 กันยายน 2564 สำนักงานตรวจบัญชีสหกรณ์พิษณุโลก ร่วมจัดกิจกรรมวันพระราชทานธงชาติไทย (Thai National Flag Day) ประจำปี 2564





## สำนักงานตรวจบัญชีสหกรณ์พิษณุโลก

๔๙๘/๕ หมู่ ๘ ตำบลวังทอง อำเภอวังทอง จังหวัดพิษณุโลก

โทรศัพท์ : ๐๕๕-๓๑๓๑๒๑ โทรสาร : ๐๕๕-๓๑๓๑๒๒

Email : [Cadpl@cad.go.th](mailto:Cadpl@cad.go.th)